

郟县王集乡国土空间总体规划（2021-2035年）

（公众征求意见稿）

郟县王集乡人民政府
2025.09

注：本版本为草案公示，所有数据和内容以最终审批文件为准。



目录

CONTENT

- 一、总则
- 二、现状分析
- 三、目标定位思路研究
- 四、强化国土空间布局
- 五、支撑体系
- 六、土地综合整治与生态修复
- 七、历史文化与景观风貌
- 八、乡政府驻地规划
- 九、规划传导与实施



PART

01

总则

1.1 规划背景

1.2 规划范围与期限



1.1 规划背景—国家层面

国土空间体系的建立：全面展开国土空间规划工作

《中共中央国务院关于建立国土空间规划体系并监督实施的若干意见》（中发【2019】18号）

——国土空间规划是国家空间发展的指南、可持续发展的空间蓝图，是各类开发保护建设活动的基本依据。建立国土空间规划体系并监督实施，**将主体功能区规划、土地利用规划、城乡规划等空间规划融合为统一的国土空间规划**，实现“多规合一”，强化国土空间规划对各专项规划的指导约束作用，是党中央、国务院作出的重大部署。**国土空间规划“四梁八柱”基本形成——“五级三类四体系”。**



县级国土空间总体规划编制完成后，乡镇结合实际情况，编制乡镇国土空间总体规划。

1.1 规划背景—省级层面

□ 河南省自然资源厅发布《关于加快推进乡镇国土空间规划编制工作的通知》

为规范和指导乡镇国土空间总体规划编制，提高规划的科学性和可操作性，指导各地根据自身实际，加快推进乡镇级国土空间规划编制。2024年01月，河南省自然资源厅印发了《河南省乡镇国土空间总体规划编制导则（修订）》。要求各级自然资源主管部门会同有关部门成立专班、建立工作协调机制，协调解决规划编制中的重大问题，确保规划能用、管用、好用。

地位和作用

乡镇国土空间总体规划是对上位国土空间总体规划和相关专项规划的细化落实，是对乡镇所辖范围内国土空间开发、保护、利用、修复作出的综合部署和具体安排，是编制详细规划和实施国土空间用途管制的基本依据。

规划期限

规划期限与市县国土空间总体规划期限保持一致，近期待至2025年，远期待至2035年。

河南省乡镇国土空间总体规划编制导则（修订）

规划原则

- （一）底线约束、节约集约
- （二）以人为本、注重品质
- （三）城乡融合、绿色发展
- （四）聚焦问题、分类施策
- （五）因地制宜、突出特色

目标定位

根据上位规划明确的乡镇发展方向，结合现状分析，在落实上位规划确定的开发保护目标和相关约束性指标的基础上，科学确定空间底线、空间结构与效率、空间品质等方面近、远期发展目标的基础上，制定符合本乡镇发展实际的规划指标体系，

编制内容：主要包括现状分析、发展定位与目标、底线约束、规划分区、国土空间功能结构调整、自然资源保护利用、产业规划、村庄布局、支撑保障体系、历史文化与景观风貌、乡镇政府驻地规划、土地综合整治与生态修复、规划传导、实施保障等个方面的内容。

1.1 规划背景—地方层面

□ 《郑县国土空间总体规划（2021-2035年）》的批复实施

2024年7月，河南省人民政府正式批复《郑县国土空间总体规划（2021-2035年）》。《规划》郑县国土空间保护、开发、利用、修复的行动纲领和各类开发保护建设活动的基本依据。

《规划》从目标战略、区域协调、空间格局、生态空间、农业空间、城镇空间、支撑体系、规划实施等方面对乡镇做出发展指引。

在上述背景下，按照中共中央精神和河南省战略部署，结合郑县、王集乡实际，在已有规划的基础上，编制新时代背景下的《郑县王集乡国土空间总体规划（2021-2035年）》。

本规划是对《郑县国土空间总体规划（2021-2035年）》的细化落实，是对王集乡所辖范围内国土空间开发、保护、利用、修复作出的综合部署和具体安排，是编制详细规划和实施国土空间用途管制的基本依据。

000028

河南省人民政府文件

豫政文〔2024〕112号

河南省人民政府 关于汝州市舞钢市宝丰县郑县鲁山县 叶县石龙区国土空间总体规划 （2021—2035年）的批复

平顶山市人民政府：

《平顶山市人民政府关于报请审批汝州市等七个县级国土空间总体规划的请示》（平政文〔2023〕30号）收悉。经研究，现对汝州市、舞钢市、宝丰县、郑县、鲁山县、叶县、石龙区国土空间总体规划（2021—2035年）批复如下：

一、原则同意汝州市、舞钢市、宝丰县、郑县、鲁山县、叶县、石龙区国土空间总体规划（2021—2035年）。规划是空间发

— 1 —

1.2 规划范围与期限

□ 规划范围与层次

根据河南省自然资源厅关于印发《河南省乡镇国土空间总体规划编制导则（修订）》的通知（豫自然资发【2024】4号）等 相关文件要求，本次规划范围为王集乡行政辖区内的全部国土空间，分为乡域规划和乡政府驻地规划两个层级。

1.乡域范围

王集乡行政辖区，共30 个行政村，总面积52.61平方公里。

2.乡政府驻地

乡政府驻地规划范围：指王集乡政府驻地，北至龙山大道，西至产业路，南到文化路，东至郑渝高铁线西侧，总面积约161.89公顷。

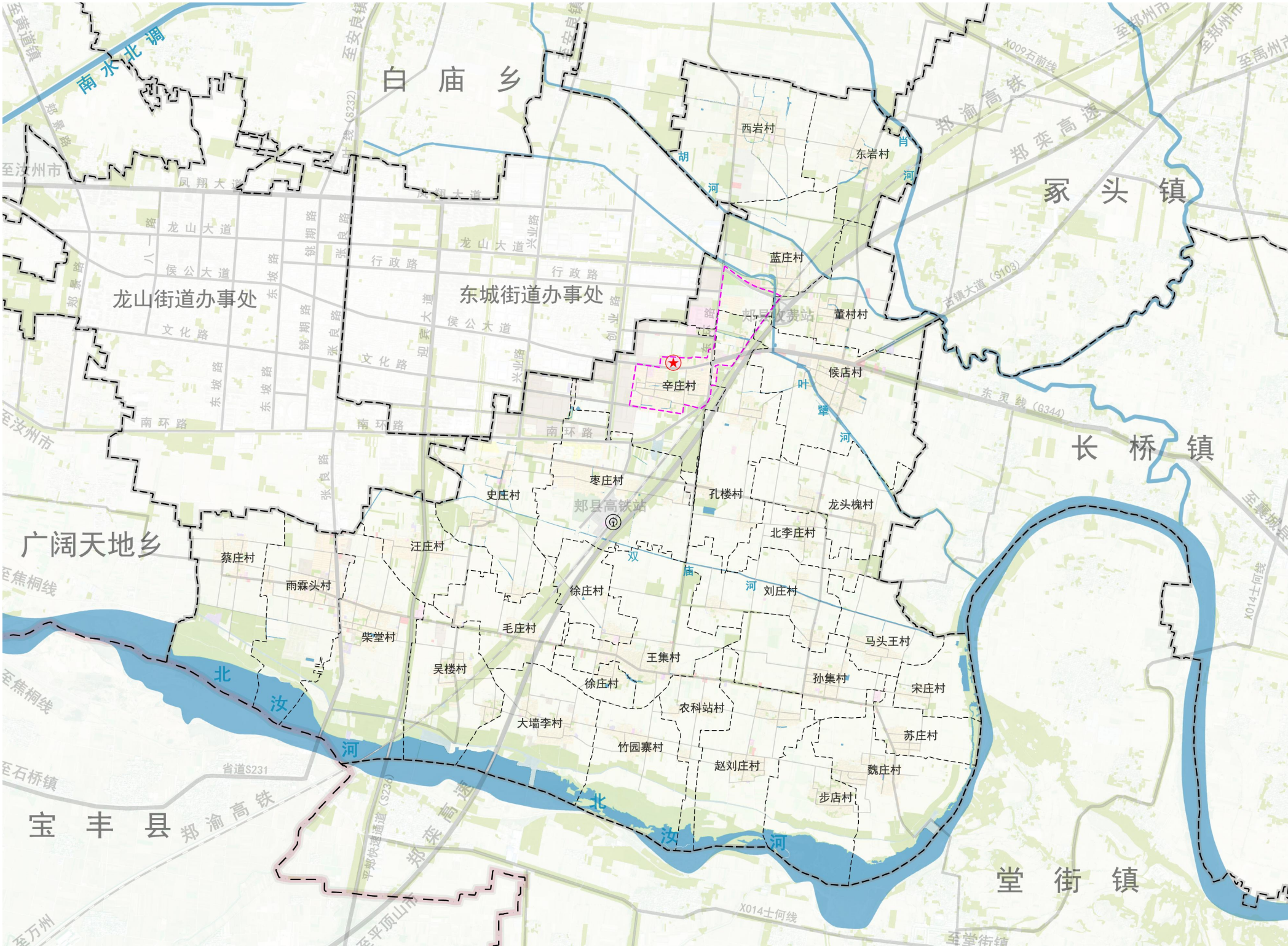
□ 规划期限

规划期限为2021-2035年

规划基期年为2020年。

近期：2021-2025年

远期：2026-2035年





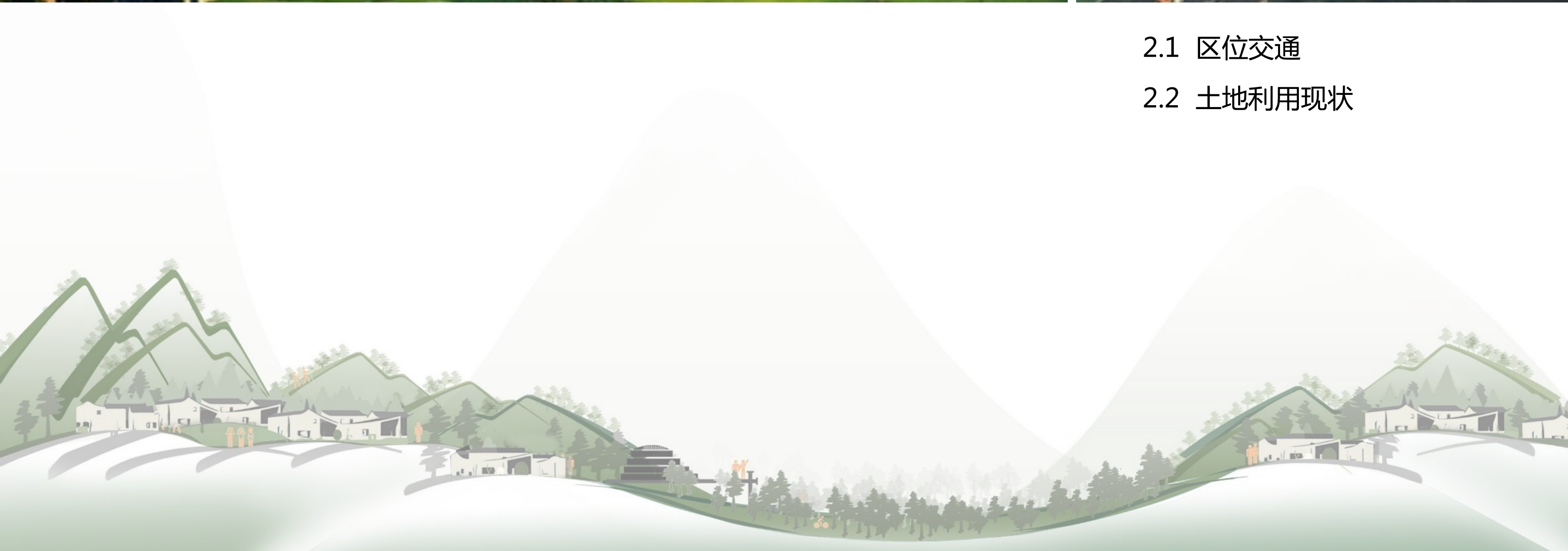
PART

02

现状分析

2.1 区位交通

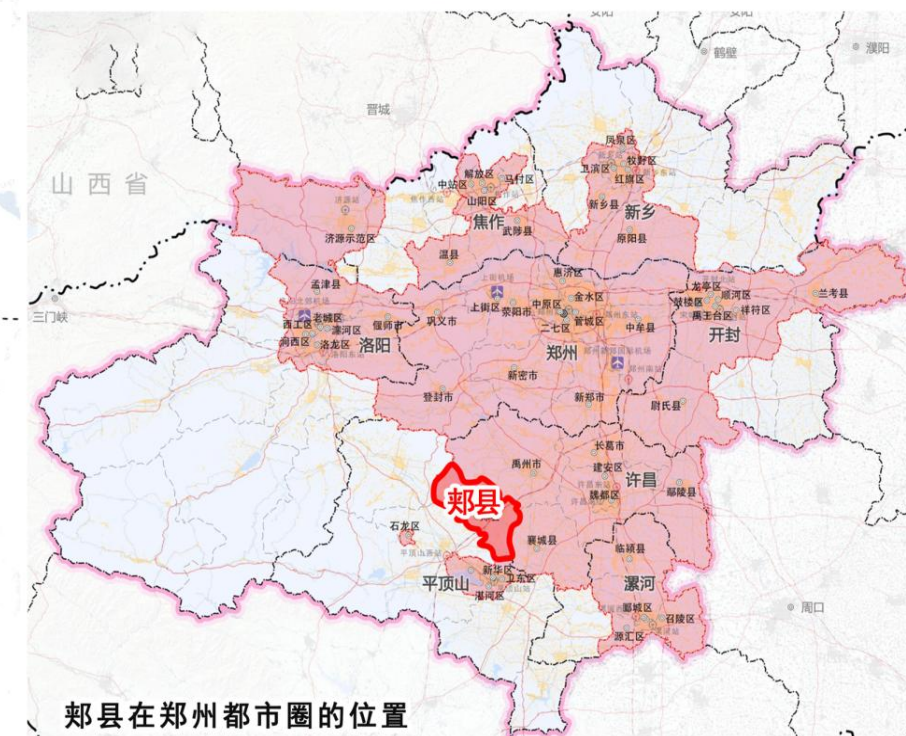
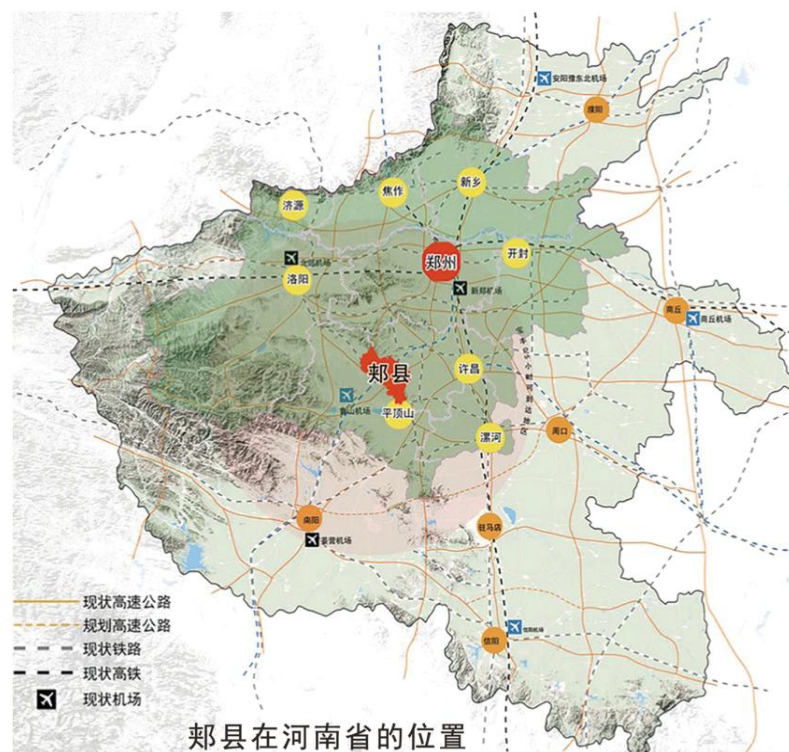
2.2 土地利用现状



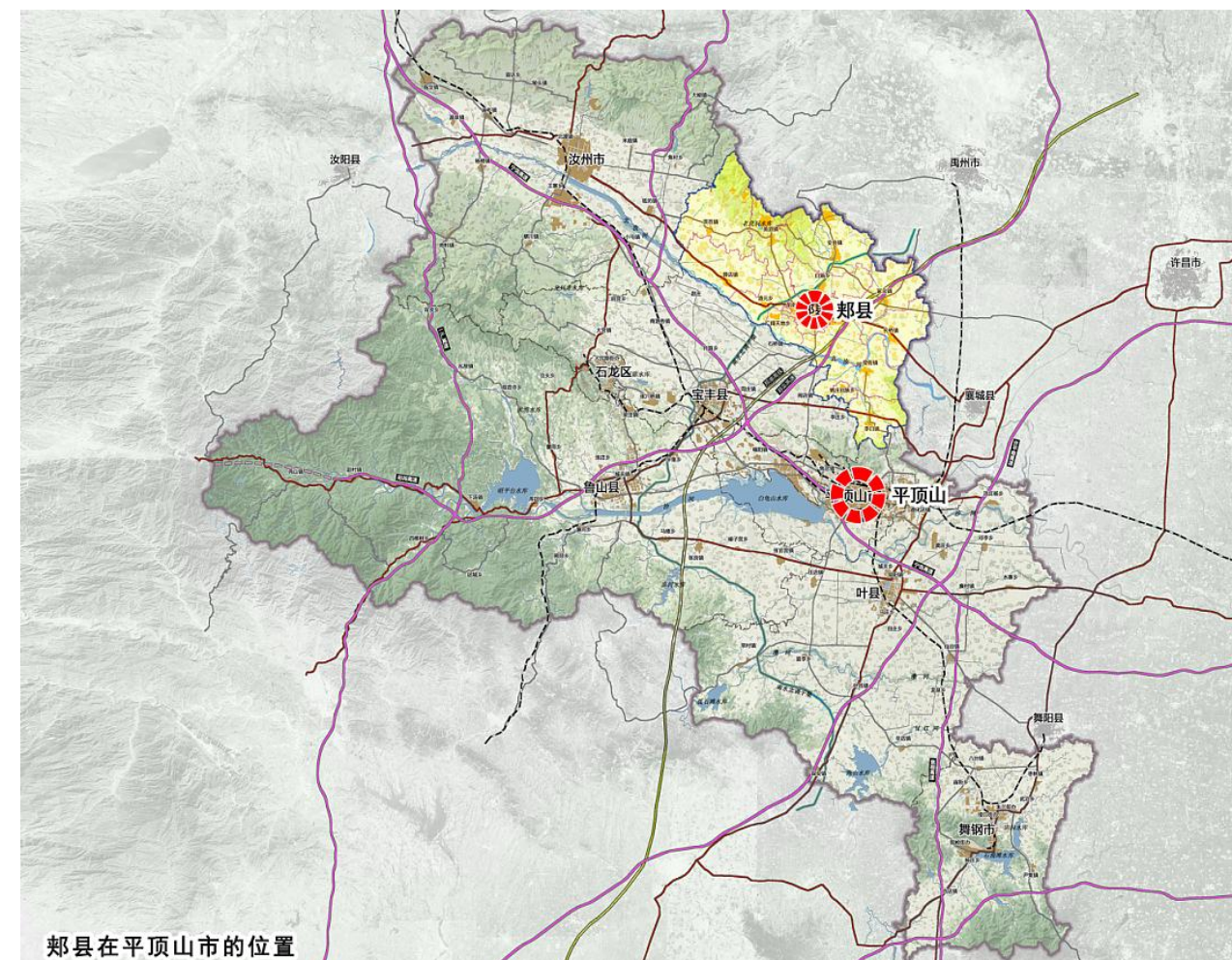
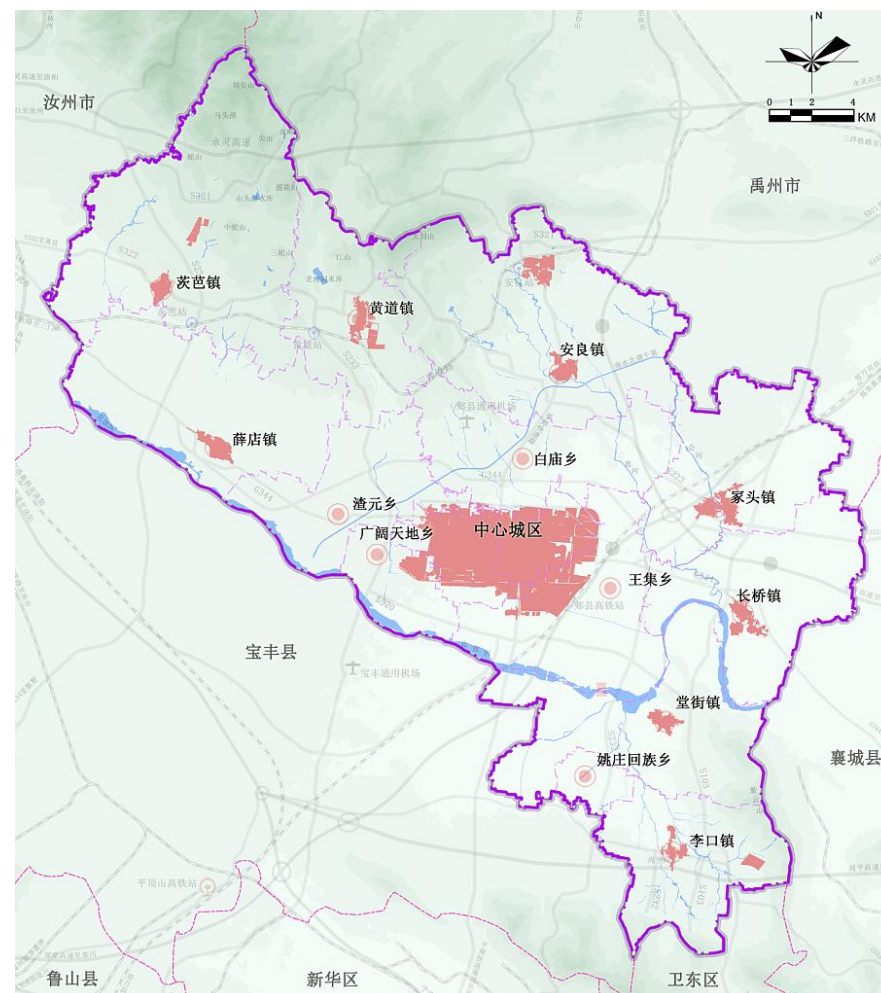
□ 区位条件——城区东部门户位置，地理位置优越

郑县地处河南省中部偏西，位于郑州都市圈1h核心区内，郑渝高铁从城区东部穿过并设郑县站，三洋铁路从县域北部穿过并设站，郑栾高速从城区东部穿过，规划建设的焦平高速从安良镇和长桥镇经过并设置出入口，省道234、省道233、省道520、平郑快速通道等干线公路过境县域。

郑县处于郑渝综合发展轴上节点位置，应依托区位优势，实现区域联动发展；依托郑渝高铁和郑栾高速，可北上加强与郑州都市圈的联系；南下融入平顶山，加快推进平郑协同发展进程。

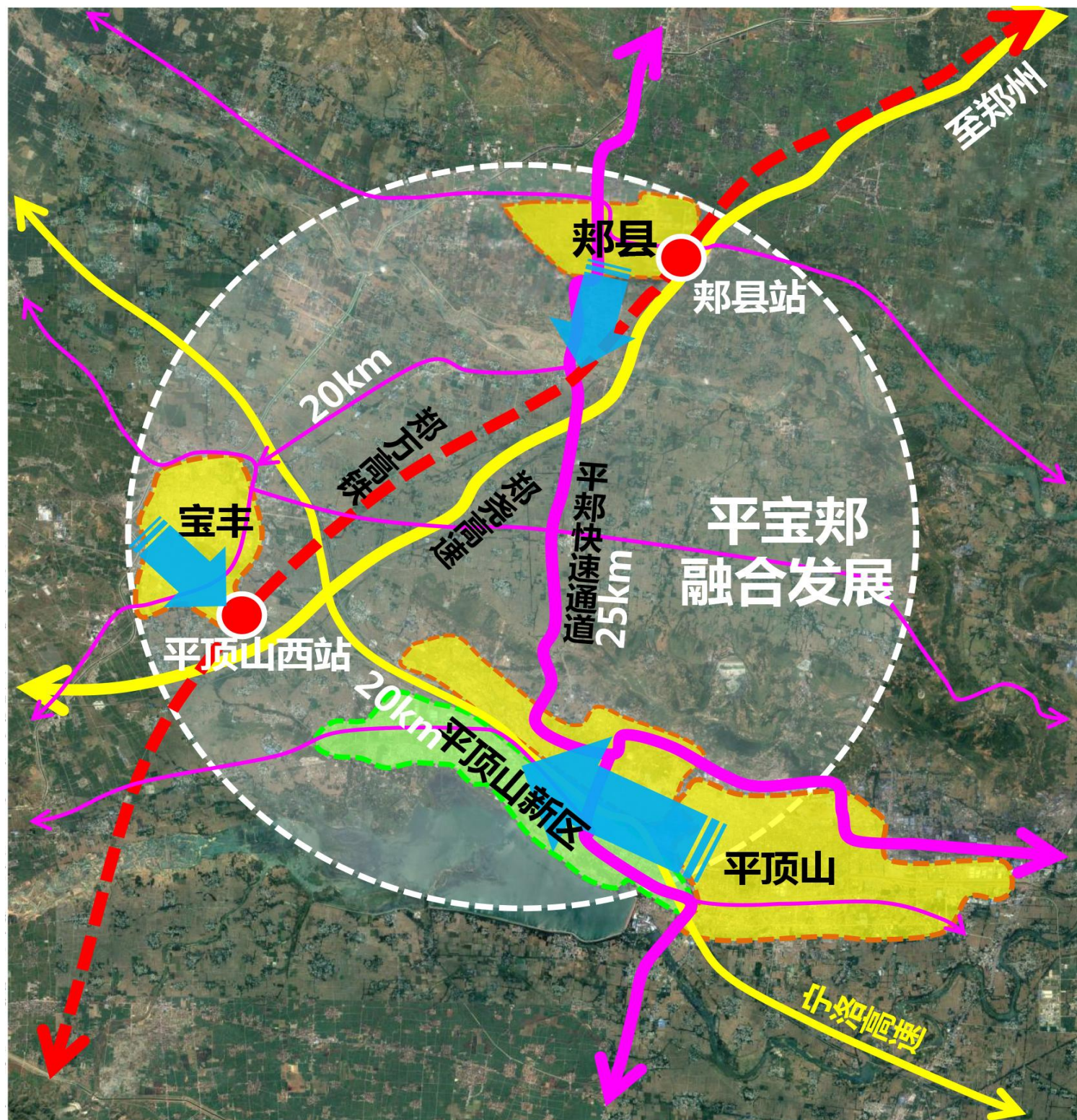


王集乡位于郑县中心城区东部门户位置。东与冢头镇、长桥镇为邻，南隔北汝河与堂街镇、宝丰县石桥镇相望，西与东城街道毗连，北与白庙乡相接，已成为郑县城区的组成部分，新规划的县城城东新区全部在境内。



□ 区域交通条件——区域交通资源丰富，交通便利

乡域范围分布有多条国道、省道和县乡道路，郑栾高速郑县收费站、郑万高铁郑县站位于王集乡境内，距离郑州新郑国际机场113公里，高速、省道均可直达，区域交通网络便利。



2.2 土地利用现状

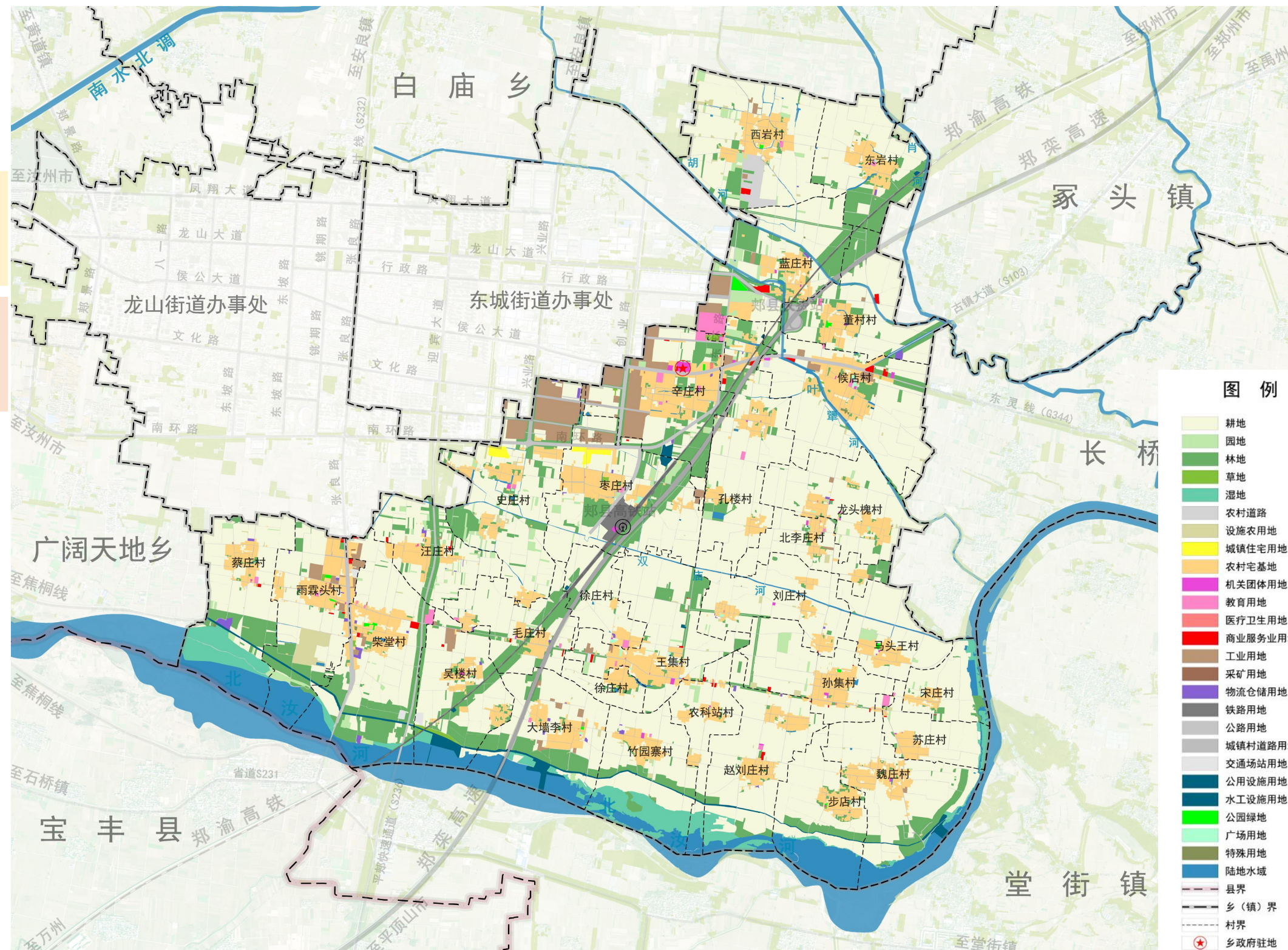
□ 土地利用现状——第三次国土调查数据：乡域总用地面积5260.97公顷

本次规划以“三调”数据为基础，以乡域范围1：10000地形图和集镇区范围1：1000的地形图为底图。根据《国土空间调查、规划、用途管制用地用海分类指南》，将三调数据转换为国土空间调查、规划、用途管制用地数据。

王集乡国土要素以“田、林”资源占比大。

农用地：
3926.97ha，比重74.63%；

建设用地：
1042.76ha，比重19.81%；





PART

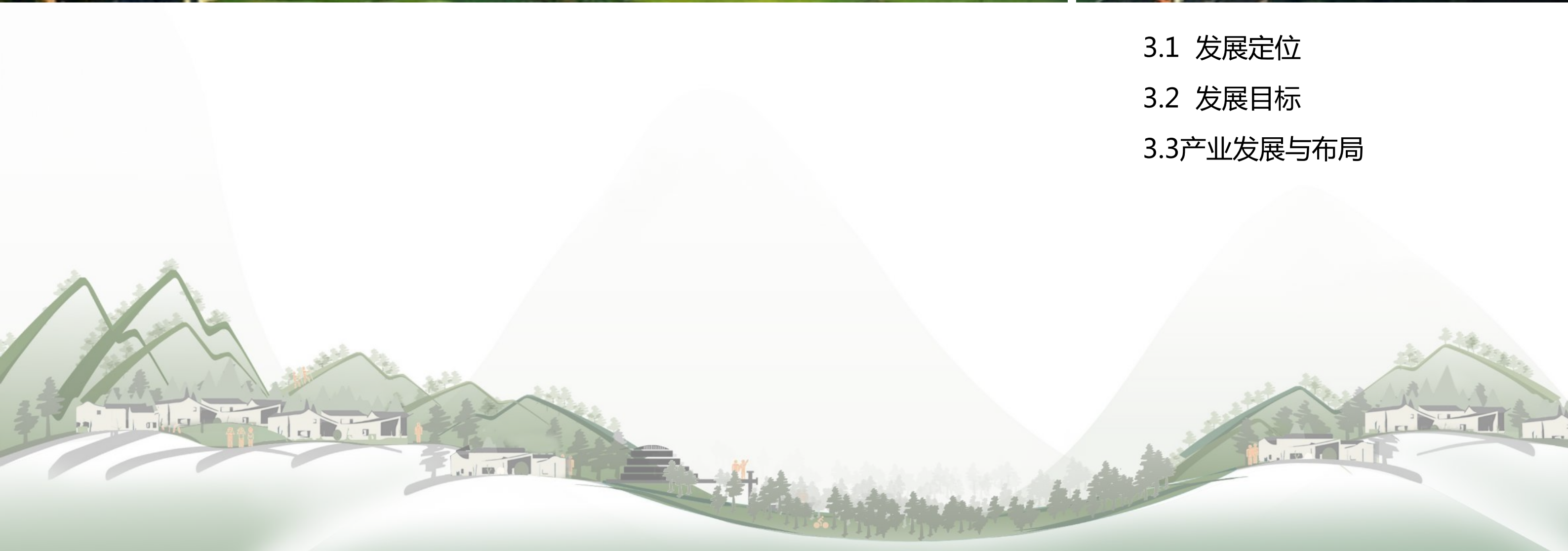
03

目标定位思路研究

3.1 发展定位

3.2 发展目标

3.3 产业发展与布局



基于王集乡经济发展现状及发展机遇，未来社会经济发展重点，依托郑渝高铁、郑栾高速交通优势，将王集乡城镇性质定位为：

经济技术开发区配套服务基地

以商贸、仓储物流等为特色的乡镇



充分发挥区位优势，以产业结构升级拓展为主线，大力发展商贸和物流服务业和农产品加工业，引导乡村振兴与社会经济全面发展，将王集乡打造成为邾县田园式后花园、美丽经济新热点。

田园式后花园

美丽经济新热点

城乡融合样版

近郊生态绿色示范性 产业强乡

融入区域，协同发展，积极承接邾县城乡融合先行区功能，推动王集快速发展

高质量发展

邾县重要的 商贸特色小镇

发挥区域功能，延续商贸特色服务功能，打造邾县近郊商贸特色服务乡镇

高品质生活

现代田园宜居性 幸福美乡

依托农业发展基础，发展都市型农业、优质蔬果供给基地；打造集农业观光、康养度假、农事体验、蔬果采摘、文化创意等功能为一体的近郊诗画田园乡

□ 产业布局规划

构建“一带、两核、三轴、四区、多点”的产业发展格局，即：

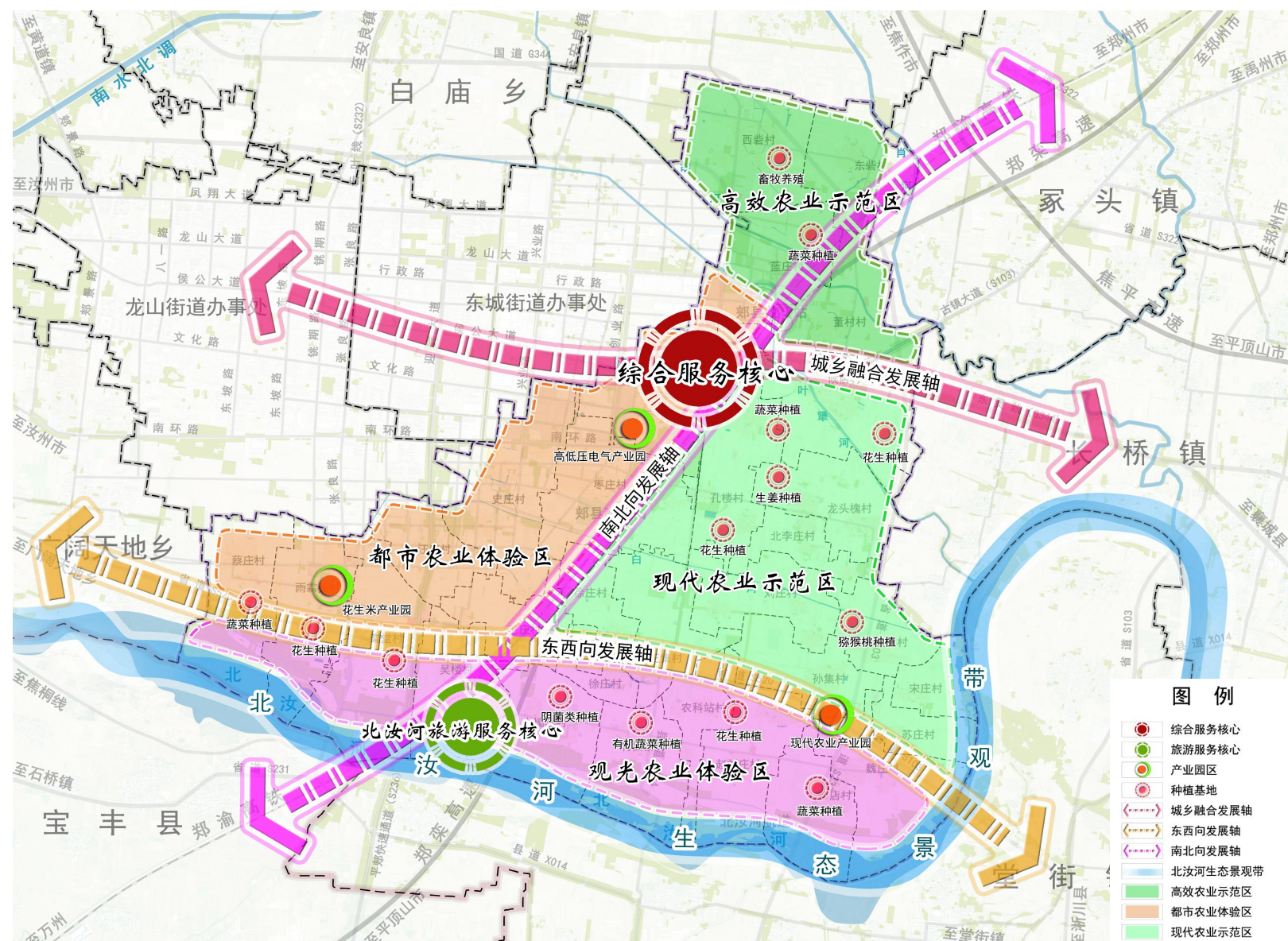
一带：依托北汝河等自然风光，坚持走好“绿色路”，打造生态景观带。

两核：坚持集约发展，构建以集镇区和北汝河湿地公园为引领的综合服务核心和旅游发展核心。

三轴：沿邾县城区侯公大道和国道344形成的城乡融合发展轴；沿郑渝高铁和郑栾高速形成的南北向产业拓展轴及乡域南部规划的省道520形成的的产业融合发展轴。

四区：西部都市农业体验区、北部高效农业示范区、东部现代农业示范区、和南部观光农业体验区。

多点：引入乡村振兴产业，结合传统村落，二产三产多点布局。



激活产业动脉、完善服务配套
融入“农业+” “生态+” “康养+” 多种体验功能



PART

04

强化国土空间布局

- 4.1 村庄分类划分
- 4.2 生活圈构建
- 4.3 落实重要控制线
- 4.4 国土空间格局
- 4.5 规划分区

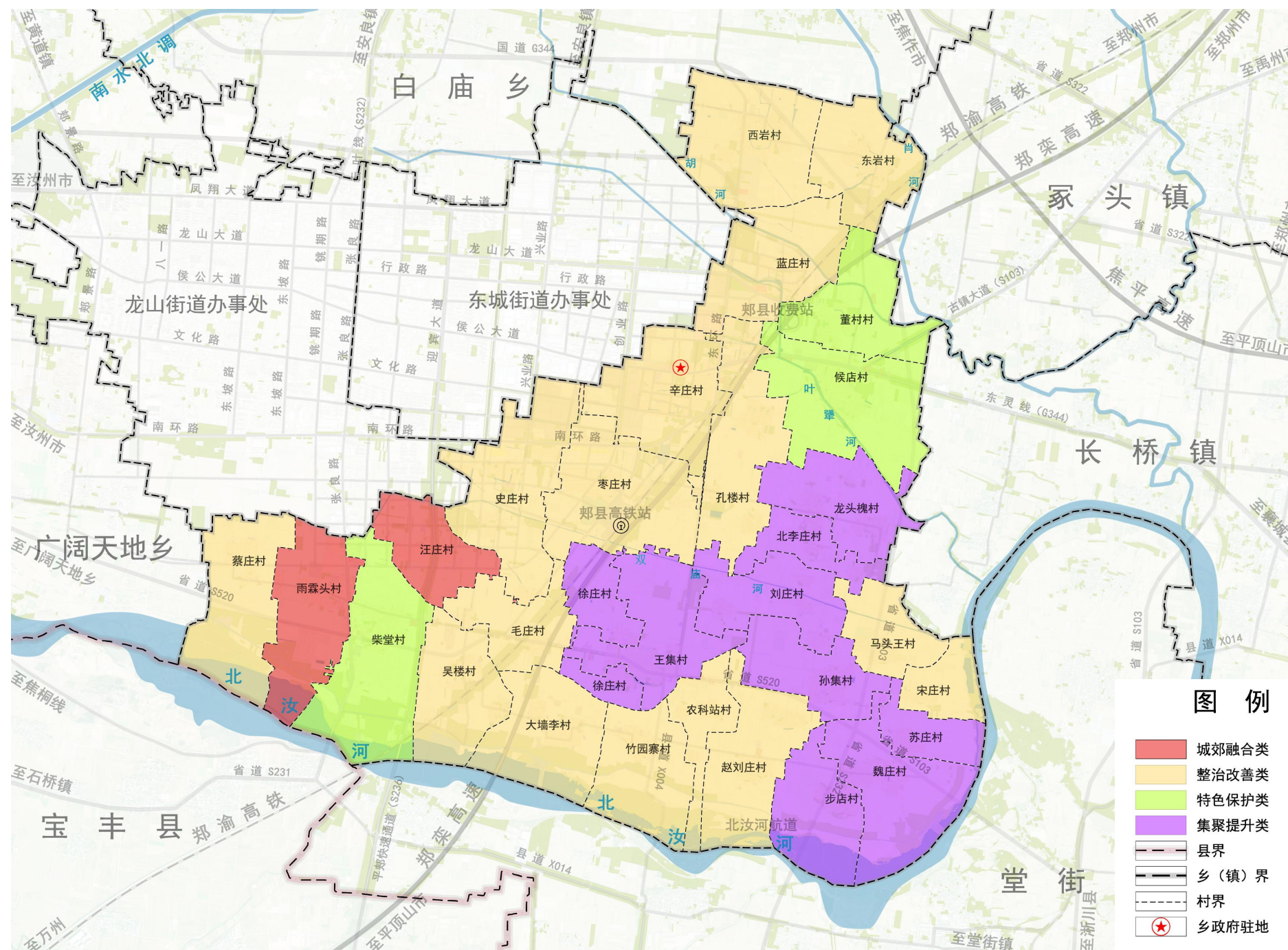


村庄分类

结合郏县国土空间总体规划要求，综合考虑村庄区位条件、发展现状、资源禀赋等，把握村庄特征和发展需求，将王集乡域范围内行政村分为**城郊融合类、集聚提升类、特色保护类、整治改善类**4种类型。

- 城郊融合类村庄2个
- 集聚提升类村庄9个
- 特色保护类村庄3个
- 整治改善类村庄16个

类别	数量(个)	村庄名称
城郊融合类	2	汪庄村、雨霖头村
集聚提升类	9	龙头槐村、北李庄村、王集村、徐庄村、刘庄村、孙集村、苏庄村、魏庄村、步店村
特色保护类	3	董村村、候店村、柴堂村
整治改善类	16	西岩村、东岩村、蓝庄村、辛庄村、孔楼村、蔡庄村、毛庄村、吴楼村、大墙李村、竹园寨村、农科站村、赵刘庄村、马头王村、宋庄村、史庄村、枣庄村

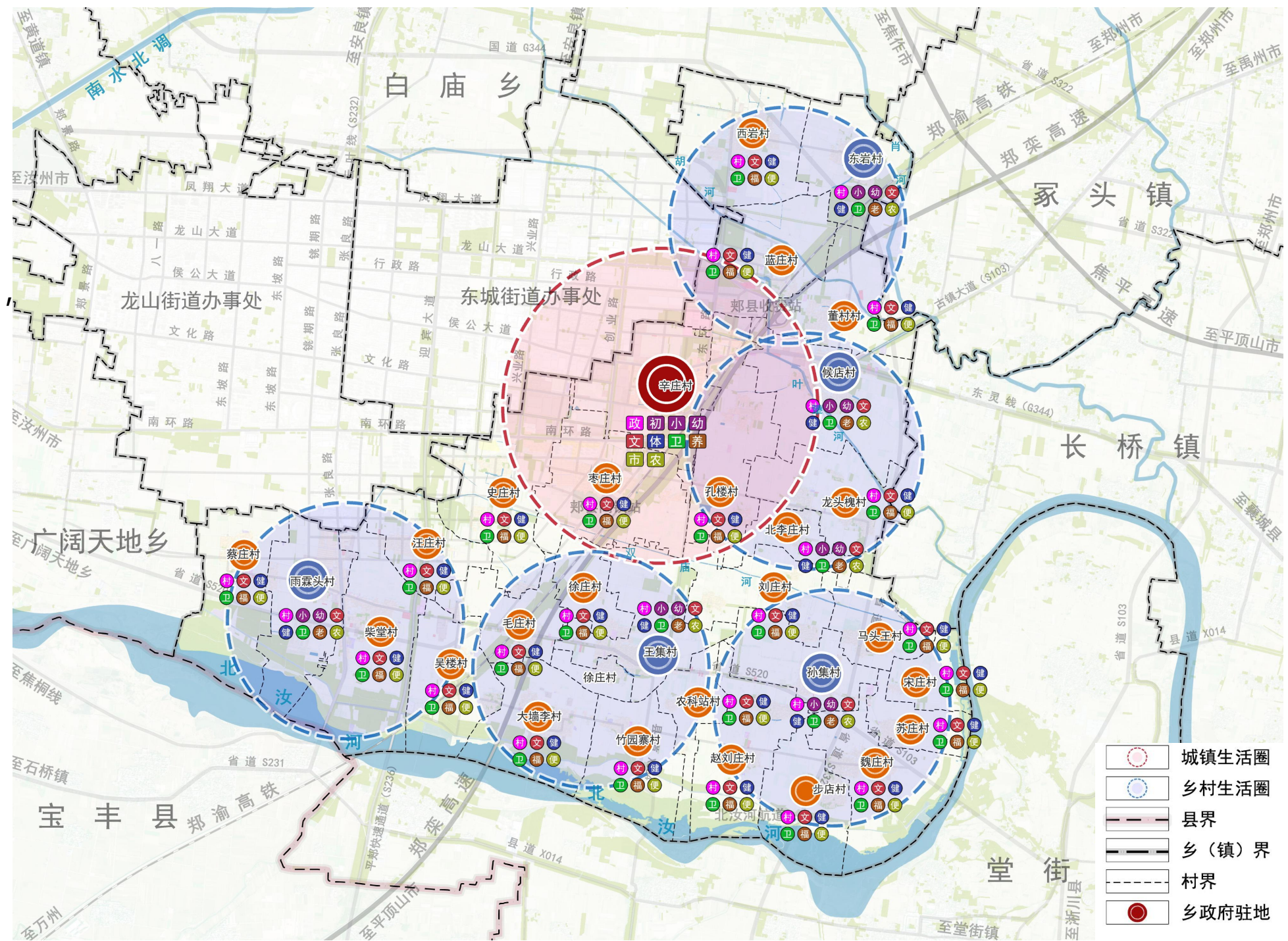


构建“镇级—村（社区）级”生活圈服务体系。

本规划结合“生活圈”划定相关要求，构建城镇生活圈和乡村生活圈，以生活圈差异化分级分类配置服务设施，提供均衡合理的基本公共服务。

结合王集乡实际情况，按照“安全优先、适度集聚、配套完善、服务生产”的原则，构建王集乡乡村生活圈。按照1.5-2.0公里左右服务半径，规划构建建1个城镇生活圈、5个乡村生活圈，实现对辖区所有村庄公共服务全覆盖。

单元划分	生活圈单元	单元中心	服务范围
城镇生活圈	乡政府驻地服务单元	乡政府驻地	辛庄村、孔楼村、蓝庄村
乡村生活圈	东岩村服务单元	东岩村	西岩村、董村村
	侯店村服务单元	侯店村	龙头槐村、北李庄村
	孙集村服务单元	孙集村	刘庄村、马头王村、宋庄村、苏庄村、魏庄村、布店村、赵刘庄村
	王集村服务单元	王集村	徐庄村、毛庄村、大墙李村、竹园寨村、农科站村、枣庄村
	雨霖头村服务单元	雨霖头村	柴堂村、吴楼村、汪庄村、蔡庄村、史庄村



□ 耕地和永久基本农田保护红线

严格落实上级下达的永久基本农田的保护任务。永久基本农田规模2401.72公顷（3.6万亩）。

□ 生态保护红线

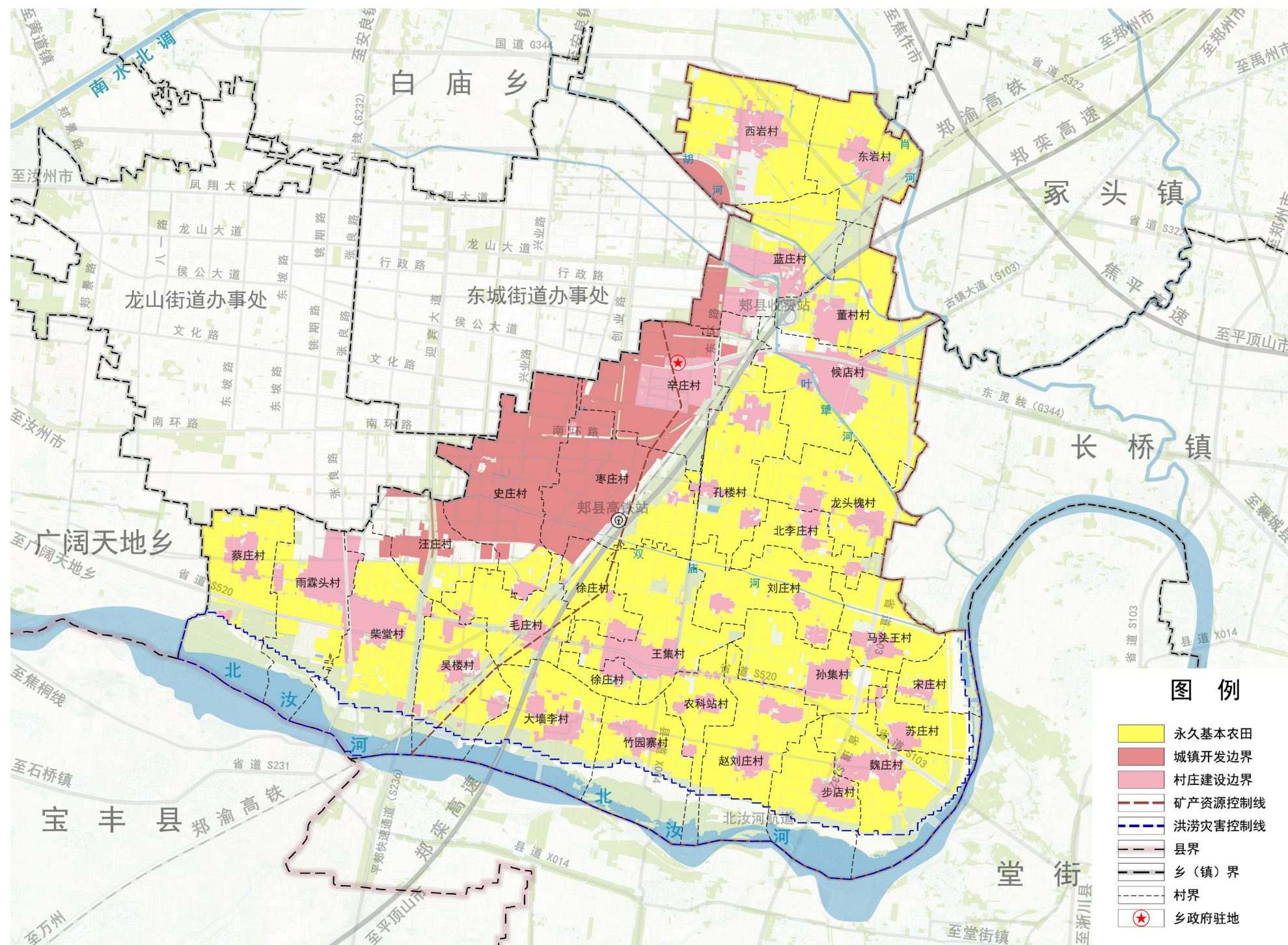
王集乡不涉及生态保护红线。

□ 城镇开发边界

严格落实上级国土空间总体规划确定的城镇开发边界规模与管控要求。城镇开发边界规模583.73公顷。

□ 村庄建设边界

划定村庄建设边界规模709.98公顷。



□ 总体格局

规划构建“一心、一带、两轴、三区”的总体发展格局

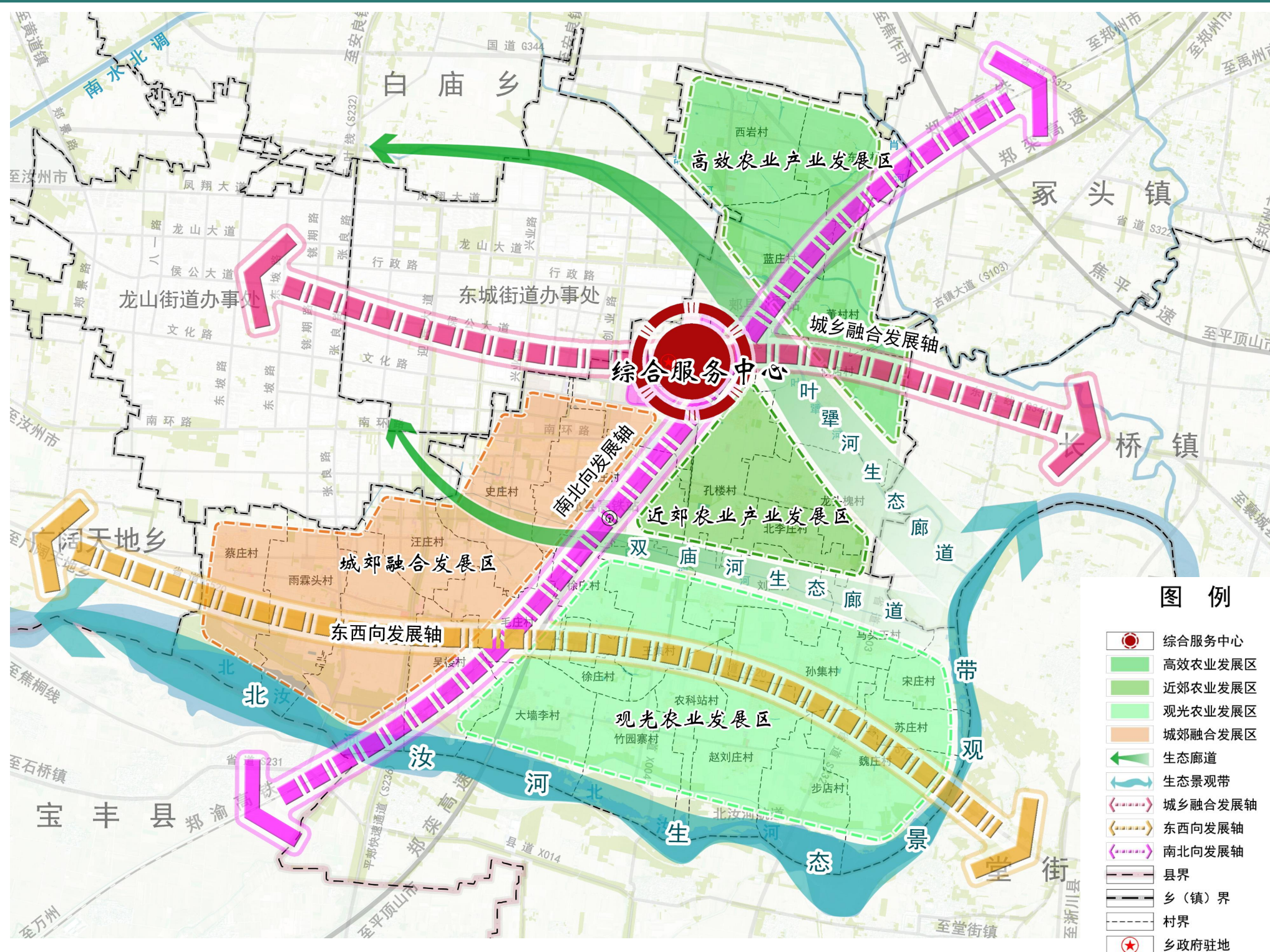
规划遵循锚固生态安全格局，充分结合城乡融合、乡村振兴、蓝绿交织的理念，规划形成“一心、一带、两轴、三区”的总体发展格局。

“一心”：指以集镇区为核心形成的王集乡综合服务中心，打造集“居住、商业物流服务、配套服务、康养休闲”等功能于一体的特色小镇。

“一带”：指以北汝河为基础，沿河构建生态休闲旅游观光带。

“两轴”：指沿郑渝高铁和郑栾高速廊道形成的南北向产业空间拓展轴；以龙山大道和侯公路形成的东西向融合城市建设与产业发展的产城融合发展轴。

“三区”：指乡域内规划形成的北部高效农业发展区、南部观光农业发展区、西部城郊融合发展区。



王集乡不涉及生态保护红线，生态控制区为北汝河沿线区域

王集乡规划形成农田保护区、生态控制区、乡村发展区、城镇发展区**4个一级分区**；一般农业区、村庄建设区、林业发展区、城镇集中建设区**4个二级分区**。

生态控制区：在不降低生态功能、不破坏生态系统且符合空间准入、强度控制和风貌管控要求的前提下，可进行适度的开发利用和结构布局调整。

农田保护区：从严管控非农建设活动，严禁非农业化和非粮化，鼓励开展高标准农田建设和土地整治，提高永久基本农田质量，完善区域内农业基础设施水平。

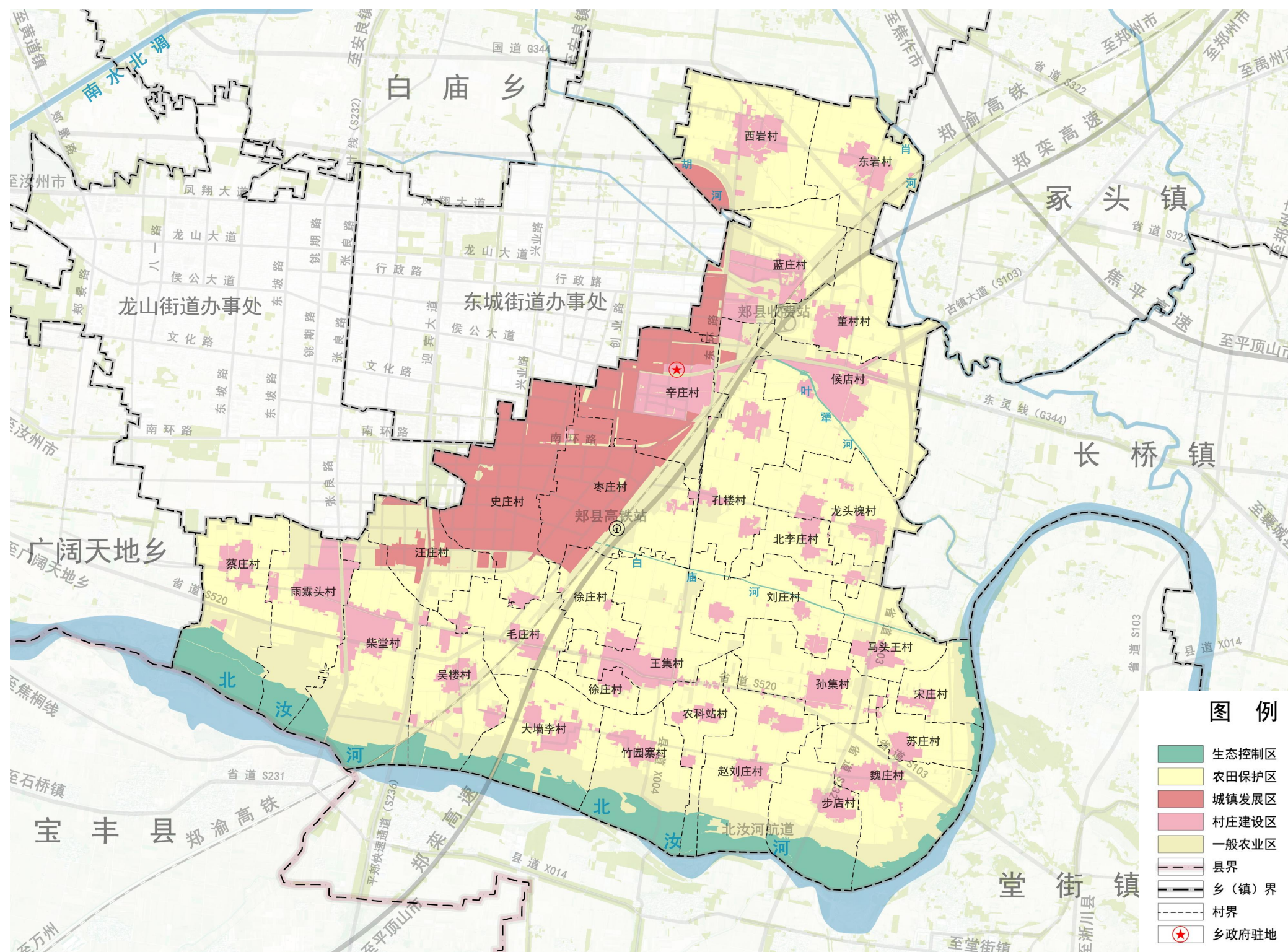
乡村发展区：乡村发展区包括村庄建设区、一般农业区、林业发展区。

(1) 一般农业区：严格限制一般耕地转为其他用地，严格控制农业设施建设用地转化为非农建设用地，允许准入利用农村本地资源开展农产品初加工、发展休闲观光旅游而必需的配套设施建设。

(2) 林业发展区：严格限制农业开发占用林业发展区。

(3) 村庄建设区：结合具体建设地块设计，制定相应管制规则。

城镇发展区：应优先利用现有存量建设用地、闲置地和废弃地，农用地在批准改变用途之前，应当按原用途使用，不得荒芜。





PART

05

支撑体系

- 5.1 综合交通规划
- 5.2 公共服务设施
- 5.3 市政公用设施
- 5.4 安全韧性与综合防灾



□ 构建镇域综合交通体系

衔接上位规划，从区域连通、内部优化完善等方面，构建外联内畅的综合交通体系

■ 落实重大交通设施布局

高速铁路：郑渝高铁并在郑县设站，郑县高铁站设在王集乡境内。

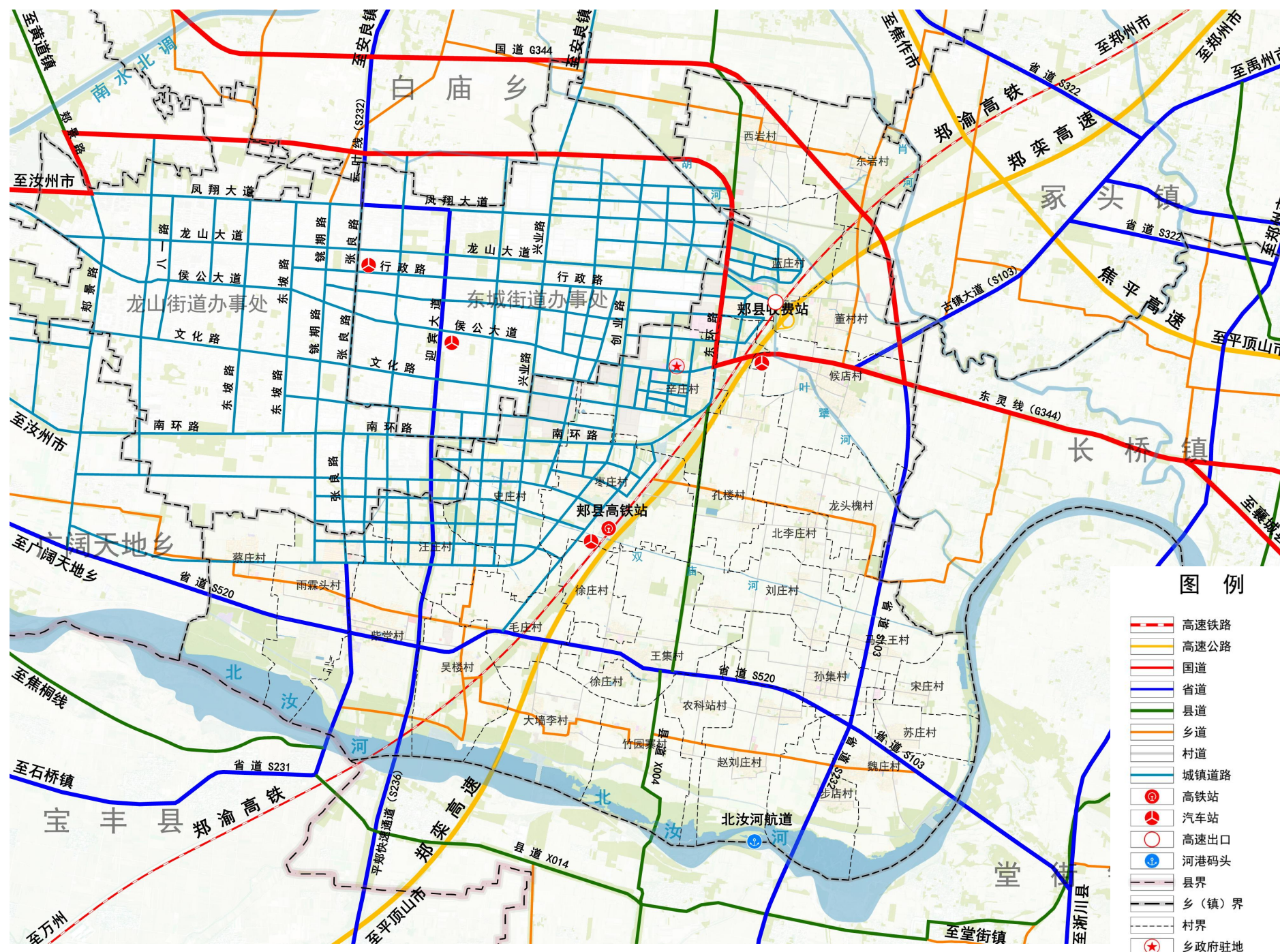
高速公路：郑栾高速郑县设出入口位于王集乡集镇区，与城区龙山大道衔接，可实现王集乡与周边城市的快速联系。

航运：落实北汝河许昌至郑县段航运工程（郑县段）建设实施，设计航运工程通航标准为4级，设计最大船舶500吨级，500吨级泊位4个。

国省道：衔接郑县构建“1快速+3省道+2国道”的干道系统，落实国道 G344、省道S232、S250和S103建设工程；对原有平郑快速通道进行扩容提质。

县乡道：加快“四好农村路”建设，行政村之间连通公路一般采用四级或四级以上公路。

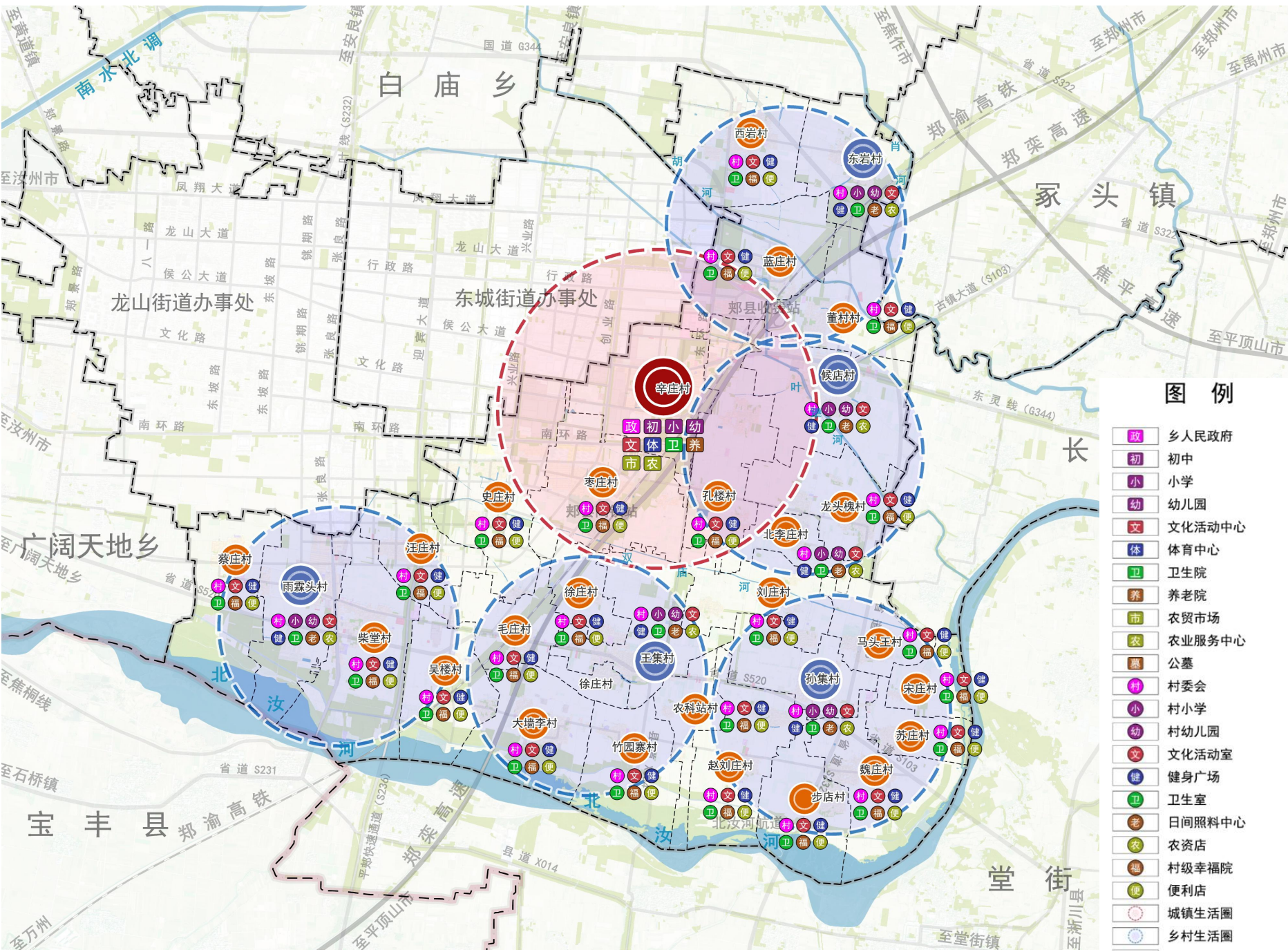
至2035年，乡镇二级以上公路连通比例达到100%，行政村等级公路通达率达到100%。农村客运班线公交化运行率达到90%，农村物流服务覆盖建制村比例达到100%。



□ 公共服务体系构建

根据河南省村庄规划导则配建村庄公共服务设施，构建“镇级—组团级—村庄级”三级结构。

类别	名称	配置指引		
		乡镇级服务中心	村级服务中心	基层村
空间界定		最大半径8KM最佳半径4KM	最大半径4KM最佳半径2KM	最大半径1KM最佳半径500M
教育设施	幼儿园	●	●	○
	小学	●	○	○
	初中	●	--	--
	文化活动中心（含青少年、老年活动中心）	●	--	--
	文化活动站（含青少年、老年活动中站）	●	●	--
	文化活动室（大院）	●	●	●
医疗卫生设施	卫生服务中心（卫生院）	●	--	--
	卫生服务站	●	●	--
	村卫生室	--	●	●
体育设施	体育中心（含体育场、体育馆、游泳馆）	○	--	--
	多功能运动场地	●	○	--
	室外综合建设场地	●	●	○
	健身广场	●	●	○
社会福利设施	养老院（养老中心、敬老院、老年公寓）	●	--	--
	老年人日间照料中心	●	●	○
	小型殡葬设施	●	○	--
商业金融设施	居住区商业中心	●	○	--
	菜市场或生鲜超市	●	○	--
	邮政支局	○	--	--
	邮政所	●	--	--
	电信营业网点	●	--	--
	银行营业网点	●	--	--



□ 给排水工程

■ 给水工程

规划目标

建设与城乡发展相适应的安全、高效、水质稳定达标的供水系统，实现城乡一体化供水。

供水设施规划

构建以南水北调中线工程水和北汝河水为主要水源，地下水作为备用水源的多源供水格局。

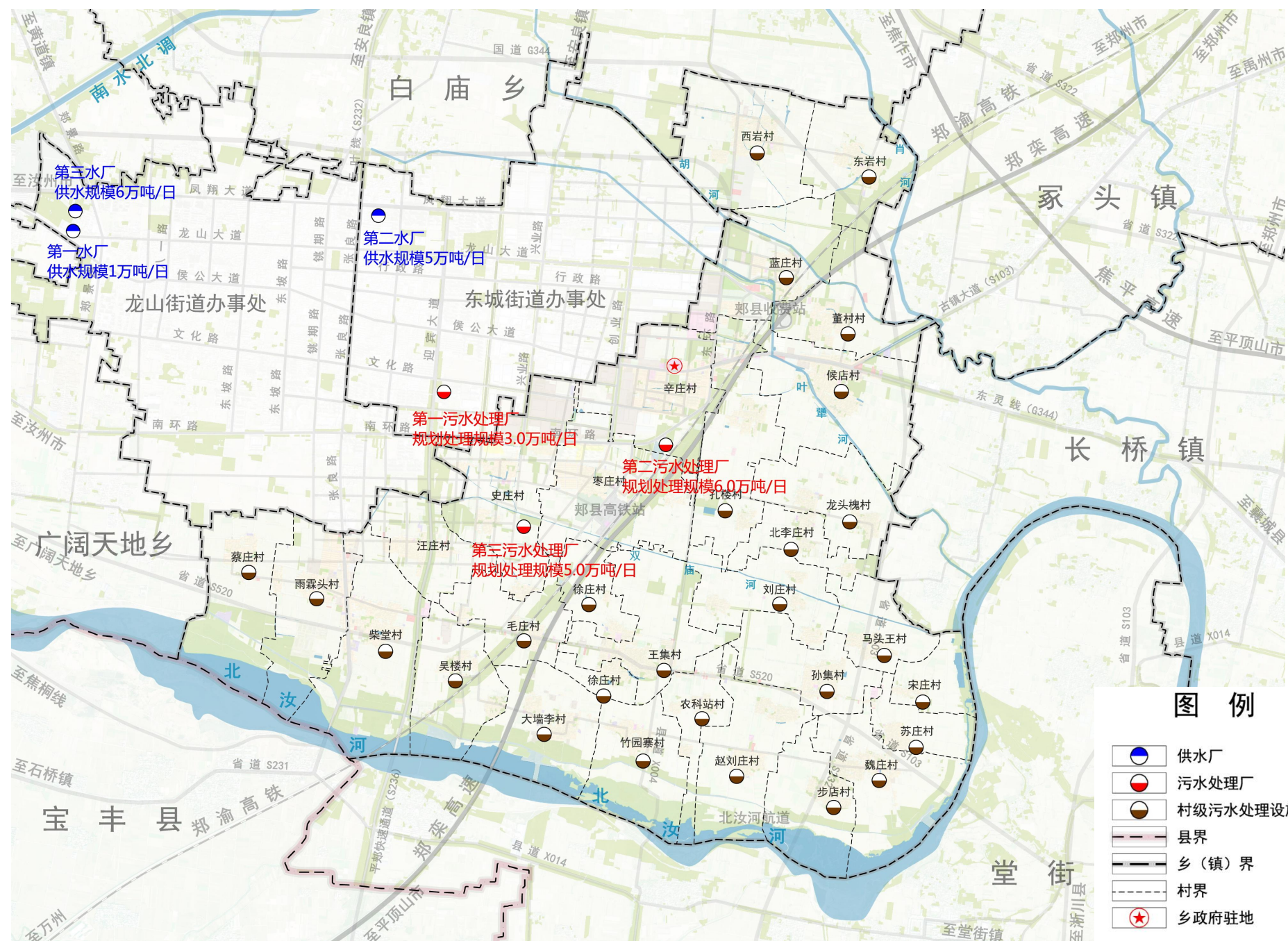
规划采用集中与分散相结合的供水方式，逐步改建或新建集中式小型供水设施。

■ 污水工程

乡域全部采用雨污分流制排水体制。在集镇区利用**郑县污水处理厂**；行政村规划建设小型污水处理设施，集中收集污水，集中处理；可采用每3户或多或5户修建一个化粪池。

■ 雨水工程

充分利用地形、水系进行合理分区，根据分散和就近的原则，保证雨水管道或沟渠沿最短路线、较小管径把雨水就近排入附近水体。



□ 电力电信工程

■ 电力工程

以现状110KV郑县变和35KV王集变，远期建设220KV知青变作为全乡的供电电源。

采用10kV线路，通过低压配变电，实行分区供电。

■ 电信工程

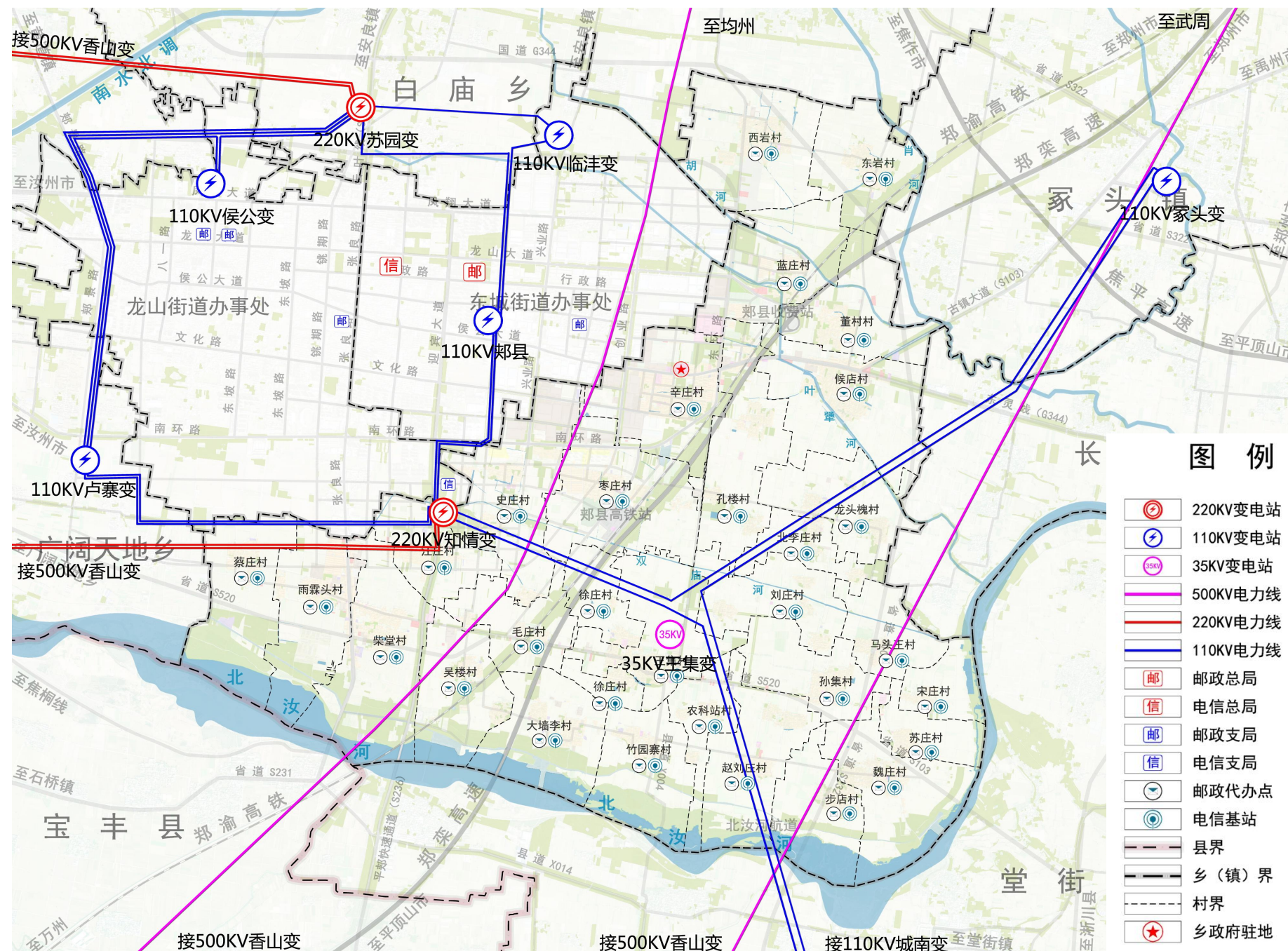
1. 通信工程

电信光缆由郑县引入，沿主要道路引入各村，同时在各行政村建设交换机，将网络、电视信号传入居民用户。

2. 邮政设施规划

规划构建“村村通快递”的智慧邮政体系，结合中心城区邮件集散中心，提高快件分拣派送效率，**加强本地的水果生鲜、农副产品与外省市的运输效力。**

整合分配各快递公司运力，实现“村村通快递”
推进“电子商务+农村物流”模式，提高居民幸福感。
优化邮政线路、整合信息系统，依托“互联网+”系统建设智慧邮政体系。



□ 燃气环卫工程

■ 燃气工程

1.规划目标

推进城乡燃气共建共享，构建“城-乡-村”燃气管网架构，规划期末乡政府驻地规划居民气化率为80%，乡政府驻地以外乡村居民气化率为70%。

2.气源规划

规划王集乡以天然气为主气源，引自郏县天然气门站，液化天然气为应急气源。

3.管网规划

燃气气源由郏县天然气门站引入，为乡政府驻地和乡域内各村庄提供燃气。天然气管网采用中压A级，管网系统为中低压二级管网。

■ 环卫工程

1.规划目标

垃圾清运率和无害化处理率均达100%。

2.垃圾转运方式

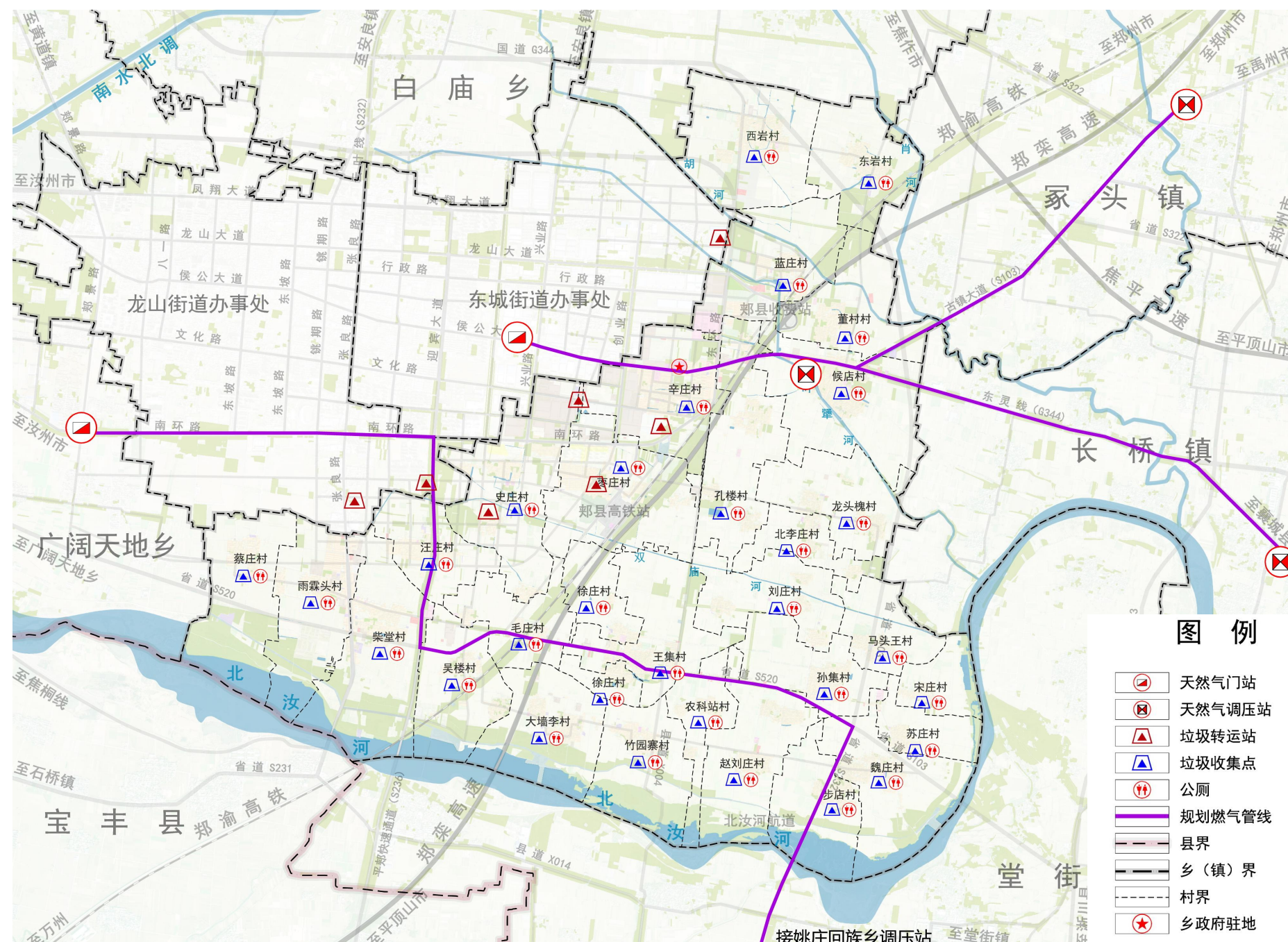
村收集—乡转运—县处理。

3.环卫设施

垃圾转运站：结合垃圾转运站设置再生资源转运场，用于可回收垃圾的转运。

公厕：乡政府驻地公共厕所的服务半径宜为300-500米。各行政村结合绿地、广场设置公厕。每座建筑面积30-60平方米。

生活垃圾收集点：生活垃圾收集点的服务半径不超过70米；村庄垃圾收集点村内设置间距为沿村庄道路每10户设置一处。



□ 综合防灾规划

■ 防洪排涝规划

规划集镇区得防洪标准为20年一遇，北汝河与县域内其他水系的连通，按照50年一遇洪水位设防，进行河段整治，提升流河道的防洪能力。

■ 消防规划

规划形成以乡集镇区消防站为中心，村义务消防员为补充的消防网络。

■ 人防规划

规划设立王集乡人民政府为指挥中心，卫生院为疾控中心，设置通讯、消防、治安、防化、医疗、运输、抢修、物资等人防专业队工程。

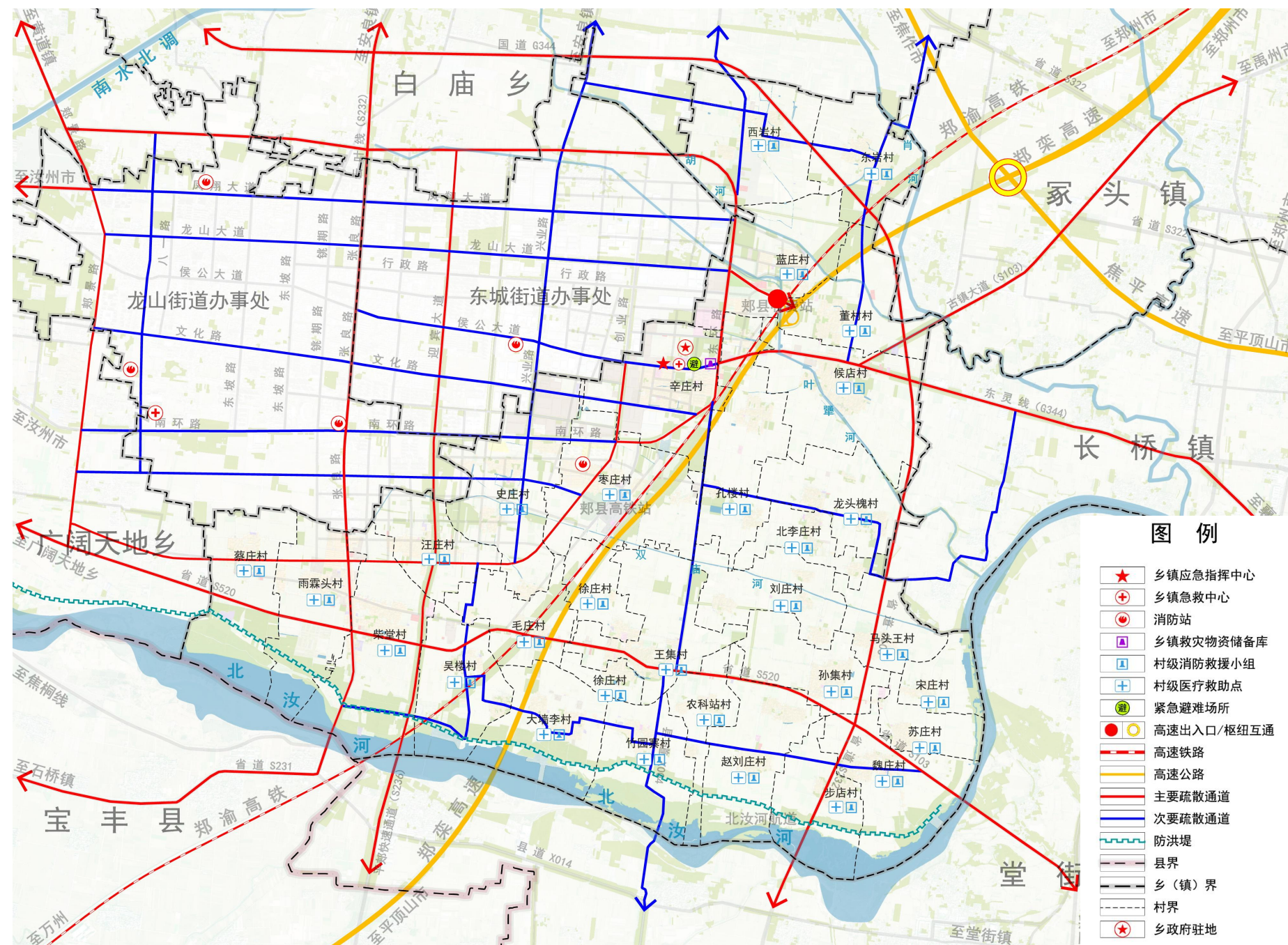
■ 防震规划

王集乡的地震基本烈度为6度，重要建筑物和生命线工程提高1度设防等级。

规划以高速、国省道、乡镇主要道路作为主要疏散通道。充分利用公园、绿地、广场、体育场、停车场、学校操场等开敞空间设置人员避震疏散场地。

■ 地质灾害防治

加强工程建设活动引发的地质灾害防治工作，对存在的有地质灾害隐患的建筑，须实施有效的加固措施甚至搬迁；对于新建建筑，在选址时须认真做好地勘工作，以及评价建筑工程对地质影响的预测，防患于未然。





PART

06

土地综合整治与生态修复

6.1 生态修复

6.2 土地综合整治



生态修复

强化“山水林田湖草生命共同体”思维，统筹林、水、田、村的保护与修复

修复对象	修复重点
林地生态治理	退化林地生态修复、林相改造、造林更新工程
水环境治理	黑臭水体治理、受采矿破坏水体治理
土壤修复治理	污染源头防控、工业和采矿污染地块修复治理、污染耕地修复治理，耕地提质改造
拆旧复垦	对规划迁并的村庄居民点或者废弃工业用地进行拆除，适宜作为耕地的复垦为耕地，不适宜作为耕地的恢复为草地。
水土流失治理	低山微丘土壤保持区治理。

生态格局建设及保护措施

生态斑块：保持周边交通衔接顺畅，完善生态斑块标识及服务设施，注重人性化设计，群众能便捷、安全使用生态斑块。

生态廊道：选线布局应该联系现状河道线位及沿途特色性自然，不宜过分强调生态廊道自身的独立性，应注重廊道与周边生态斑块的衔接与协调，形成协调、一致、互益的整体。

生态基底：因地制宜，尊重生态基底，协调周边环境，顺应自然肌理，原生环境和自然、水文地质、地形地貌、历史人文资源最小干扰和影响。

□ 国土综合整治内容

根据不同区域经济社会发展状况和自然资源禀赋特点，以提高国土空间发展品质和资源利用效率为目标导向，践行“整治+”理念，开展农村建设用地整治、宜耕后备土地资源开发、高标准农田建设。

□ 农村建设用地整治

与农用地整治相结合，进行整理复垦，优先复垦为耕地，结余指标优先用于农村基础设施和公共设施建设，预留部分用地指标，用于村庄产业项目落地，促进乡村振兴发展。

□ 宜耕后备土地资源开发

按照“宜耕则耕、宜林则林、宜草则草”的原则进行整治。可通过机械、科技作业对土地进行复垦，按照耕地标准进行整理，达到补充耕种的效果。

□ 高标准农田建设

为了加快推进高标准农田建设，提高农业综合生产能力，确保国家粮食安全和主要农产品有效供给，提高耕地生产效率和水资源利用效率，以提高粮食产能为目标，通过土地平整、灌溉与排水、田间道路、农田防护与生态环境保护以及其他整治工程继续推进高标准农田建设。



PART

07

历史文化与景观风貌

7.1 历史文化保护

7.2 景观风貌塑造

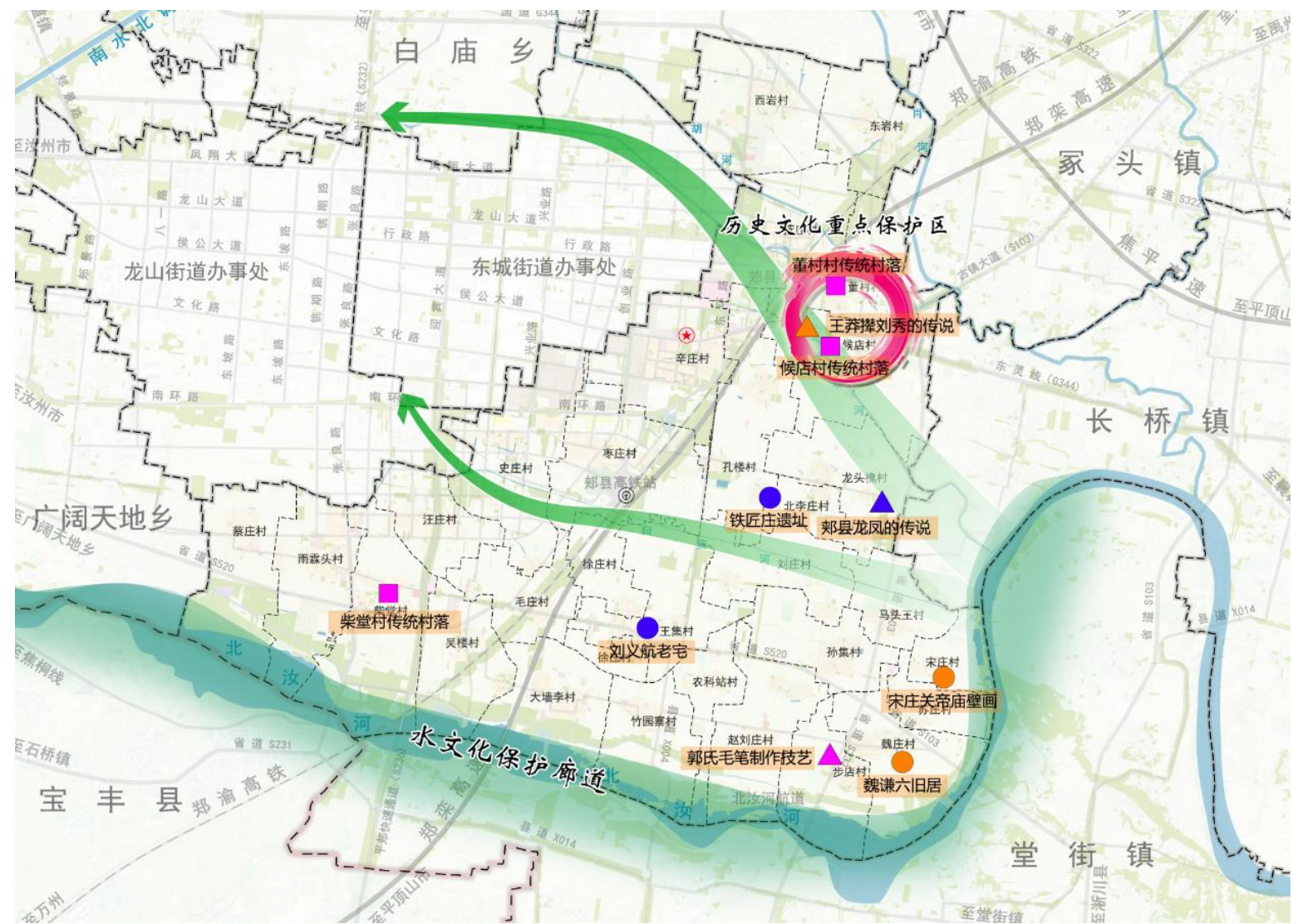


加强文化保护传承 推动城乡高质量发展

确定文物保护单位名录，主要为董村、侯店村、柴堂村3处省级文物保护单位，魏谦六旧居、宋庄关帝庙壁画2处市级文物保护单位、县级文保单位刘义航老宅、铁匠庄遗址及郭氏毛笔非物质文化遗产保护。

严格划定和落实文物保护范围和建设控制地带的管理要求，展现王集乡镇历史发展脉络，统筹土地、交通、城建、生态、旅游等资源，确定科学合理的保护和展示利用方案。

加强历史文化资源利用，推动“非遗+旅游”融合发展，衍生文旅新业态，提升非遗文化的影响力。



序号	名称	级别	类别	所在行政区	备注
1	侯店村	省级	传统村落	侯店村	第一批
2	柴堂村	省级	传统村落	柴堂村	第一批
3	魏谦六旧居	市级	文物保护单位	魏庄村	第三批
4	宋庄关帝庙壁画	市级	文物保护单位	宋庄村	第四批
5	铁匠庄遗址	县级	文物保护单位	北李庄村	--
6	刘义航老宅	县级	文物保护单位	王集村	--
7	郭氏毛笔制作技艺	--	非物质文化遗产	步店村	--
8	王莽撵刘秀的传说	--	非物质文化遗产	--	历史传说

□ 景观风貌控制

展现文化特质和个性，塑造具有特色和活力的全域风貌

■ 总体要求

依托王集乡现状的田、林、文化、采摘产业等产业基础，逐步带动三产旅游的发展，以**“原味乡村”**为主题，以**文化旅游和田园休闲**为两大抓手，建设以**都市型农业、生态观光农业、田园乡村**为主的特色景观生活风貌区。

■ 自然景观风貌区

1. 都市型农业风貌区

在现有功能基础上，进一步加强第一产业、第二产业和第三产业的融合，体现**“城郊合一”“农游合一”**的特点，利用**农业资源和农业景观**吸引游客前来观光、品尝、体验、娱乐、购物等。

2. 生态观光农业风貌区

以**农耕为主题**，建设农田景观，严禁占用农田撒搭乱建。沿主要交通线路建设生态绿廊，与现状林地及各村庄相连，建设全域的生态绿网。

3. 田园乡村风貌区

开展**生态修复与整治工程**，坚持“两山”理论，保护北汝河湿地公园，制定相关要求，守好生态屏障。





PART

08

乡政府驻地规划

- 8.1 乡政府驻地用地布局规划
- 8.2 公共服务设施规划
- 8.3 加强风貌管控



□ 空间结构优化

以东西、南北道路作为自然分割，形成“**一心、一廊、两轴、两区**”的集镇区空间结构。

一心：为镇区综合服务核心，强化城镇综合服务功能和人居品质提升，建设综合服务核心；

一廊：为沿集镇区东北部叶颚河形成的生态廊道；

两轴：指沿侯公大道形成的东西向城乡融合发展轴和沿东环路形成的南北向城镇空间拓展轴；联动集镇区与邾县城区发展；

两区：为南部综合服务区 and 北部居住生活区。



完善集镇区功能体系，补足公共服务设施短板

■ 教育设施

促进教育资源均衡配置，合理确定教育设施使用率，优化办学条件，实现城乡义务教育均衡发展，推进乡镇基础教育资源合理布局。

■ 体育设施

提供覆盖城乡、优质均衡的公共体育服务，完善村组体育设施，建设健全全民健身设施网络。

■ 医疗设施

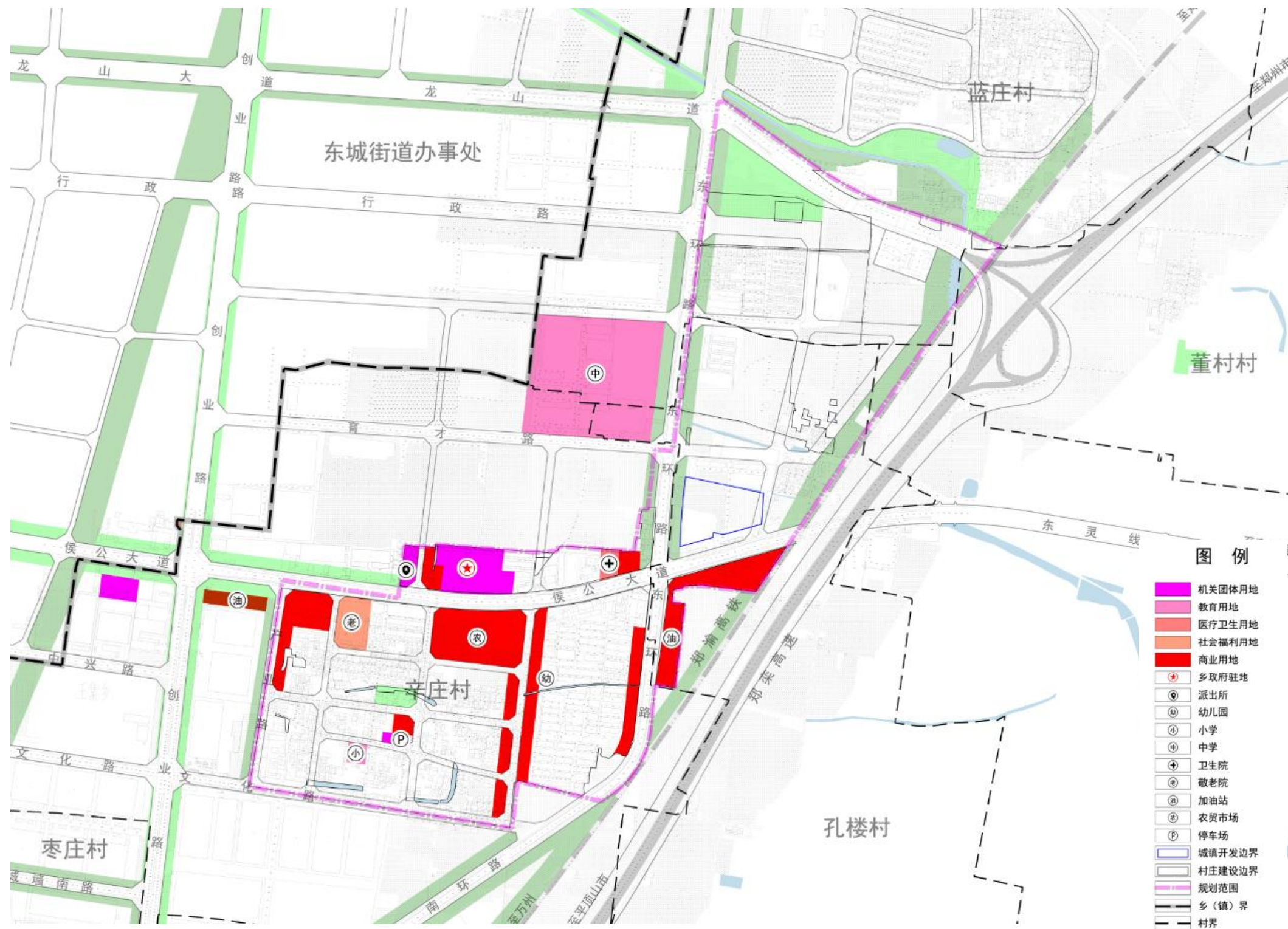
构建覆盖城乡、体系完整、分工明确、功能互补、密切协作的整合型卫生健康服务体系。支持卫生院、卫生服务机构发展，加强农村卫生室标准化建设。

■ 社会福利设施

构建全覆盖、多层次、均等化的养老服务体系，提升居家养老、社区养老、机构养老服务水平。

■ 文化设施

建设高标准的文化设施，提供丰富多样的基层公共文化产品，提升公共文化服务水平。



构建“对外道路-主干道-次干道-支路”四级交通体系

■ 道路交通体系

完善集镇区道路交通体系，构建“**对外道路-主干路-次干路-支路**”四级交通体系。

对外道路：主要通往集镇区以外，强化集镇区与外界沟通。

主干道：包括侯公大道、东环路等镇区重要道路。

次干道：加强各片区之间的交通联系，与主干道共同构建集镇区的骨干道路交通网络。

支路：主要分布于各片区内部，完善道路微循环，打通断头路，完善交通路网结构，提升片区内部的通行能力。

■ 红线宽度

主干路道路红线宽度为36-46米，次干路道路红线宽度为20-24米，支路道路红线宽度为10-15米。





PART

09

规划传导与实施



□ 规划传到



□ 保障措施

