

郟县姚庄回族乡国土空间总体规划

(2021-2035年)

(公众征求意见稿)

郟县姚庄回族乡人民政府

2025年9月

注：本版本为草案公示，所有数据和内容以最终审批文件为准。



目

录

第一部分 背景解读

第二部分 现状分析

第三部分 目标定位思路研究

第四部分 强化国土空间布局

第五部分 支撑体系规划

第六部分 生态修复与国土综合整治

第七部分 历史文化与风貌塑造

第八部分 乡政府驻地规划

第九部分 传导管控与实施保障

An aerial photograph of a vineyard with a central path, overlaid with a semi-transparent green rectangle. The text "PART 01" is centered within the green area.

PART 01

背景解读

1.1 国土空间规划体系构架

国土空间规划将主体功能区规划、土地利用规划、城乡规划等空间规划融合为统一，实现“多规合一”，确定了“五级三类”的规划体系，**县级国土空间总体规划编制完成后，乡镇结合实际情况，编制乡镇国土空间总体规划，也可与县级国土空间总体规划同步编制。**

“五级三类”国土空间规划体系

		三类		
五级	总体规划	详细规划		相关专项规划
	全国国土空间规划			专项规划
	省级国土空间规划			专项规划
	市国土空间规划			专项规划
	县国土空间规划	(边界内) 详细规划	(边界外) 村庄规划	
	镇(乡)国土空间规划			

中共中央文件

中发〔2019〕18号

★

中共中央 国务院

关于建立国土空间规划体系并

监督实施的若干意见

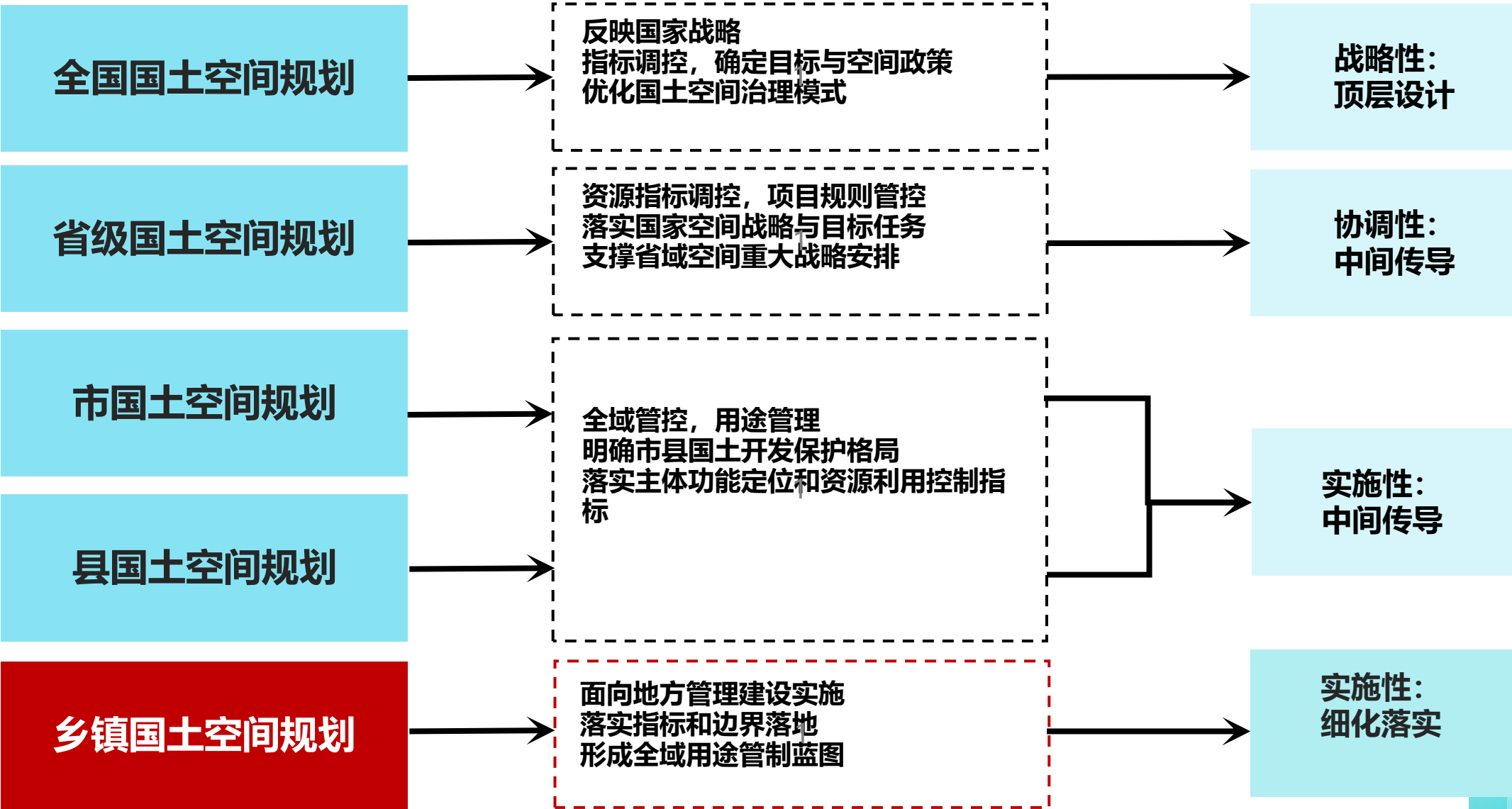
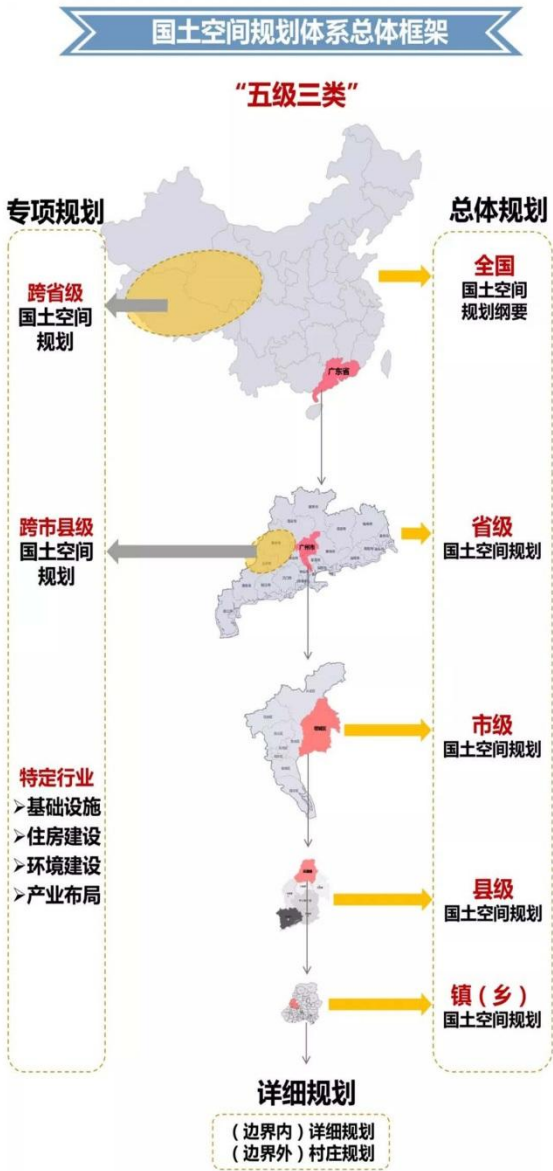
(2019年5月9日)

国土空间规划是国家空间发展的指南、可持续发展的空间蓝图，是各类开发保护建设活动的基本依据。建立国土空间规划体系并监督实施，将主体功能区规划、土地利用规划、城乡规划等空间规划融合为统一的国土空间规划，实现“多规合一”，强化国土空间规划对各专项规划的指导约束作用，是党中央、国务院作出的重大部署。为建立国土空间规划体系并监督实施，现提出如下意见。

1.2 乡镇国土空间的地位、作用和主要内容

2019年5月23日国务院发布《关于建立国土空间体系并监督实施的若干意见》明确指出国土空间规划体系按照“五级三类”划分：

乡镇国土空间规划是对县（市、区）国土空间总体规划的**细化落实**，是对全域国土空间开发、保护、利用、修复作出的**具体安排**，是开展乡镇详细规划、相关专项规划和村庄规划编制的**依据**。



1.3 规划范围与期限

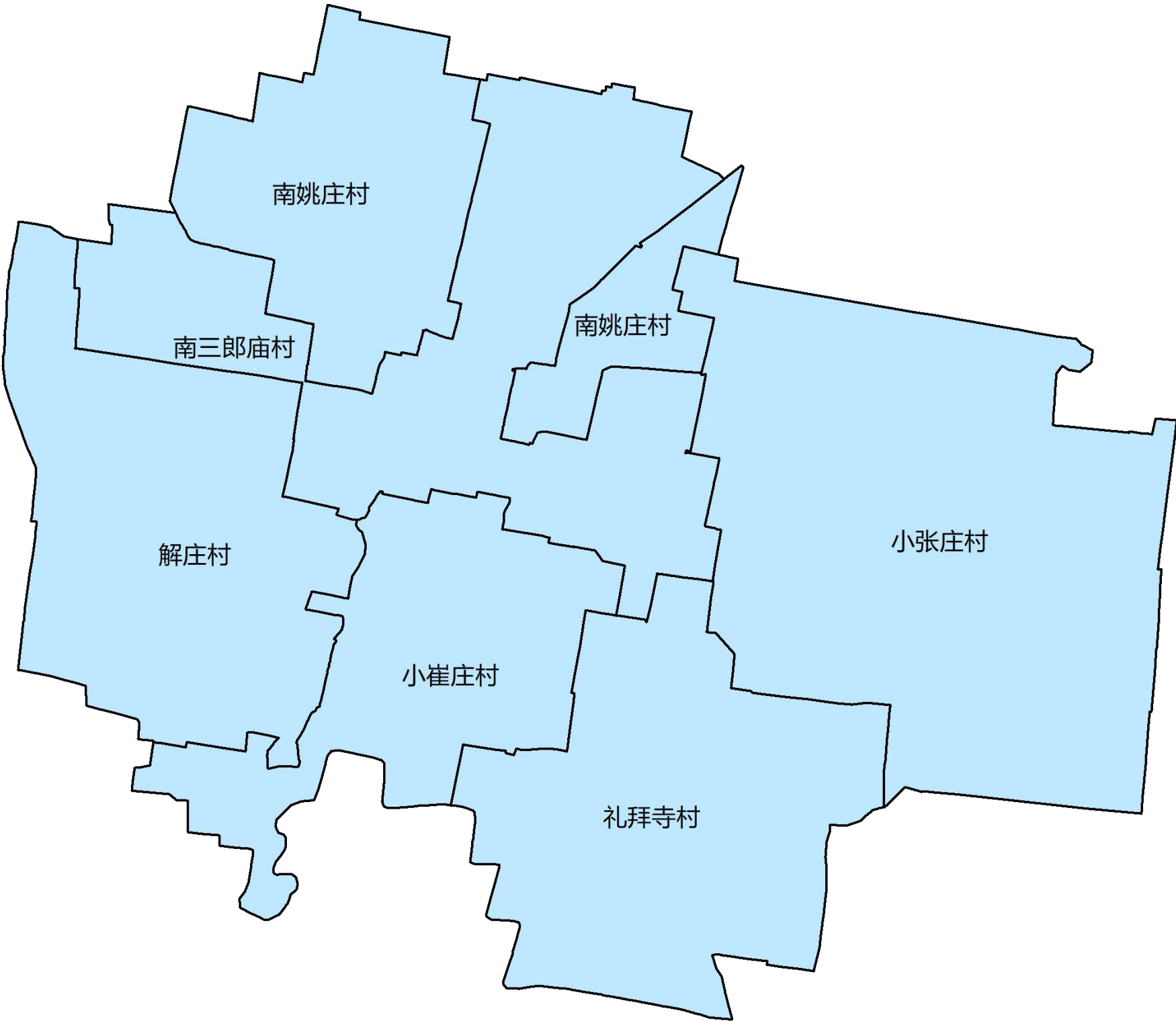
◆ 规划范围及层次

- 规划范围：姚庄回族乡行政辖区内全部国土空间。
- 规划层次：乡域和乡政府驻地区两个层次。
乡域规划范围：姚庄回族乡行政辖区范围内全部国土空间，面积7.55平方公里;包含6个行政村。

乡政府驻地规划范围：**南姚庄村、南三郎庙村和小崔庄村三村联合划定村庄建设边界**，作为姚庄回族乡乡镇政府驻地规划范围，共划定集镇区面积167.14。

◆ 规划期限

- 近期：2021年—2025年
- 远期：2026年—2035年



An aerial photograph of a rural landscape. A straight road or path runs vertically through the center of the frame. On either side of the road are large, rectangular agricultural fields, some green and some yellow. In the far distance, a range of mountains is visible under a clear sky. A semi-transparent green rectangle is overlaid on the center of the image, containing the text 'PART 02' and '现状分析' in white.

PART 02

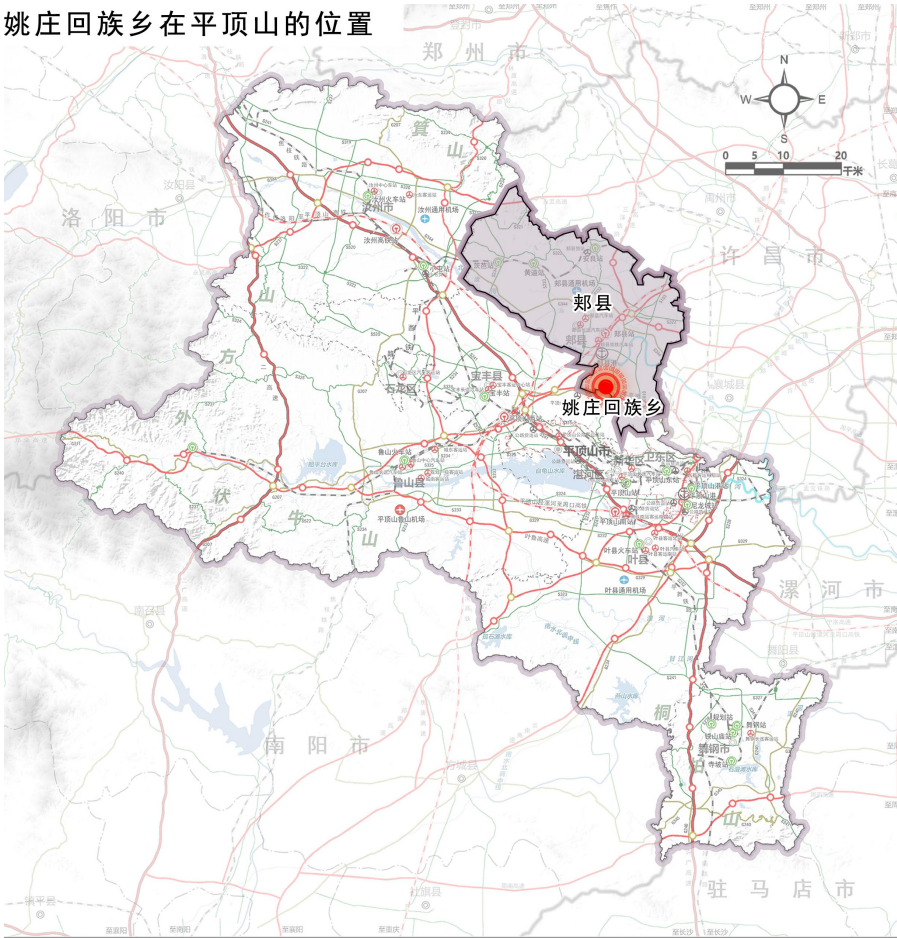
现状分析

2.1 区域位置

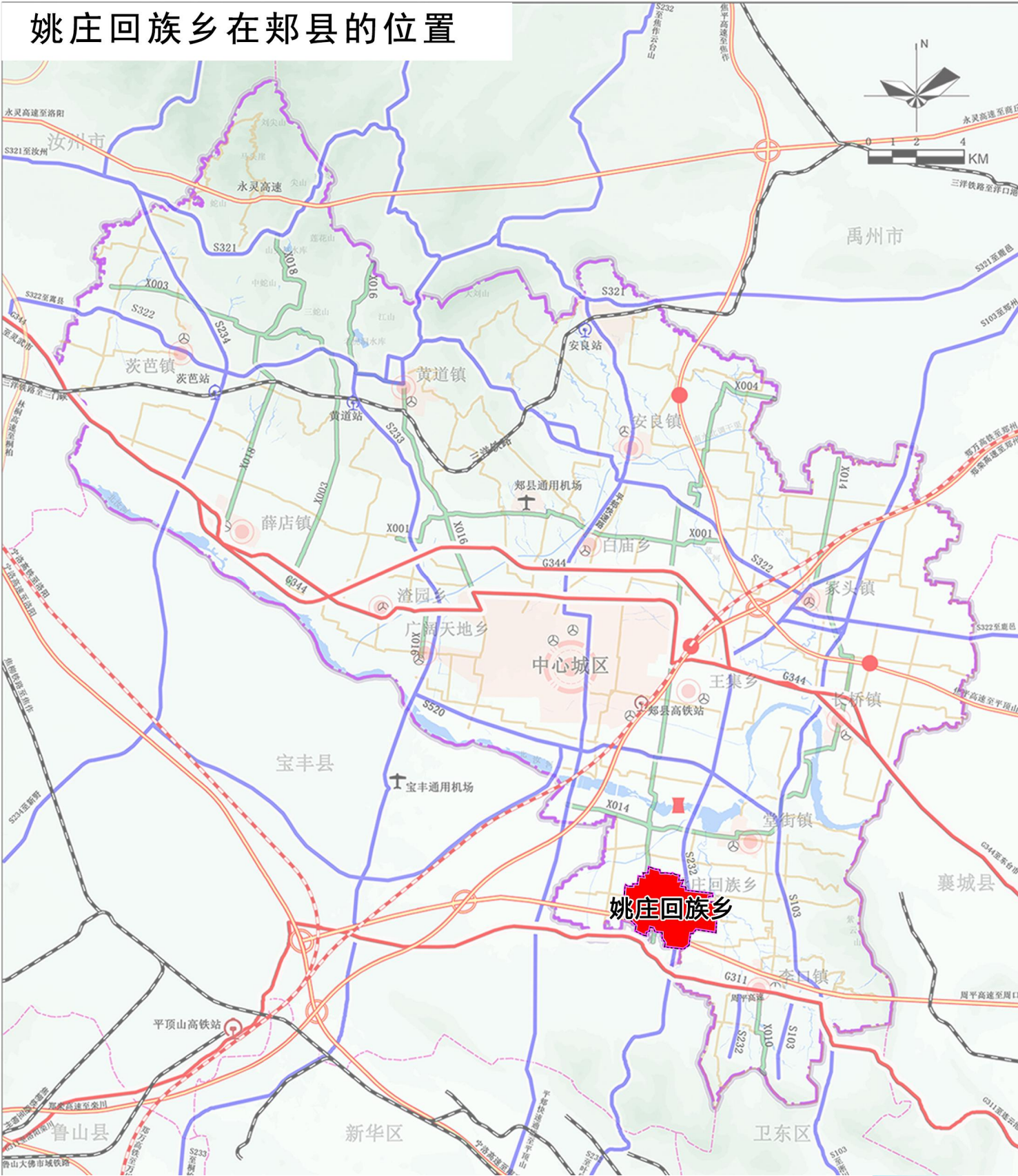
区位：距离郑县高铁站16.8公里；距离郑州新郑国际机场96.5公里，高速、省道均可直达，交通十分便捷。

姚庄回族乡，隶属于河南省平顶山市郑县，地处郑县东南部，东南与李口镇为邻，西南同宝丰县李庄乡为界，东北、北、西均连堂街镇，距郑县城区15千米。

姚庄回族乡在平顶山的位置



姚庄回族乡在郑县的位置

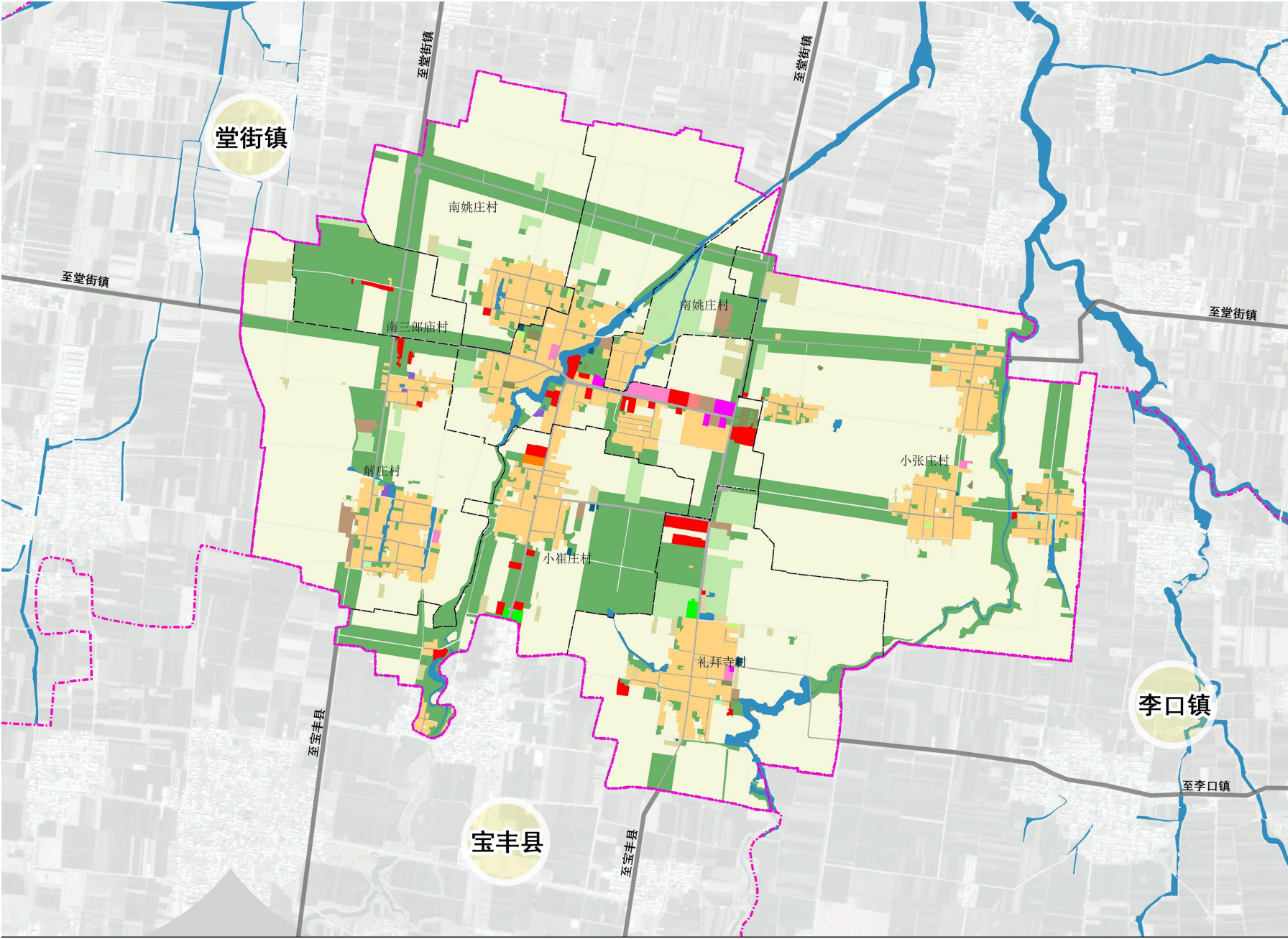


2.2 土地利用现状

◆以“2020年国土变更调查成果”为基础，按用地分类转换规则进行底数底图转换。

用地类型	用地面积（公顷）	比例（%）
耕地	430.9	57.11
园地	23.32	3.09
林地	134.42	17.82
草地	0.2	0.03
农用设施建设用地	16.45	2.18
城乡建设用地 村庄	126.73	16.80
区域基础设施用地	9.67	1.28
其他建设用地	0.76	0.10
陆地水域	12.06	1.60
合计	754.51	100.00

耕地超额完成目标，并有一定节余，可为未来产业提供发展空间。乡域土地总面积754.51公顷，耕地面积430.9公顷，上级下达耕地保有量目标426.05公顷，有一定节余。





PART 03

目标定位思路研究

3.1 发展定位

	姚庄回族乡	
	职能类型	旅游商贸型
战略格局	职能定位	全国知名的长寿之乡，具有民族特色的休闲旅游小镇，生态宜居的康养胜地。
	主体功能区战略	农产品主产区

发展定位思考

内修人文，外修生态，**全域旅游**，**品质姚庄**

参考历版总体规划对姚庄回族乡定位的同时，依据2022年姚庄回族乡发展现状，结合上位规划（邾县国土空间总体规划）对其功能定位，通过现场踏勘、座谈，总体定位如下：

中国乡村旅游重要节点
河南（长寿、茶食、金镶玉）文化旅游示范区
邾县全域旅游桥头堡

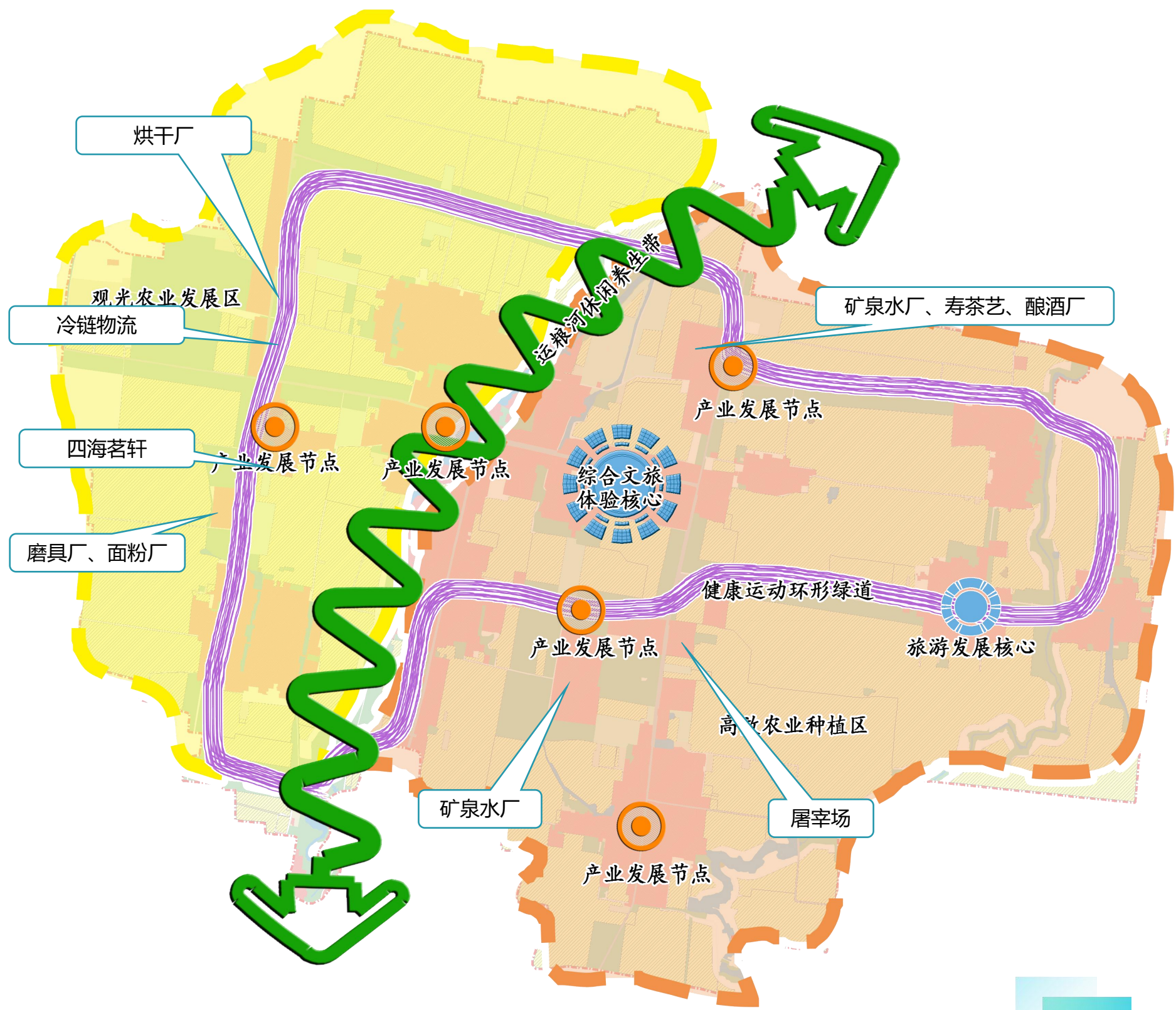
3.2 产业发展——空间布局

构建 “一环两核一带两区多点全域联动”
空间发展格局，即：

- 一环：健康运动环形绿道；
 - 两核：综合文旅体验核心和旅游发展核心；
 - 一带：运粮河休闲养生带；
 - 两区：观光农业发展区和高效农业种植区；
 - 多点：引入乡村振兴产业，结合传统村落，
二产三产多点布局；
- 全域联动：姚庄回族乡全域范围**建设高标准农田、林果种植**等第一产业。

产业负面清单：

产业以《产业结构调整指导目录（2024年本）》、《全国乡村重点产业指导目录（2021 年版）》、《国民经济行业分类（GB/T4754—2017）》和郑县相关规划、意见、方案中已经明确的限制类和禁止类产业作为底线，从严提出需要限制、禁止的产业类型。

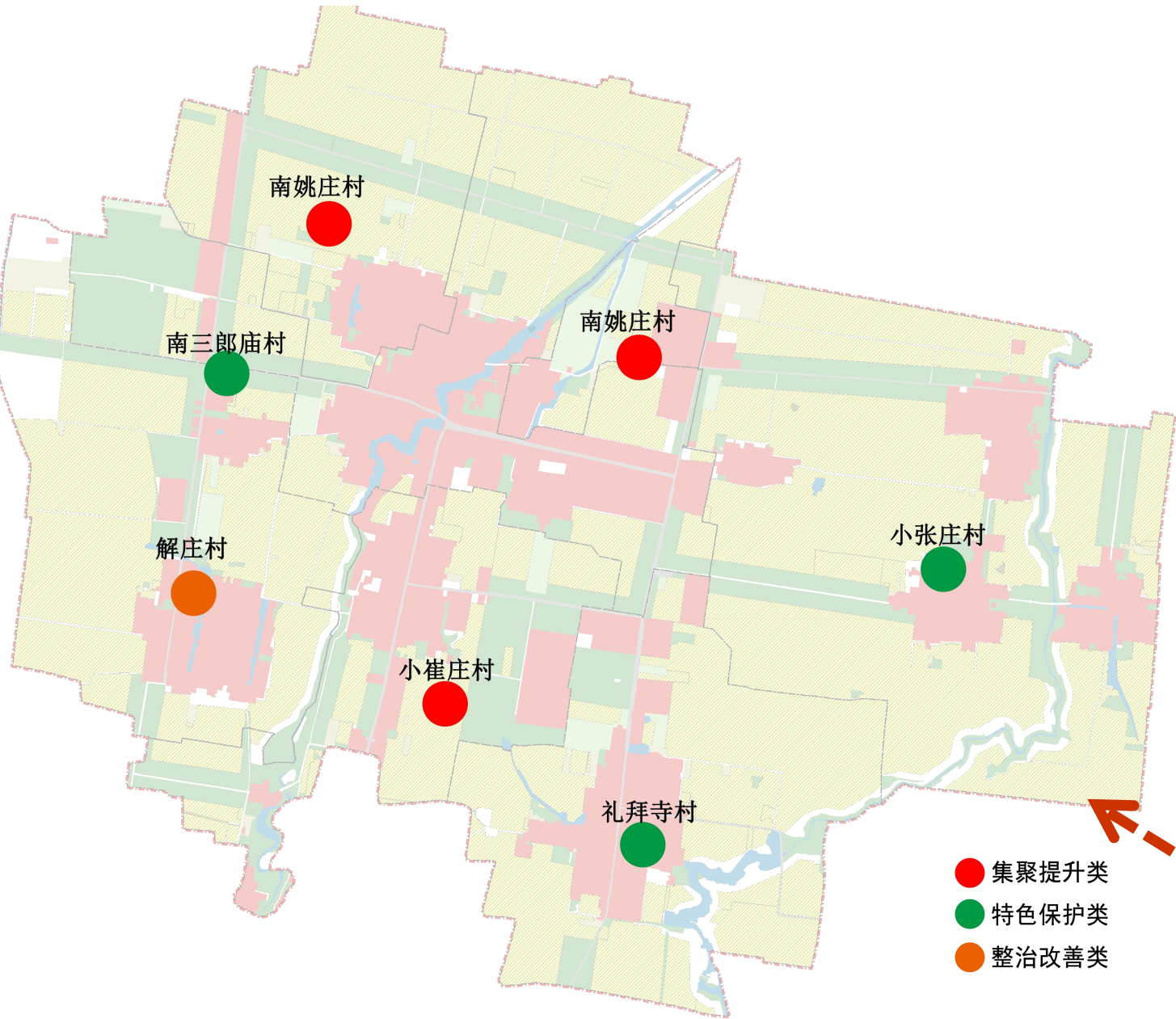


An aerial photograph of a rural landscape. A straight road or path runs vertically through the center of the frame. On either side of the road are large, rectangular agricultural fields, some green and some yellow. In the far distance, a range of mountains is visible under a clear sky. The entire image is overlaid with a semi-transparent green rectangle that serves as a background for the text.

PART 04

强化国土空间布局

4.1 村庄分类

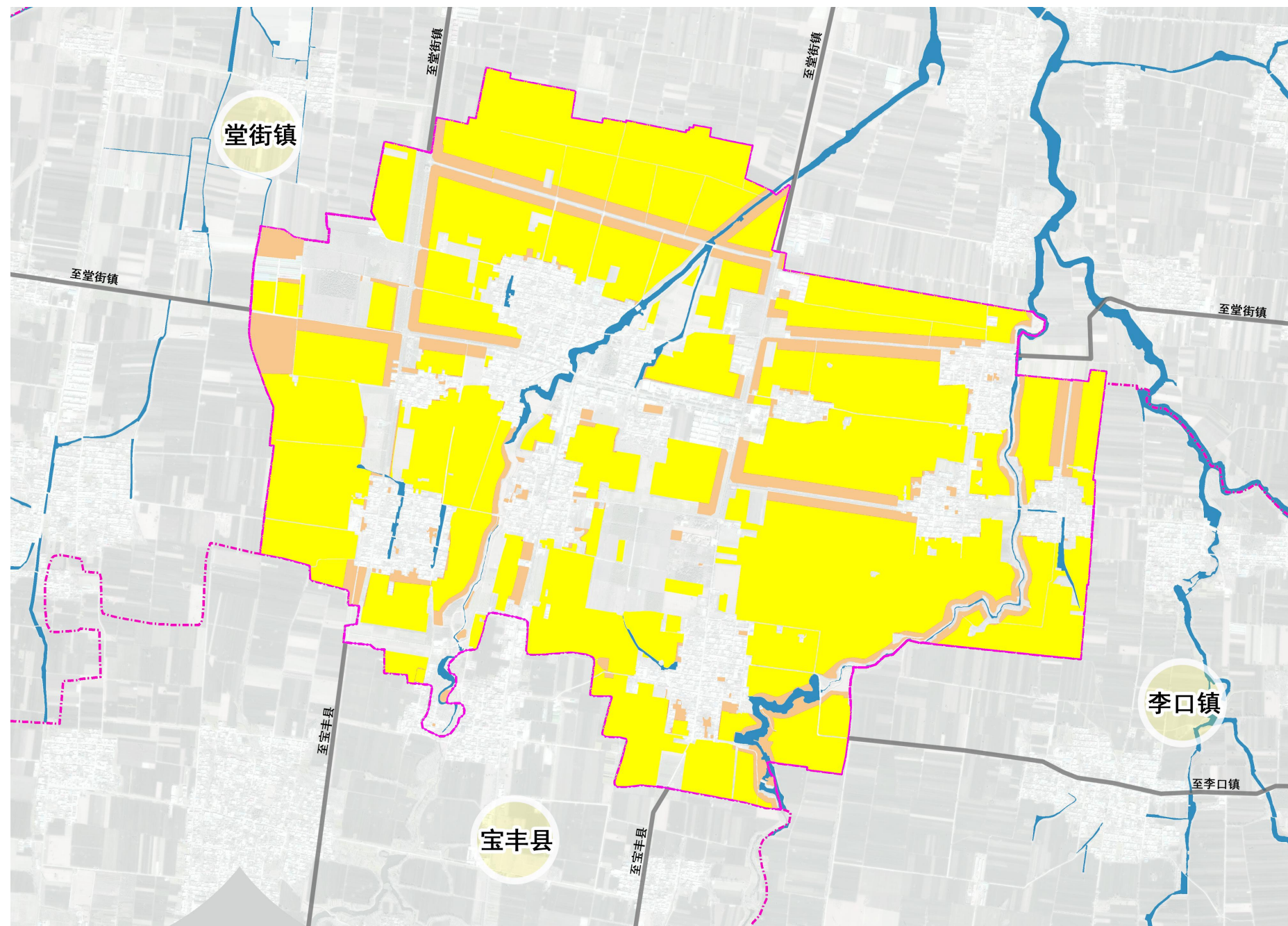


村庄分类	郑县国土空间规划村庄分类	本次规划村庄分类
城郊融合类	--	--
集聚提升类	南姚庄、小崔庄	南姚庄、小崔庄
特色保护类	南三郎庙、小张庄、礼拜寺	南三郎庙、小张庄、礼拜寺
整治改善类	解庄村	解庄村
搬迁撤并类	--	--

郑县国土空间总体规划（2021-2035年）
县域村庄规划布局图



4.2 严格落实三条控制线



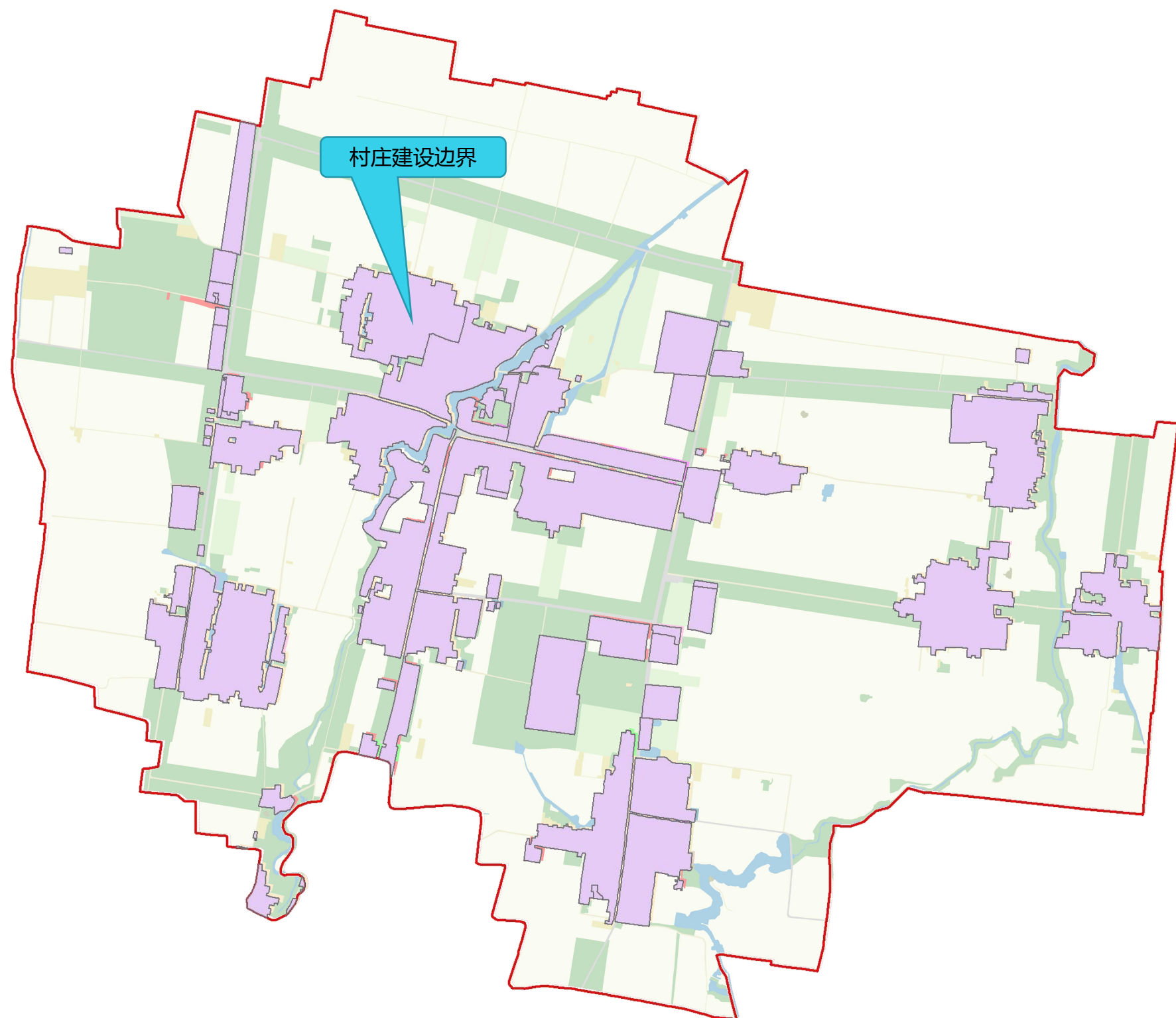
◆ 落实永久基本农田划定成果，将图斑落实到具体地块

规划至2035年，落实永久基本农田保护红线核实处置成果404.77公顷，耕地保有量目标不低于426.05公顷。

◆ 不涉及生态保护红线

◆ 不涉及城镇开发边界

4.3 划定村庄建设边界145.47公顷



姚庄回族乡划定后的村庄建设边界涉及6个行政村，划定后村庄建设边界总规模为**145.47公顷（2182.05亩）**，不涉及地质灾害高风险区，划定情况详见下表：

姚庄回族乡村庄建设边界划定情况详表(单位:公顷、%)

行政区名称	现状村庄建设边界规模	城镇开发边界内现状村庄规模	城镇开发边界外现状村庄建设边界规模	划定村庄建设规模	保留规模	调入规模	调出规模	调入比例	调出比例	突破现状规模
姚庄回族乡	126.73	0	126.73	145.47	120.12	25.35	6.61	20%	5.22%	18.74
南三郎庙村	31.55	0	31.55	38.82	30.23	8.59	1.32	27.23%	4.19%	7.27
礼拜寺村	17.99	0	17.99	21.83	17.63	4.2	0.36	23.36%	1.99%	3.84
小张庄村	25.79	0	25.79	26.19	24.76	1.43	1.03	5.55%	4.01%	0.4
小崔庄村	15.88	0	15.88	21.76	14.99	6.77	0.89	42.63%	5.61%	5.88
解庄村	19.77	0	19.77	19.56	17.78	1.78	2	9.01%	10.1%	-0.22
南姚庄村	15.75	0	15.75	17.32	14.74	2.58	1.01	16.36%	6.39%	1.57

4.4 国土空间发展格局



◆ 构建“一环两核一带两区多点”的空间发展格局

- ◆ 一环：构建姚庄回族乡健康运动环形绿道，结合目前环道发展现状，重点通过布局四大项目体系，将环道打造成为旅游功能齐全的健康运动环形绿道。
- ◆ 两核：坚持集约发展，构建以集镇区和张布朗村（小张庄村）为引领的综合文旅体验核心和旅游发展核心。
- ◆ 一带：以运粮河为基础，沿河构建运粮河休闲养生带。
- ◆ 两区：以运粮河为界，将运粮河西侧区域打造为观光农业发展区；运粮河东侧区域打造为高效农业种植区。
- ◆ 多点：引入乡村振兴产业，结合传统村落，二产三产多点布局。
- ◆ 全域联动：姚庄回族乡全域范围建设高标准农田、林果种植等第一产业。紧扣“中国长寿之乡邾县核心区建设”，不断优化发展特色产业，逐步形成特色饮食经济、特色加工经济和特色生态经济等三大产业齐头并进的格局。

4.5 规划分区

划定为**生态控制区、农田保护区和乡村发展区**三个规划一级分区。

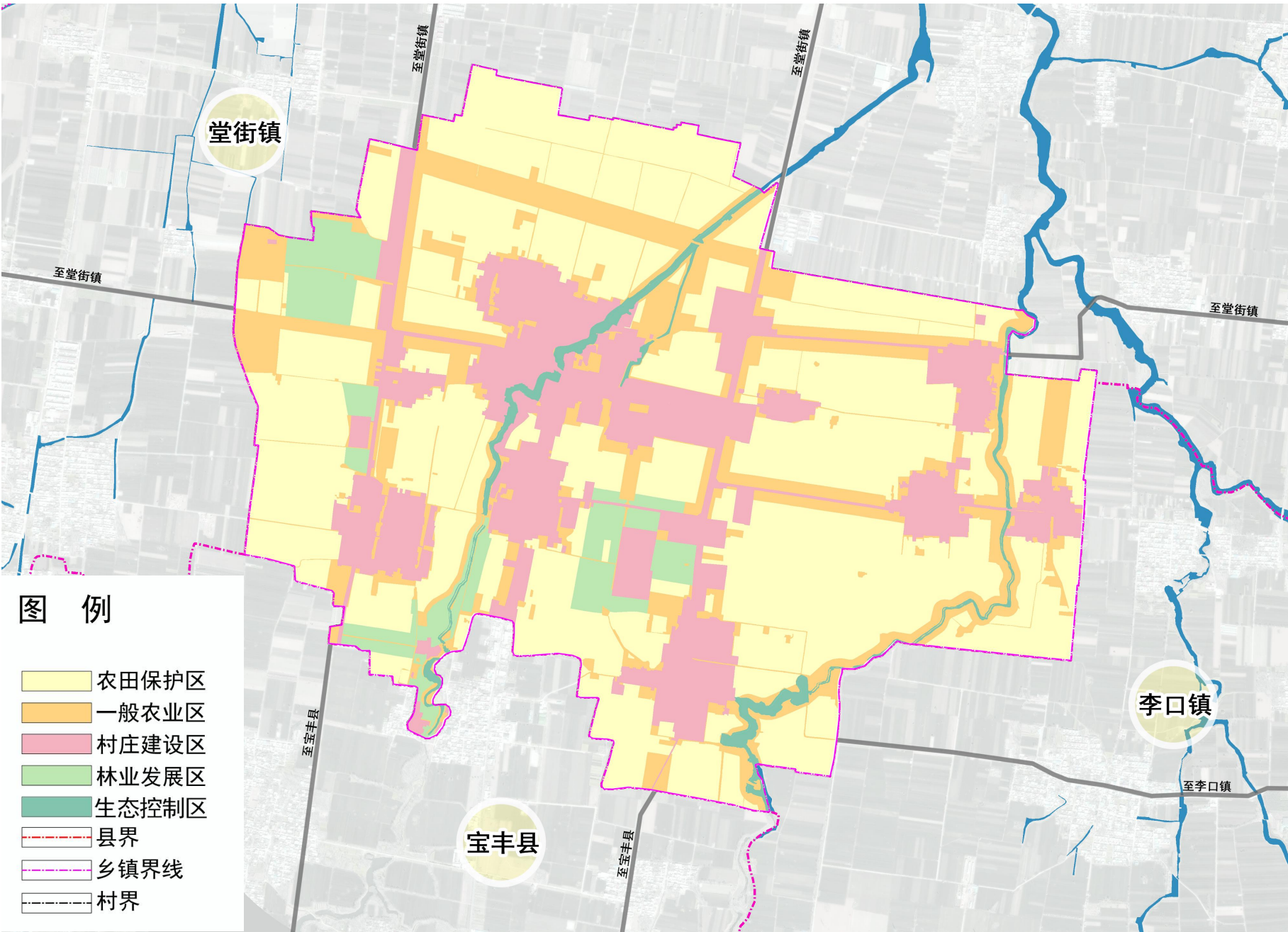
其中乡村发展区划分为：

一般农业区

村庄建设区

林业发展区

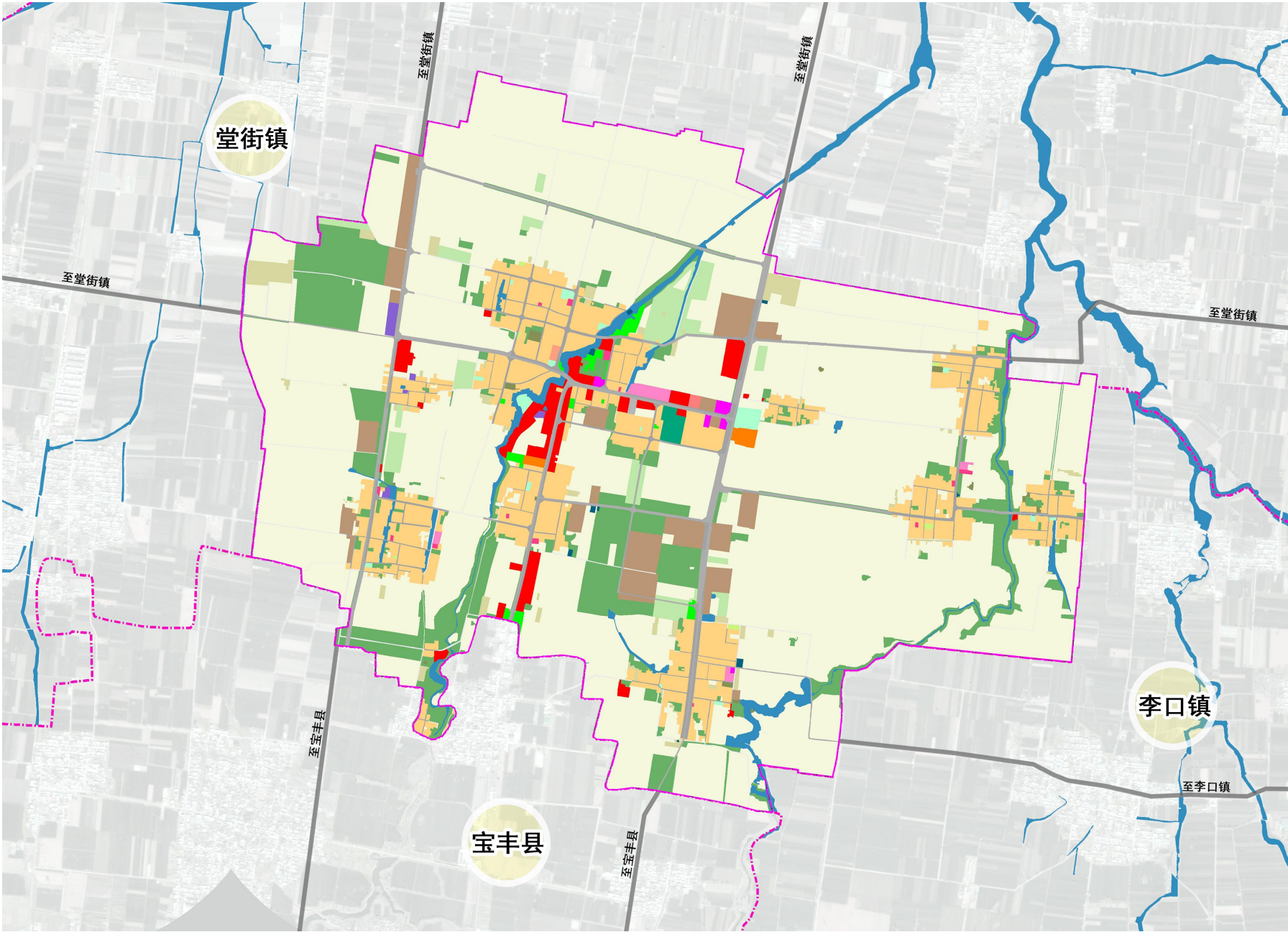
规划一级分区	规划二级分区	含义	面积 (公顷)	比例 (%)
生态控制区		生态保护红线外，需要予以保留原貌、强化生态保育和生态建设、限制开发建设的区域。	9.57	1.27
农田保护区		永久基本农田相对集中需严格保护的区域。	404.83	53.65
乡村发展区		永久基本农田集中区外，为满足农林牧渔等农业发展以及农民集中生活和生产配套为主的区域。	340.11	45.08
	一般农业区	以农业生产发展为主要利用功能导向划定的区域。	153.68	20.37
	村庄建设区	城镇开发边界外，规划重点发展的村庄用地区域。	145.47	19.28
	林业发展区	以规模化林业生产为主要利用功能导向划定的区域。	40.96	5.43



4.6 国土空间功能结构调整

◆落实《郟县国土空间总体规划（2021-2035年）》划定的控制线、控制指标，结合自身发展需求，对国土空间功能进行调整。

用地类型		用地面积（公顷）	
		规划基期年	规划目标年
耕地		430.9	≥479.81
园地		23.32	逐步降低
林地		134.42	逐步降低
草地		0.2	逐步降低
农业设施建设用地		16.45	逐步增加
城乡建设用地	村庄	126.73	≤145.47
区域基础设施用地		9.67	逐步增加
其他建设用地		0.76	逐步降低
陆地水域		12.06	逐步增加
合计		754.51	754.51





PART 05

支撑体系规划

5.1 道路交通

本次规划姚庄回族乡内道路交通按四个级别进行规划布局：

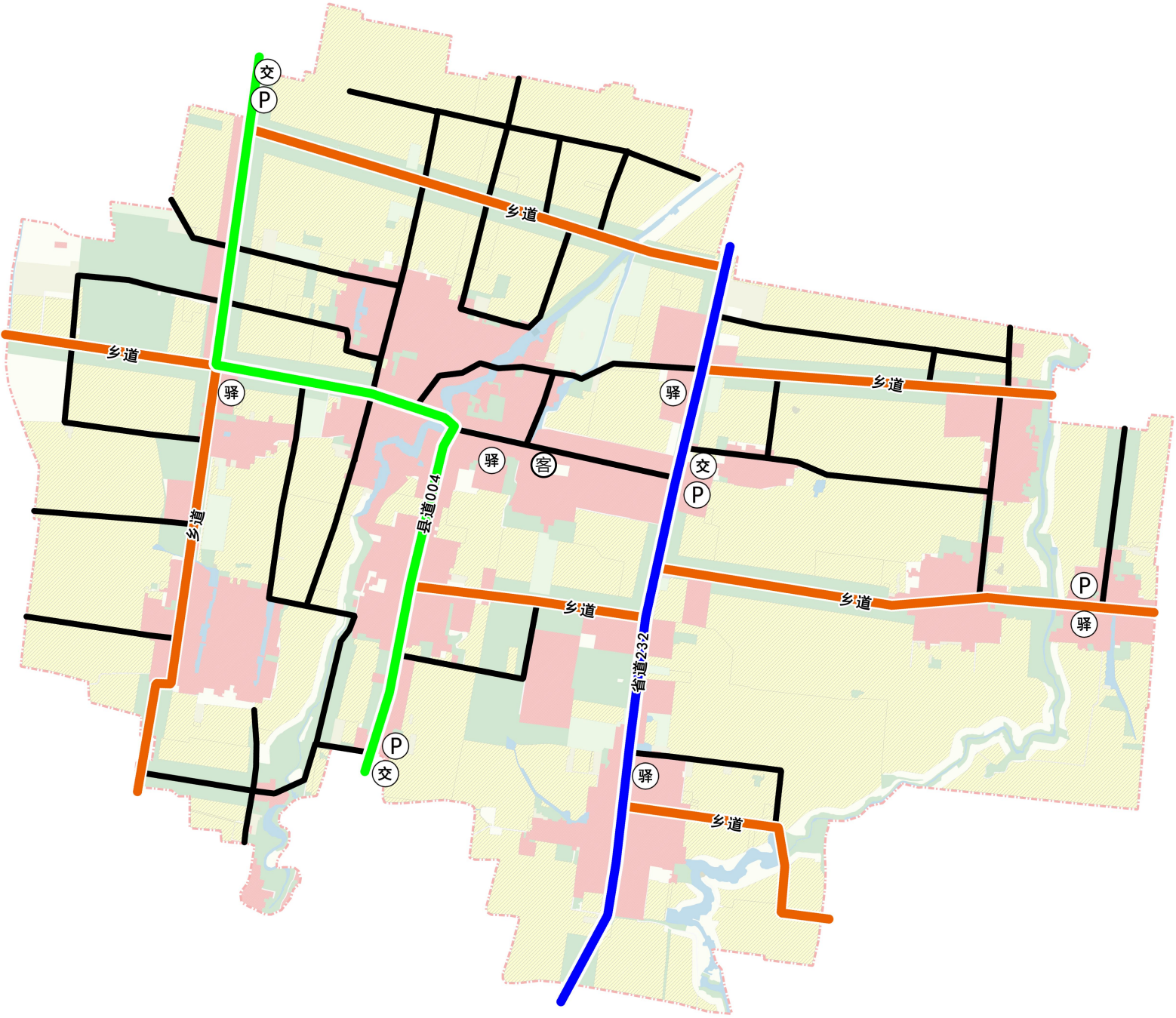
省道232：将后礼路升级为省道232，南至叶县，向北接至国道344。

县道004（小水线）：线路走向为旅游大道——民族团结大道——阳光大道。

乡道：多为东西向，一条南北向为吉祥大道。

村道：村庄内部供生产生活旅游服务的道路。

交通设施	数量
客运站（四级）	1处
公交站	3处
停车场	4处
旅游交通设施（驿站）	5处



5.2 公共服务设施

搭建“乡级（10分钟生活圈）——5分钟生活圈”二级公共设施配套体系，形成多层次、全覆盖、人性化的基本公共服务网络。机关团体用地——结合生活片区，保留社区综合服务中心1处，位于乡镇府对面。

文化设施——集镇区新建1处综合文化活动中心，集聚提升类村庄配置综合性文化服务中心。

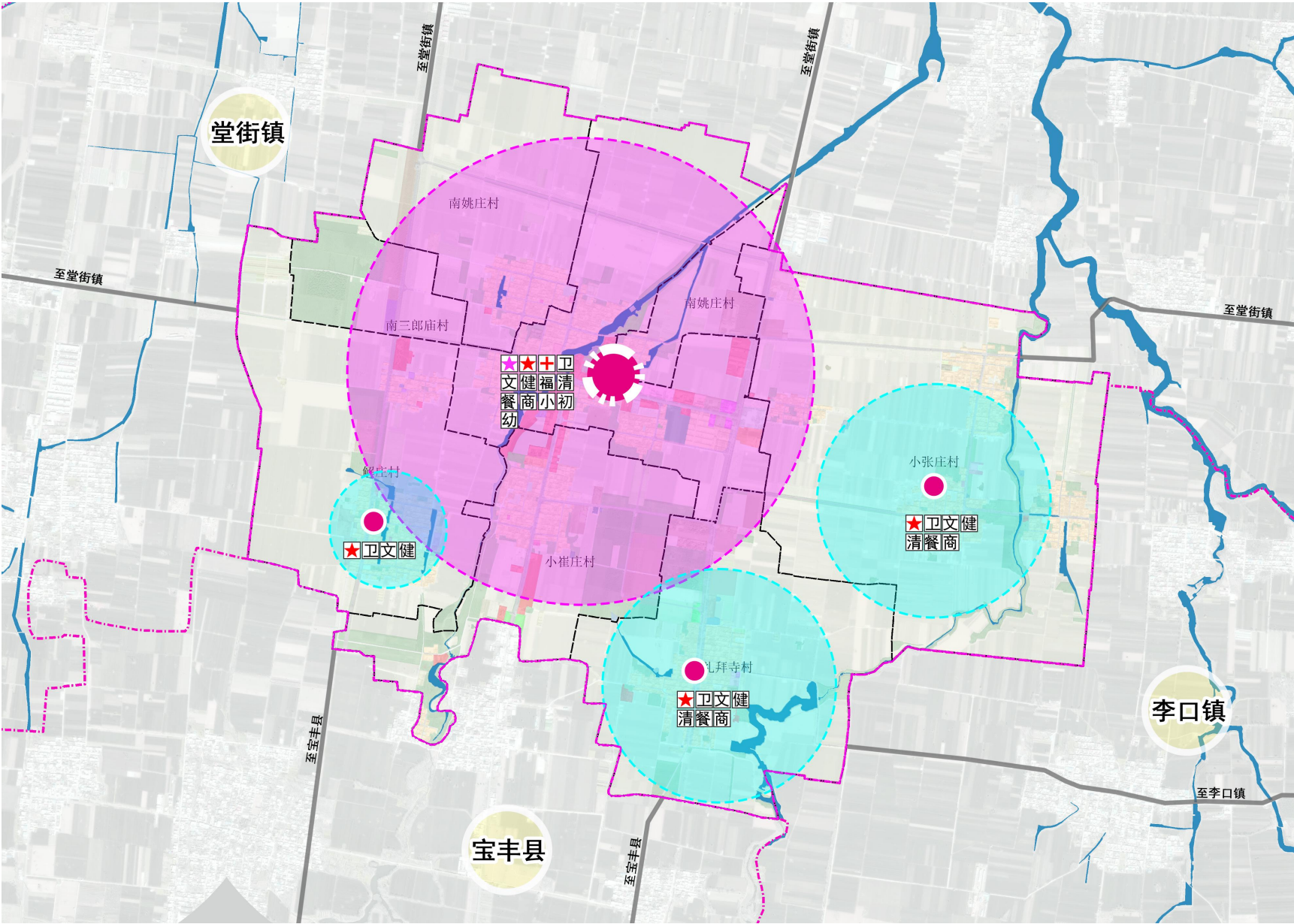
教育设施——集镇区设置不少于1所公办中心幼儿园；乡村地区幼儿园以集聚提升类和特色保护类村庄为中心进行配置，设置1所标准化公办幼儿园。

体育设施——集镇区设置1处小型健身活动中心，集聚提升类和特色保护类村庄设置健身广场。

医疗设施——集镇区保留原有卫生院，以行政村为单位设置标准化卫生室。

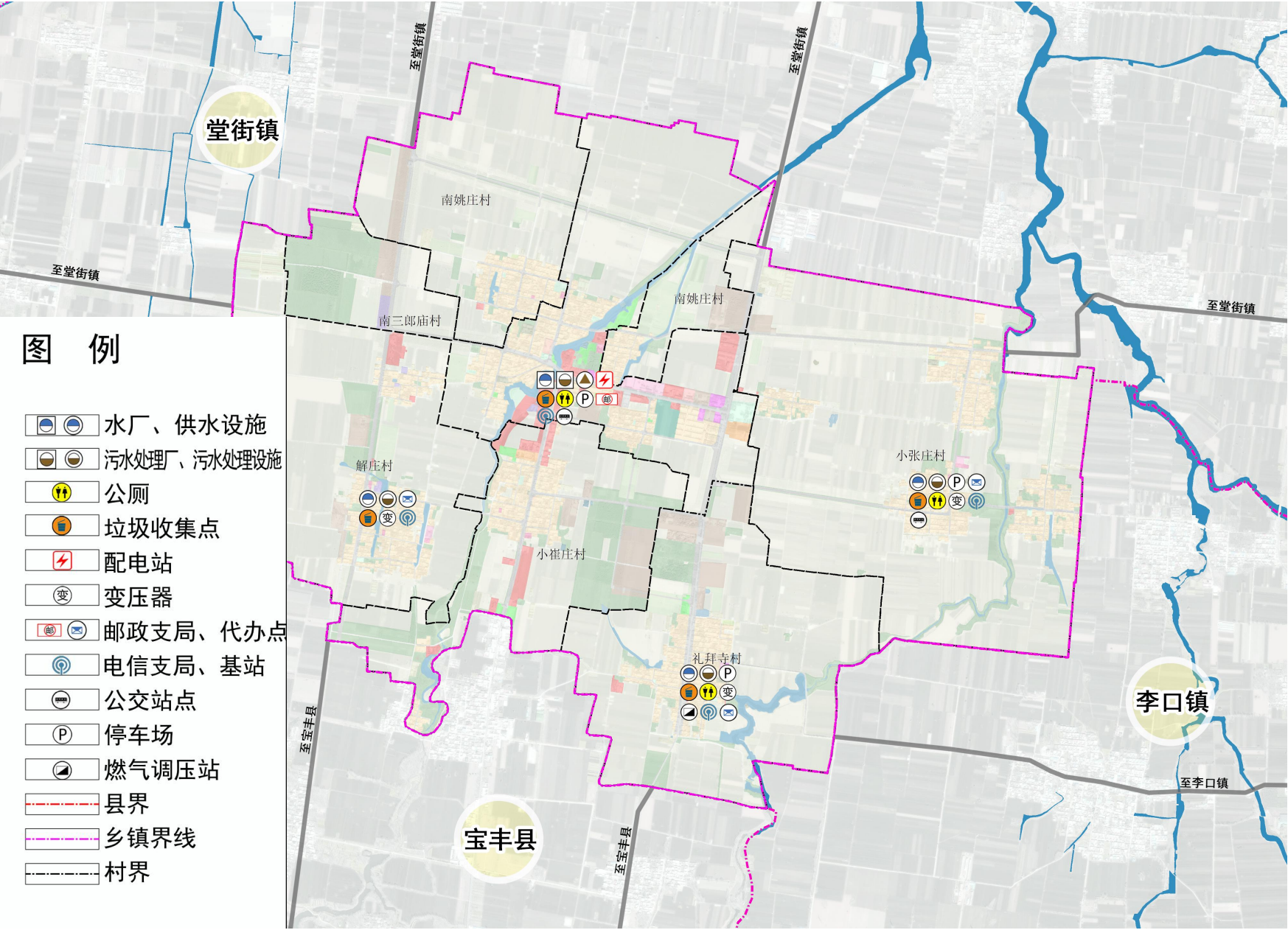
社会福利设施——集镇区保留原有的1处养老服务中心；集聚提升类村庄和特色保护类村庄均应设置老年人日间照料中心，其他村庄结合实际情况进行配置。

姚庄回族乡、堂街镇和李口镇共建一处殡葬设施，位于堂街镇。



5.3 公用设施

南姚庄、南三郎庙和小崔庄联合配置供水设施、停车场、配电室、污水厂、垃圾中转站、垃圾收集点、公厕等，其他三个村庄依据各自需求依据《河南省村庄规划导则（第二次修订）》配置其他基础设施。



村庄名称	配建设施
南姚庄、南三郎庙、小崔庄（联合配置）	供水设施、污水厂、垃圾转运站、配电室、垃圾收集点、公厕、停车场、邮政支局、电信支局、公交站点
小张庄	供水设施、污水处理设施、停车场、邮政代办点、垃圾收集点、公厕、变压器、基站、公交站点
礼拜寺	供水设施、污水处理设施、停车场、邮政代办点、垃圾收集点、公厕、变压器、基站、 燃气调压站
解庄村	供水设施、污水处理设施、邮政代办点、垃圾收集点、变压器、基站



PART 06

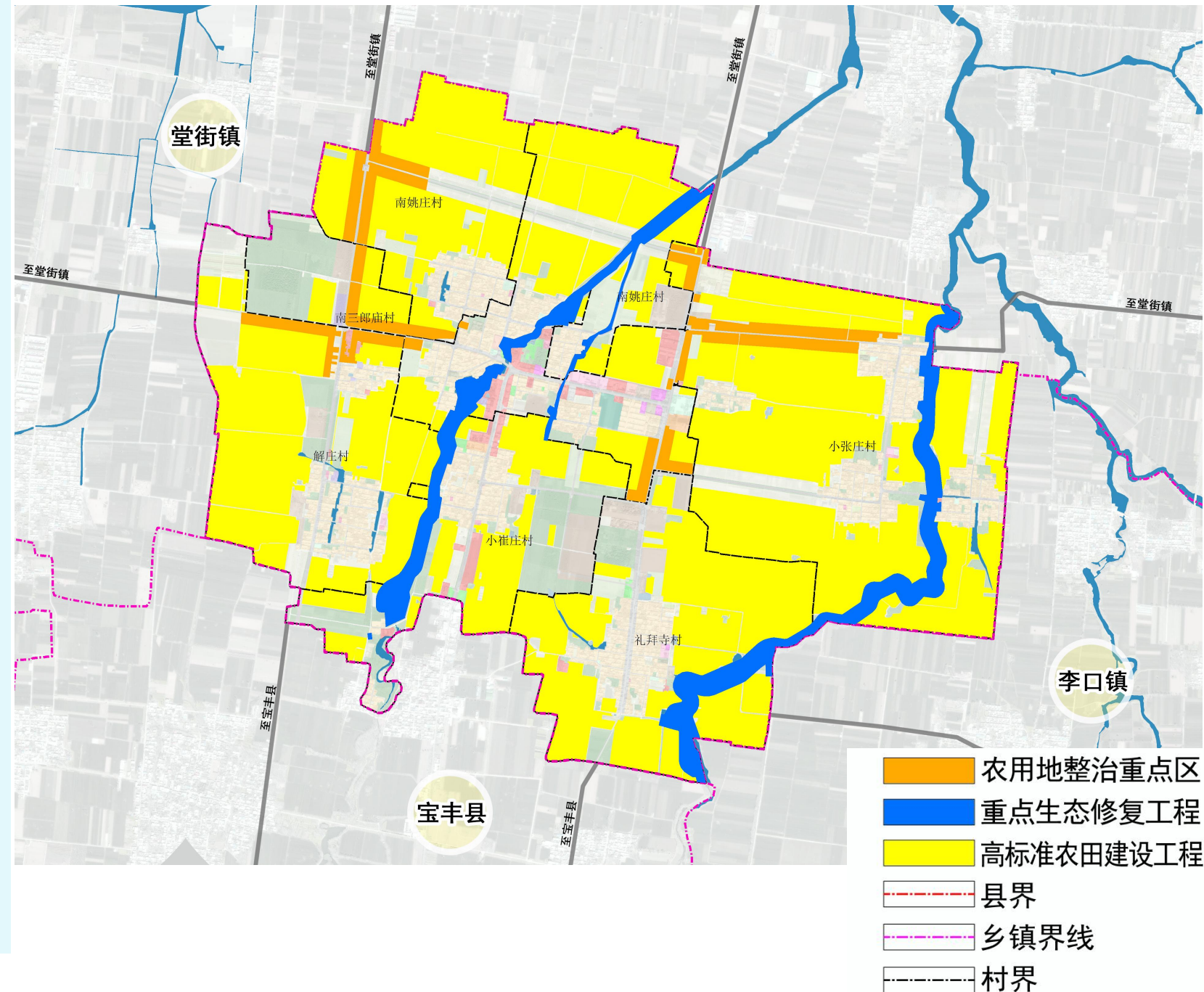
生态修复与国土综合整治

6 生态修复与国土综合整治

高标准农田建设：至2035年建设高标准农田404.77公顷。

补充耕地：对主要道路两侧生态廊道进行复耕、整治，则整理新增耕地53.25公顷。

河流生态修复：重点推进运粮河、陡沟河生态综合治理项目，通过采取新建和加固护坡、护岸工程等工程措施对运粮河、陡沟河河段进行治理加固，进一步完善运粮河、陡沟河防洪体系。同时实施河道治理、生态修复项目，结合河道整治、绿道和生态景观节点建设，打造生态绿化景观。**河道治理长度约3.5千米；**对重要水面实施清淤美化改善水质，对主要灌溉沟渠内淤泥、杂草进行清理，扩展沟径确保灌溉、供水等功能正常发挥，规模约43.32公顷

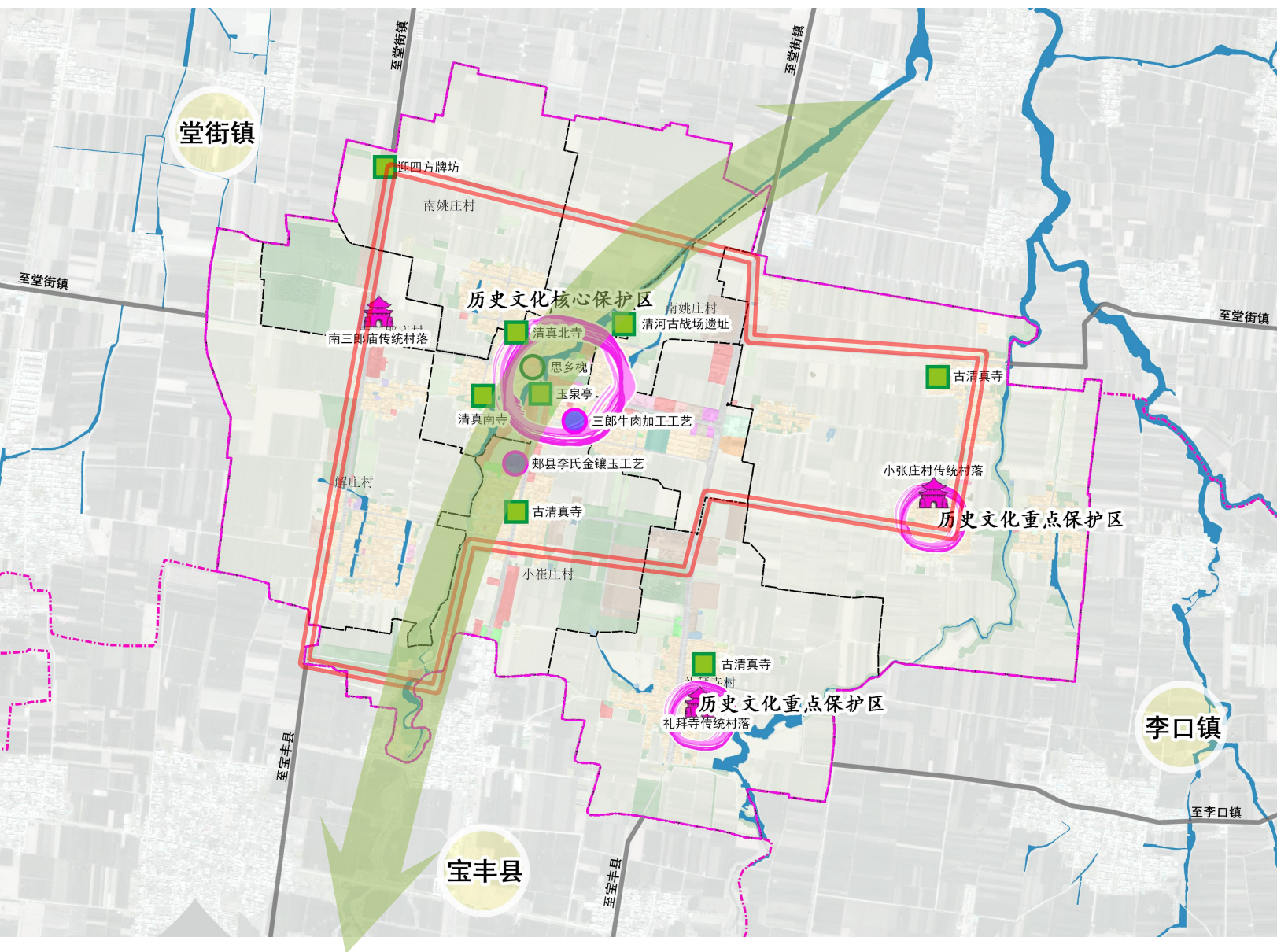


An aerial photograph of a rural landscape. In the foreground, there are green fields and a road. In the background, there are mountains and a clear sky. A large green semi-transparent rectangle is overlaid on the image, containing the text 'PART 07' and '历史文化与风貌塑造'.

PART 07

历史文化与风貌塑造

7.1 历史文化保护



姚庄回族乡域形成 **“一环、一带、多点”** 的历史文化保护空间格局。

规划依托健康运动环形绿道，将小张庄村、南三郎庙村和礼拜寺村三个传统村落进行联通；构建运粮河沿线非物质文化遗产所形成的贯穿乡域的历史文化保护与展示带；挖掘散落在乡域内的各个历史文化遗存，形成历史文化保护与展示节点。

依据姚庄回族乡历史文化资源，发展全域旅游：

小张庄村——国家级传统村落；

礼拜寺村——省级历史文化名村、省级传统村落；

南三郎庙村——省级传统村落；

郑县李氏金镶玉工艺——国家级非物质文化遗产；

三郎牛肉加工技艺——县级非物质文化遗产；

饮食文化——传统饮食“六绝”，牛肉、茶水、饴烙面、三炖、烧鸡、豆腐菜；

长寿之乡——“玉泉”天然矿泉水。

7.2 景观风貌管控

规划形成 **“一环、两带、三区、多点”** 的镇域风貌总体格局。

一环为健康运动环形绿道；

两带为运粮河和陡沟河生态绿带；

三区为中部民族特色风貌区、西部解庄现代田园风貌区、东部小张庄文化风貌区。

多点为传统村落（小张庄村、南三郎庙村和礼拜寺村）。

中部民族特色风貌区——包含南姚庄村、南三郎庙村、小崔庄村和礼拜寺村，在此区域内主要体现民族风情，充分保护和利用沿线乡村的历史文化和自然资源；

西部解庄现代田园风貌区——解庄村区域，在此区域内突出姚庄回族乡优美的农田肌理，处理好乡村与农田、水系、郊野公园的关系，塑造乡村田园风貌。

东部小张庄文化风貌区——小张庄区域，在此区域内深入推进传统建筑的保护与发展，最大限度传承地方文脉、留住乡愁记忆，保护张布朗村原有的历史格局及风貌形态，保护现存的古民居和历史遗迹，对建筑进行原貌整治、修旧如旧的保护性修缮，同时在保护的基础上，适当的对其进行利用，赋予张布朗村新的生命力。



PART 08

乡政府驻地规划

8.1 乡政府驻地性质

坐落 ➡

南姚庄——南三郎庙——小崔庄

定位 ➡

邾县东南部重点小城镇，以商贸物流服务为主的旅游型小城镇

要素 ➡

吃
住
游
购
娱

茶食文化——玉泉水、金鸡玉兔、犍花牛肉、地下水

金镶玉文化

运粮河文化

政府机关团体、公共服务设施、基础服务设施、商超、小吃街、农家乐

发展设想 ➡

三村联合划定村庄建设实体边界,存量发展（建设用地面积）
依据现状融入以上要素主要打造民族团结大道、阳光大道、后礼路和运粮河
建设控制——不建高、不建大、做品质、做特色

8.2 乡政府驻地规模、范围、分区

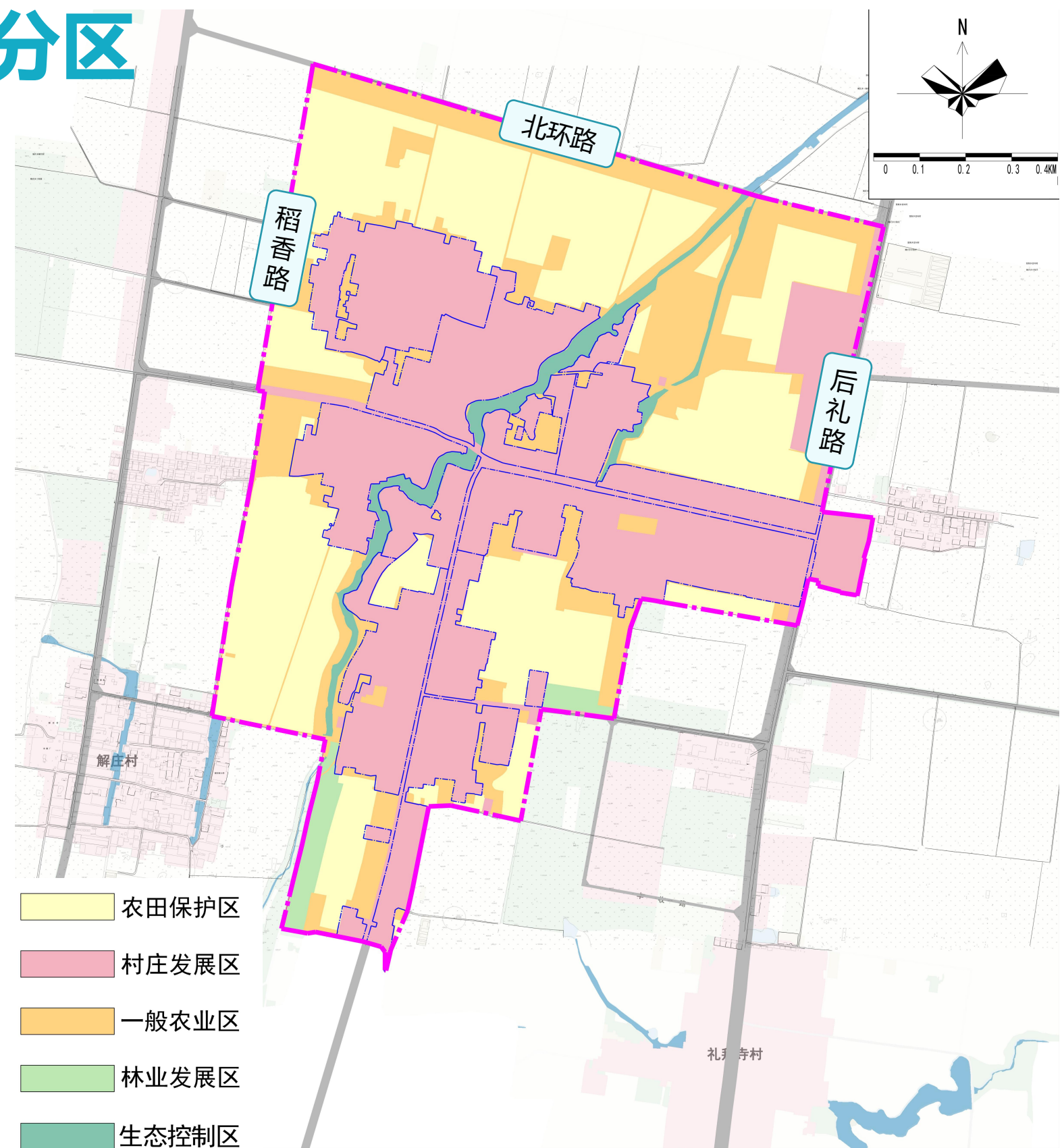
集镇区现状户籍人口3321人口，常住人口3300人。

规划至2025年集镇区常住人口规模达0.3万人，至2035年集镇区常住人口规模达0.2万人。

集镇区规划**范围北至北环路，西至稻香路，南至南牌坊，东至后礼路**，规划总面积167.14公顷。

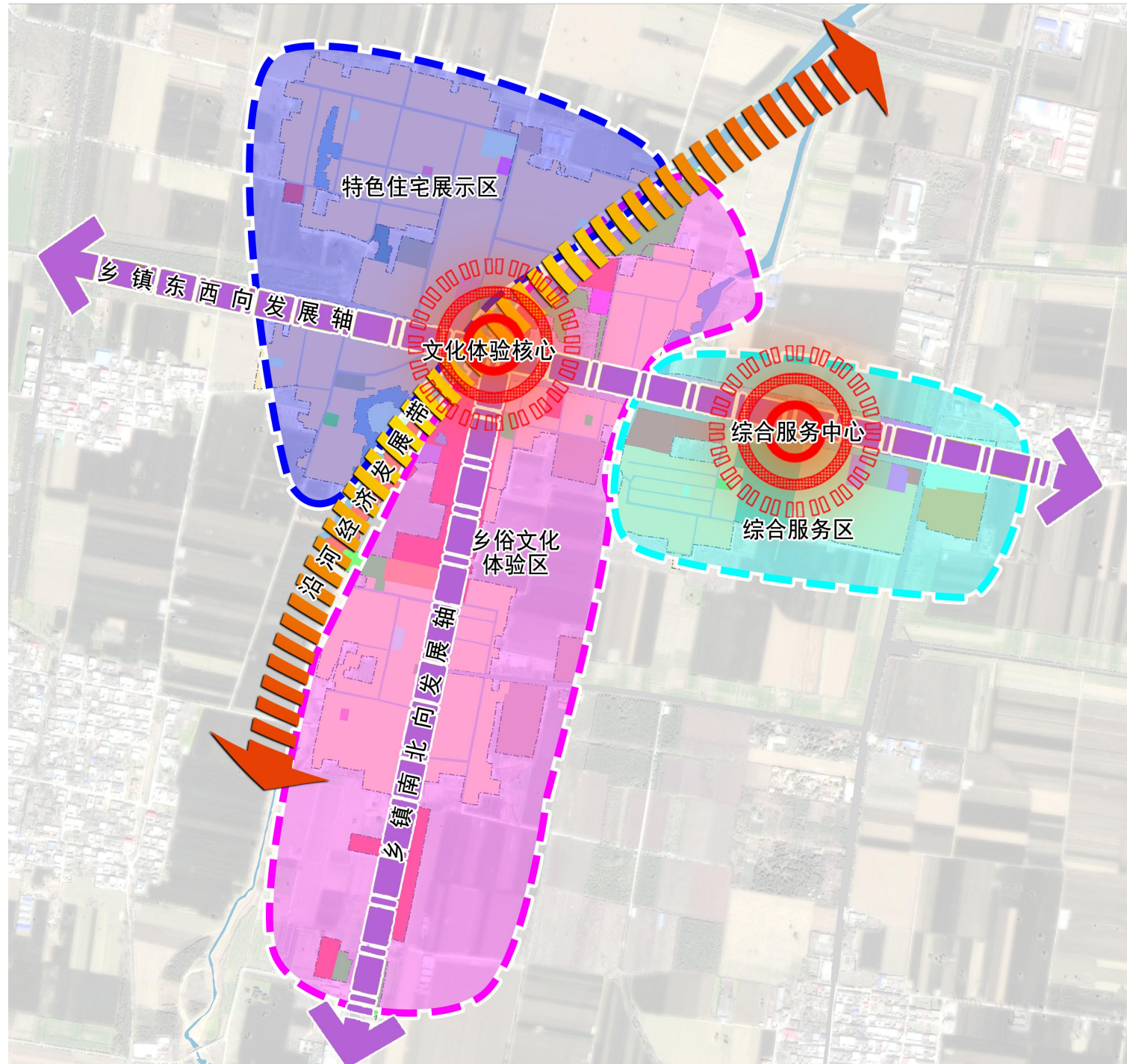
姚庄回族乡**不涉及城镇开发边界，故规划分区不涉及城镇发展区，以农田保护区和乡村发展区为主。**集镇区内规划分区划分至二级分区，包含生态控制区、农田保护区、一般农业区、村庄建设区和林业发展区。

生态控制区3.88公顷，
农田保护区58.16公顷，
一般农业区35.70公顷，
村庄建设区66.91公顷，
林业发展区2.49公顷。



8.3 乡政府驻地空间结构

规划理念——大美姚庄、翩翩起舞



乡镇政府驻地功能结构为：“一带、两轴、两核、三片区”

一带——依托**运粮河**打造**沿河经济发展带**，主要以商业、公园广场为主；

两轴——依托民族团结大道和阳光大道打造东西向发展轴和南北向发展轴；

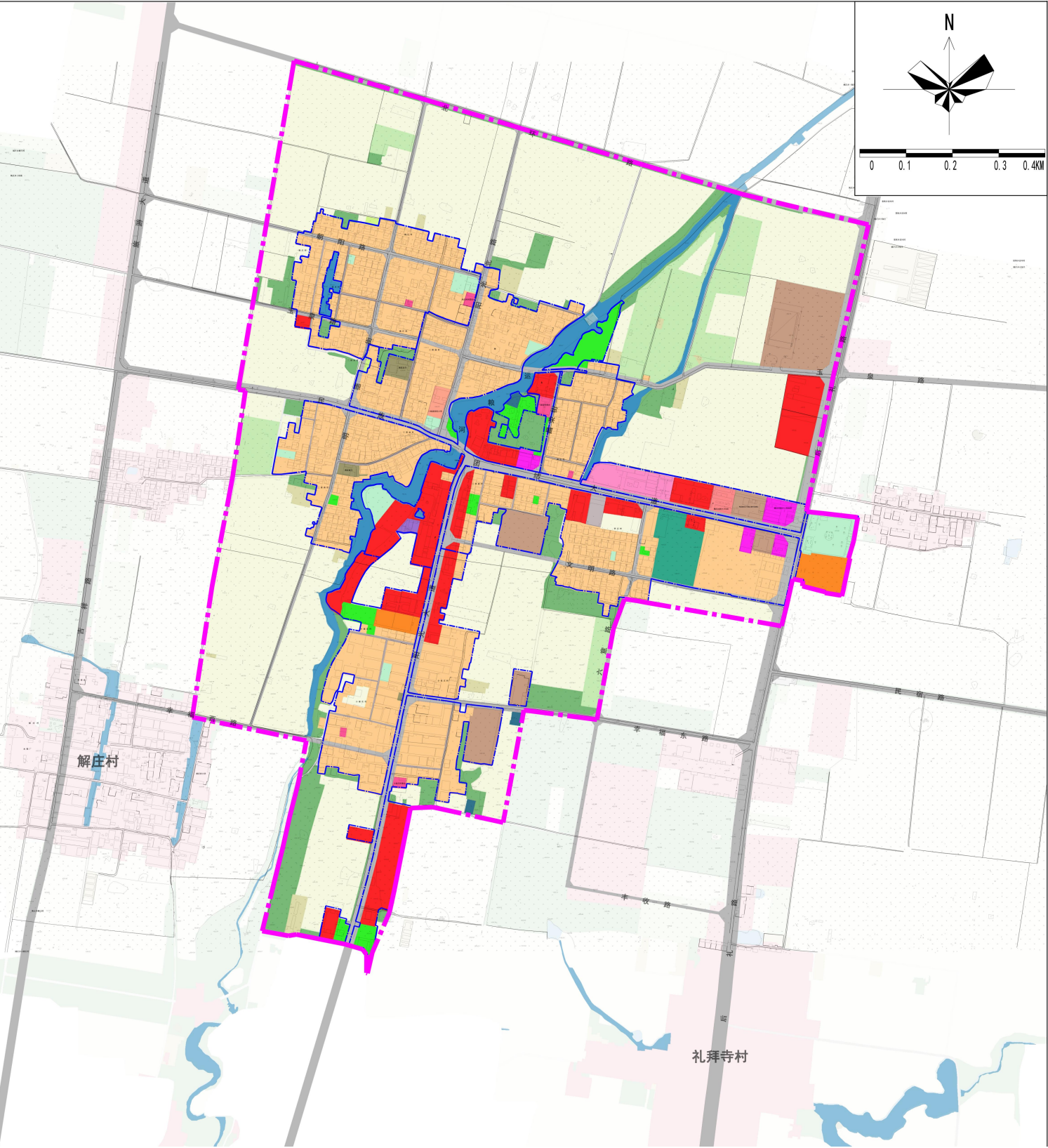
两核——在规划范围东部形成**综合服务中心**，并在两轴交汇处规划**文化体验核心**；

三片区——西北部为**特色住宅展示区**，主要功能以居住为主，建筑风貌体现民族特色；

中部沿南北发展轴规划**乡俗文化体验区**，植入金镶玉技艺文化、茶食文化、长寿文化等；

东部规划**综合服务区**，融入行政办公、旅游服务、商业服务等。

8.4 乡政府驻地用地布局优化



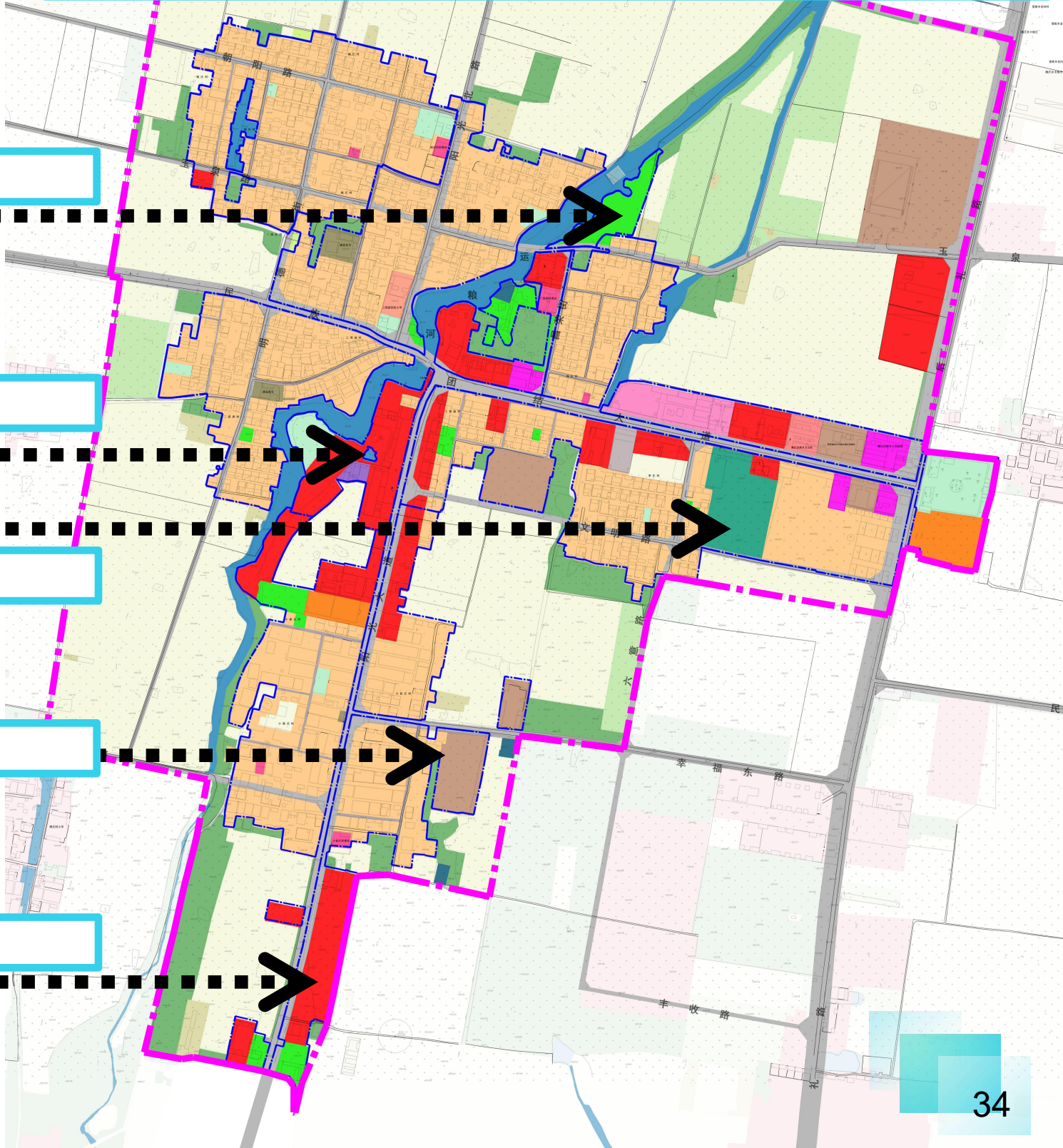
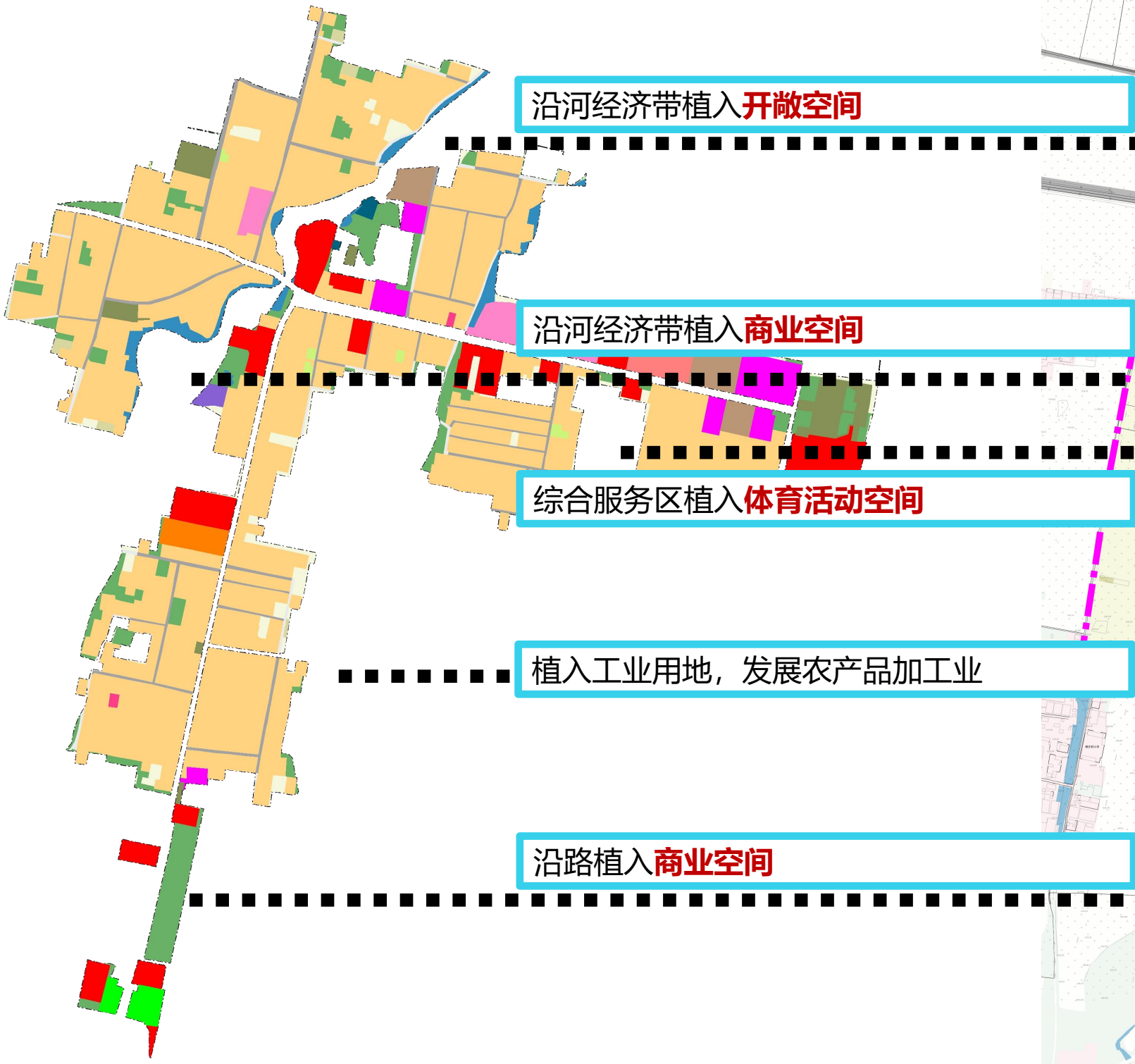
南姚庄、南三郎庙、小崔庄三村集中连片区域建设用地共72.46公顷。

序号	用地类型		面积（公顷）	比例（%）
1	居住用地		35.33	48.76
		农村宅基地	35.01	48.31
		农村社区服务设施用地	0.33	0.45
2	其中	公共管理与公共服务用地	4.78	6.59
		机关团体用地	0.82	1.13
		文化用地	1.16	1.60
		教育用地	0.96	1.32
		体育用地	1.36	1.87
		医疗卫生用地	0.27	0.37
		社会福利用地	0.22	0.30
3	商业服务业用地		9.34	12.89
	其中	商业用地	9.34	12.89
4	工矿用地		5.18	7.15
	其中	工业用地	5.18	7.15
5	仓储用地		0.12	0.16
		物流仓储用地	0.12	0.16
6	交通运输用地		13.08	18.05
	其中	公路用地	5.55	7.66
		城镇村道路用地	7.31	10.09
		交通场站用地	0.22	0.30
7	公用设施用地		0.33	0.45
	其中	供水用地	0.06	0.09
		排水用地	0.07	0.09
		环卫用地	0.20	0.27
8	绿地与开敞空间用地		3.93	5.42
	其中	公园绿地	2.05	2.83
		广场用地	1.88	2.60
9	特殊用地		0.38	0.52
	其中	宗教用地	0.38	0.52
			合计	72.46

8.4 乡政府驻地用地布局优化

南姚庄、南三郎庙、小崔庄三村**现状**集中连片区域建设用地共48.20公顷。

南姚庄、南三郎庙、小崔庄三村**划定**集中连片区域建设用地共72.46公顷。



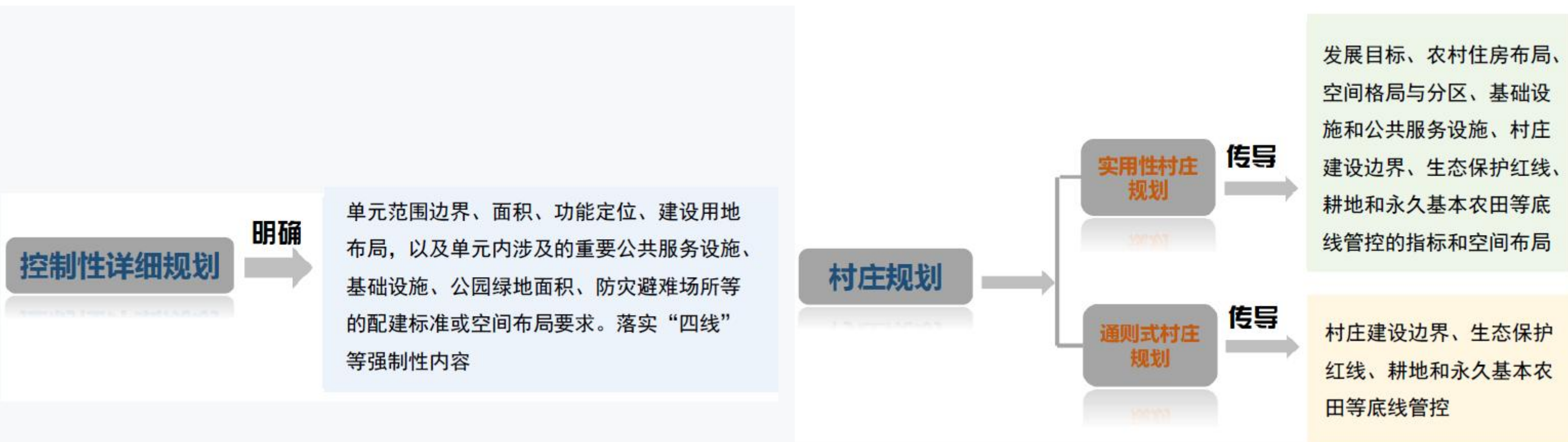


PART 09

传导管控与实施保障

9.1 规划传导策略

根据《河南省自然资源厅办公室关于做好乡镇级国土空间总体规划编制报批的通知》（豫自然资办发〔2024〕43号）和乡镇国土空间规划编制导则，**明确向城镇详细规划和村庄规划传导的约束性指标及产业发展、风貌管控、人居环境整治等规划引导要求。**



9.2 实施措施与建议

加强考核、科学投入、优化配置、深化改革、依法治教、提升质量

完善规划体系



建立乡镇国土空间规划-详细规划-相关专项规划“三类”的国土空间规划体系。乡镇国土空间总体规划是详细规划的依据；

制定近期实施

计划



大力推进生态修复项目，推进乡镇全域土地综合整治项目、高标准农田建设和提质改造项目；

加强公众监督 制度保障



充分利用各种媒介向社会公布宣传乡镇国土空间规划，建立规划宣传和交流互动机制，将规划核心内容及时公示公告；

健全问责机制 和监督评估



按照“一级政府一级事权、权责对应”的原则，细化明确规划实施任务分工，重点对约束性指标和各类空间底线边界的执行情况考核，将国土空间规划执行情况纳入自然资源执法督查。