

邾县堂街镇国土空间总体规划 (2021-2035 年)

【公众征求意见稿】

堂街镇人民政府
2025年09月

注:本版本为草案公示,所有数据和内容以最终审批文件为准。

前 言

为全面贯彻《中共中央国务院关于建立国土空间规划体系并监督实施的若干意见》精神，结合河南省、平顶山市和郏县空间发展部署，落实新型城镇化、乡村振兴、文化遗产与保护、可持续发展等战略要求，构建统筹发展与安全韧性的镇域国土空间发展新格局，特编制《郏县堂街镇国土空间总体规划（2021-2035年）》。

本规划是堂街镇落实新发展理念，实施高效能空间治理，促进高质量发展和高品质生活的空间政策，是全域国土空间保护、开发、利用、修复和指导各类建设的行动纲领，是编制镇详细规划、相关专项规划和实施国土空间用途管制的基本依据。



CONTENTS

目录

1. 规划总则
2. 国土空间格局优化
3. 自然资源保护与利用
4. 产业发展与村庄布局
5. 支撑保障体系建设
6. 历史文化保护与城乡风貌塑造
7. 城镇品质提升
8. 规划传导与实施保障



01 规划总则

1.1 指导思想

1.2 规划原则

1.3 规划范围与期限

1.4 发展定位

1.5 发展目标



1.1 指导思想

深入贯彻党的二十大精神和习近平新时代中国特色社会主义思想，立足新发展阶段、全面践行新发展理念、融入新发展格局，统筹发展与安全、保护与开发，优化国土空间格局，促进绿色发展、集约发展和城乡融合发展，加快解决发展不平衡不充分问题，保障民众在共建共享发展中有更多获得感，推进国土空间治理体系和治理能力现代化，促进人与自然和谐共生，实现更高质量、更有效率、更加公平、更可持续的发展。

1.2 规划原则



坚守底线约束、节约集约发展



坚持城乡融合、绿色发展



坚持以人为本、高质量发展



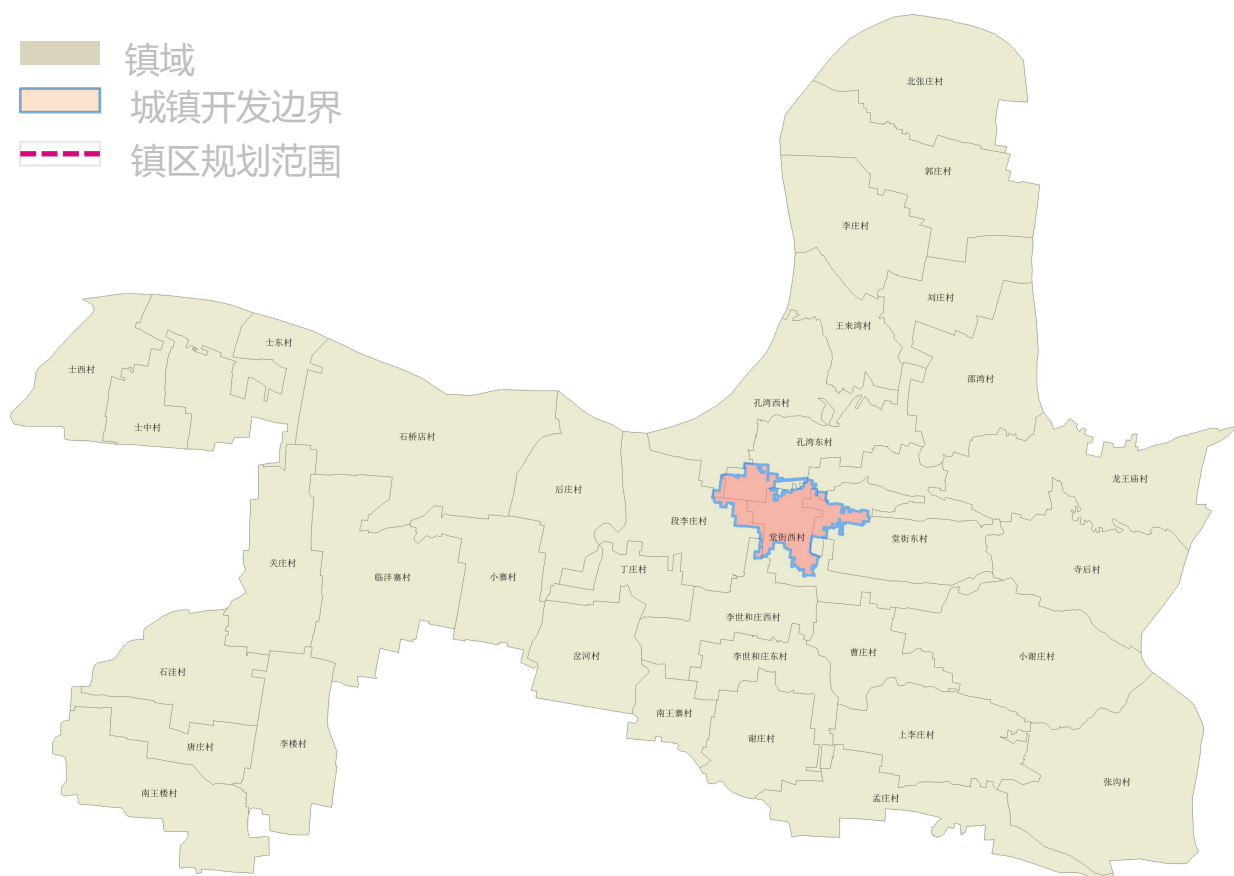
坚持管控落地、高效治理

1.3 规划范围与期限

规划范围： 本规划包括镇域和镇政府驻地两个空间层次。

镇域规划范围：为堂街镇行政辖区，总面积64.02平方公里，由36个行政村构成。

镇政府驻地规划范围：规划范围面积为185.04公顷，其中城镇开发边界规模为92.35公顷。



规划期限： 2021年至2035年，近期至2025年，远期至2035年。

1.4 发展定位

结合郏县国土空间规划发展指引，以农业特色产业为引领、以文创旅游为引擎、以城镇服务为补充，打造生态宜居示范区、农旅和文旅融合创新型城镇，明确堂街镇发展定位和区域职能为：

中国烟叶与红牛特色农业强镇
中原红石古寨文化旅游示范区
平顶山市域北片区康养基地
郏县汝河湾文化乡村振兴展示样板

1.5 发展目标

2025年

至2025年，基本形成中心城区-堂街镇区联动发展格局；严格落实下达的耕地保有量目标，落实永久基本农田核实处置成果；以红牛、烟叶和蔬菜为特色的产业发展格局进一步加强；重点推进镇域东南片区村庄低效闲置用地有效盘活，预留机动指标，推进设施农业建设，产业发展空间得到充分保障。以红石古寨为核心的文旅康养产业格局初步形成；国土空间的保护、利用、治理和修复水平明显提高。

2035年

至2035年，基本实现国土空间治理体系和治理能力现代化，建成中国农业产业发展标杆、中原地区红石古寨文化旅游示范区和康养基地、北汝河文化乡村振兴示范区、平顶山市国家旅游城市建设的重要名片和汝河湾生态宜居城镇；建成具有更加全面的农副产品创新驱动产业链，更加具有吸引力的新型城镇，形成平郊城乡融合共同富裕样板城镇。



02 国土空间格局优化

2.1 优化国土空间开发保护总体格局

2.2 底线约束

2.3 合理规划分区



2.1 优化国土空间开发保护格局

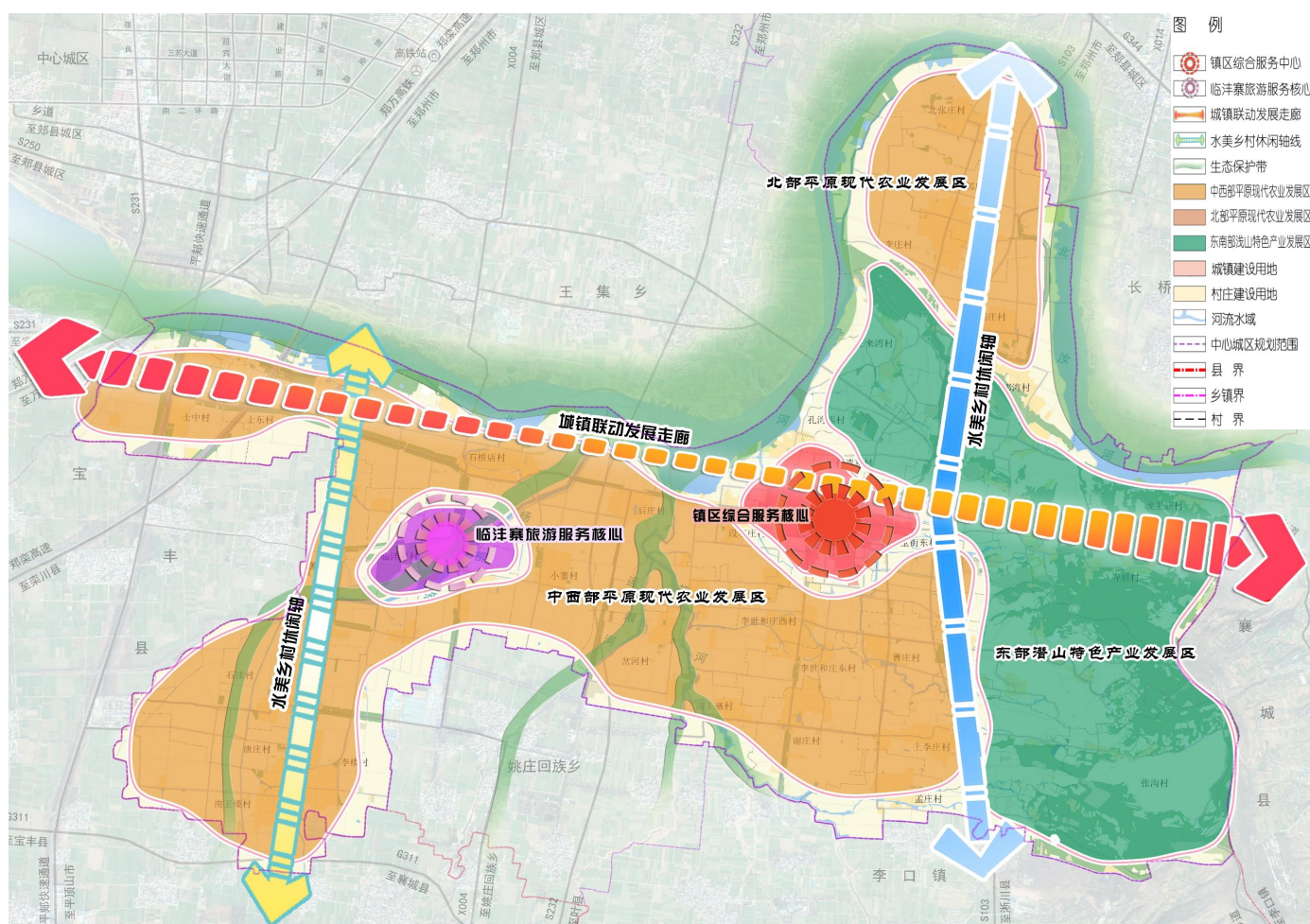
构建“一廊双核、两轴四带、三区协同”的国土空间总体格局

一廊双核：构建以中心城区与堂街镇联动发展走廊为载体，堂街镇区和临沭寨景区为引领的核心发展骨架。

“四带”：保护由北汝河、杨柳河、芝河和运粮河四条河流组成的四条重要的生态水系带，保护和修复水生态系统，提升河流防洪排涝能力，加强滨水地区生态化治理。

“两轴”：打造镇域西部南北向水美乡村休闲轴和域东侧水美乡村休闲轴。

“三区”：北部平原现代农业发展区、中西部平原现代农业发展区和东部浅山特色产业带发展区协同发展。



2.2 底线约束

■ 严格落实三条控制线

耕地和永久基本农田保护红线

严格落实耕地保有量和永久基本农田核实处置成果和管控要求。至2035年，堂街镇**耕地保护目标不低于3673.21公顷，永久基本农田面积不低于3411.49公顷。**

城镇开发边界

根据郟县城镇开发边界优化成果，**堂街镇共落实城镇开发边界92.35公顷**，引导堂街镇节约集约用地与紧凑发展。

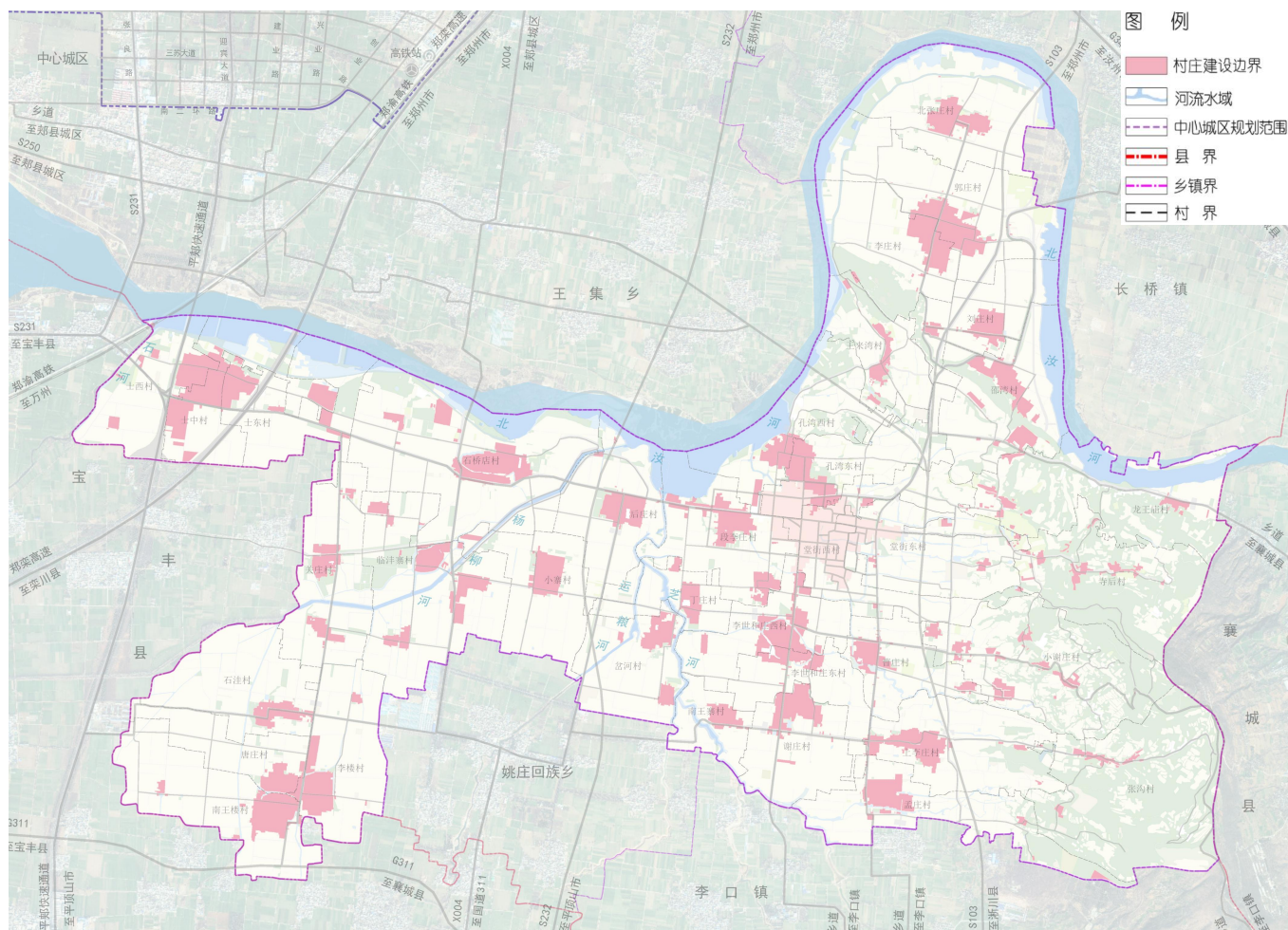
生态保护红线

堂街镇**不涉及**生态保护红线。

2.2 底线约束

统筹划定村庄建设边界667.57公顷。

管控要求：采用“详细规划+规划许可”和“约束指标+分区准入”的方式，准入宅基地、公共服务设施、市政基础设施、农产品加工、仓储物流、农家乐、民宿康养、文化创意、休闲农业、乡村旅游配套设施等农村生产、生活相关的用途，并优先使用存量建设用地，提高建设用地使用效率。优先保障农村宅基地和公共服务设施用地的建设需求，宅基地建设应依法落实“一户一宅”要求。



2.3 合理规划分区



生态控制区：主要为北汝河及河南郏县北汝河省级湿地公园、芝河、运粮河、杨柳河、石河沿线区域生态空间。强化生态保育和生态建设，限制有损主导生态服务功能的开发建设活动，占国土面积的7.62%。

农田保护区：从严管控非农建设活动，严禁基本农田非农化和非粮化，鼓励开展高标准农田建设和土地整治，提高永久基本农田质量，占国土面积的53.29%。



乡村发展区：着力引导乡村有序发展，规范农村生产生活配套设施建设，开展文化保护，积极推进集体建设用地集约利用，构建舒适宜居的乡村生活区，占国土面积的37.48%。

城镇发展区：实施严格的节约用地制度，落实上级分解下达的城镇开发约束性指标，严控新增建设用地，推动城镇紧凑发展，促进形成集约高效的城镇用地空间，占国土面积的1.44%。



03 自然资源保护与利用

3.1 构建生态保护体系

3.2 加强耕地资源保护

3.3 统筹自然资源保护利用

3.4 推动国土空间生态修复



3.1 构建生态保护体系

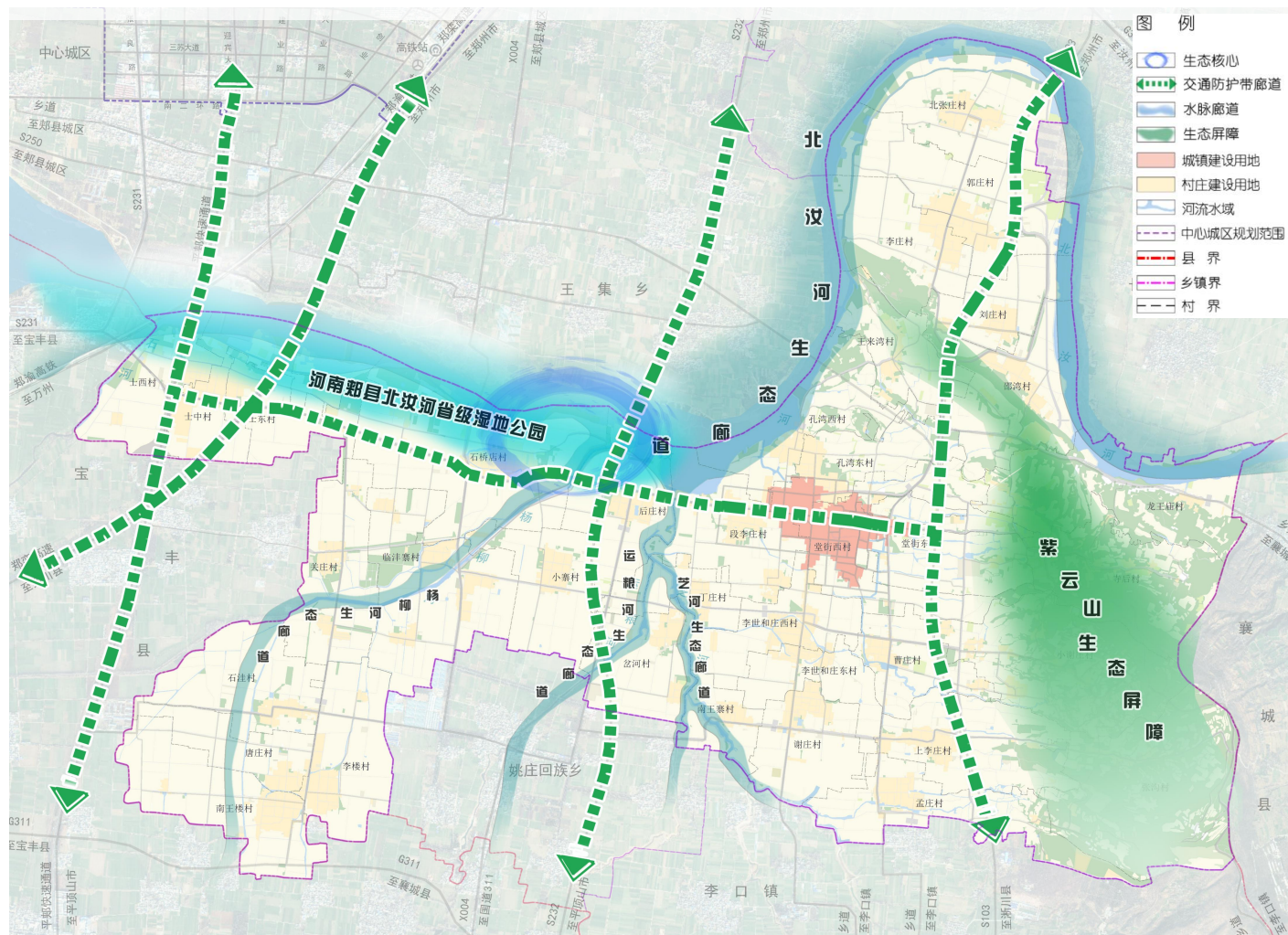
强化“一屏、一园、五带、五廊道”的生态保护体系

一屏：推进紫云山生态屏障的建设，加强生态林带保护和修复

一园：加强对北汝河湿地公园的保护，落实自然保护地管控要求

五带：连通北汝河、石河、杨柳河、芝河和运粮河水系生态网络

五廊道：优化区域多条交通廊道景观，推动生态空间格局提升



3.2 统筹自然资源保护利用

落实耕地保护目标

落实耕地保护制度，严格保护耕地资源，落实耕地保护目标责任制，保证耕地规模和布局总体稳定，永久基本农田不突破。规划至2035年，耕地保有量目标不低于3673.21公顷。

加强耕地种植用途管制

强化耕地种植用途管制，落实耕地利用时序，严格控制耕地转为其他类型农用地，严禁违规占用耕地绿化造林、挖湖造景和超标准建设绿色通道。加强耕地执法监督，坚决遏制耕地“非农化”、防止耕地“非粮化”。

贯彻落实耕地占补平衡

严格落实耕地占补平衡责任，补充耕地途径以土地综合整治为主，严控耕地转为林地、园地等其他农用地，合理制定耕地补充措施，安排恢复时序，保持耕地数量的长期稳定。

推进耕地质量提质改造

加强新增耕地后期培肥改良，有效提高耕地产能，改善耕地生态。积极推进土地综合整治、农田整治及高标准农田建设，不断提高耕地质量。

3.3 开展林地资源保护

加强林地资源保护

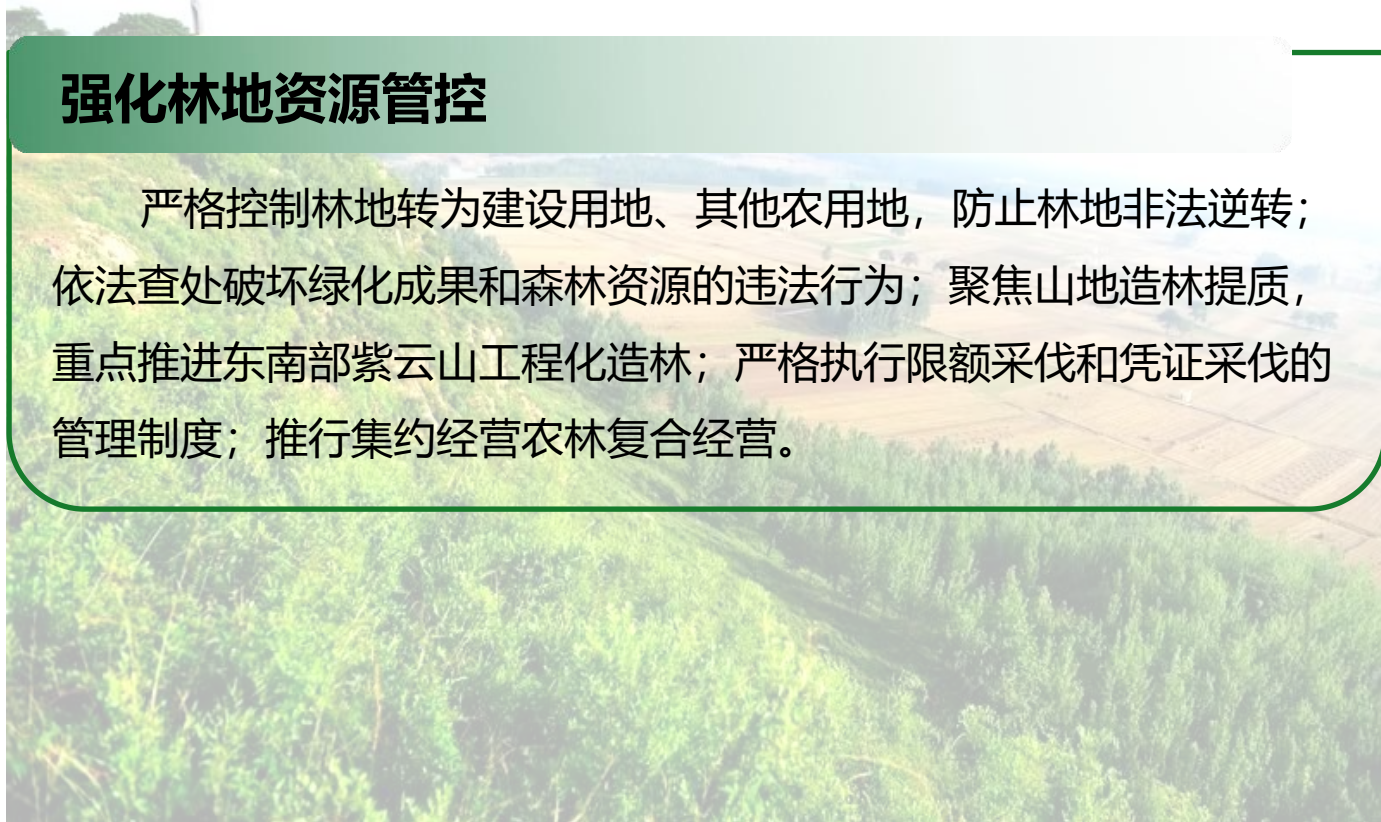
开展林地保护修复工作，全面提升森林质量。到2035年，森林覆盖率达到上级下达任务，并落实到国土空间规划“一张图”上。

林地资源布局优化

统筹协调耕地保护和农业发展，合理安排即可恢复、工程恢复林地逐步退出恢复为耕地；结合高标准农田建设，形成完善的平原农田防护林体系，提升生态环境质量。利用河道整治、坑塘湿地修复等工程增补涵养林与景观林，实施北汝河、石河、杨柳河、芝河和运粮河主要河流廊道绿化工程。

强化林地资源管控

严格控制林地转为建设用地、其他农用地，防止林地非法逆转；依法查处破坏绿化成果和森林资源的违法行为；聚焦山地造林提质，重点推进东南部紫云山工程化造林；严格执行限额采伐和凭证采伐的管理制度；推行集约经营农林复合经营。



3.4 推进建设用地集约节约利用

严控建设用地 总量

坚持“控制总量、用好增量、盘活存量、提高效益”的节约集约用地方略，严控新增建设用地总量，盘活利用城乡存量建设用地，提高土地节约集约利用水平，实现城镇高质量发展。

推动农村低效 建设用地盘活

有序推进农村闲置低效建设用地盘活，逐步提高存量建设用地在土地供应总量中的比重。加强“空心村”整治、宅基地腾退、村庄废弃地和闲置地复垦，鼓励农村集体建设用地通过入股、租用等方式用于乡村产业发展。

提升城镇建设 用地节约集约 利用水平

加强存量土地深度利用和再开发，推动城镇向内涵式发展转变。对城镇闲置地、低效使用和批而未用土地等加大执法处理力度，确保城镇用地科学合理利用。

3.5 统筹推进国土综合整治与生态修复

加快推进农用地整治

统筹推进可恢复园地、林地及坑塘整治，农田集中连片整治、零星未利用地、复垦废弃地整治和土壤改良修复，对农用地进行结构优化配置和合理布局，确保全镇耕地数量有增加、质量有提升、生态有改善，提高耕地质量和连片度。

稳步推进农村建设用地整治

有序推进村庄建设用地、闲置低效以及碎片化建设用地整治，优化农村建设用地布局，提高农村建设用地利用效率，释放农村建设用地潜力，节余建设用地指标积极用于乡村居住品质提升和产业振兴。

推动国土空间生态修复

水体生态修复——

统筹推进水生态、水环境治理，落实水资源保护与利用要求，重点实施北汝河、芝河、运粮河、杨柳河、石河沿岸等重要河道修复工程。

森林生态修复——

建设“线—面—网”森林生态网络格局，提高森林质量，优化植被结构，提升森林生态系统的稳定性，重点实施紫云山森林生态修复工程。

土壤污染治理——

推动农村土壤环境治理，补齐环境设施短板。

04 产业发展与村庄布局

4.1 优化产业空间结构

4.2 合理引导村庄分类布局



4.1 优化产业空间格局

以优越的自然生态环境、近郊农业种植为基础、以古寨文化旅游为引领、以城镇服务为补充，确定堂街镇的产业定位为：

都市近郊特色农业产业基地

古寨文化精品旅游示范区

商贸服务中心和康养基地

依托都市近郊特色农业产业和古寨独特文化优势，推进优势特色农业高质量发展及古寨文创精品化发展，构建农旅、文旅融合发展的现代农业和服务业产业布局结构：

“一核”

镇区综合服务中心和临沭寨景区旅游服务核心。

“三轴”

沿X014形成镇村综合产业发展轴、沿S103和临沭寨西侧乡道形成的两条乡村文化及产业发展轴。

“四片区”

北部现代农业区、中西部现代农业区，西南部现代农业区和东南部特色产业区。

“六基地”

近郊高端精品蔬菜种植基地、智慧烟草种植示范基地、汝河湾富硒农产品种植基地、农副产品商贸物流基地、郟县牧光一体化示范产业基地和紫云山康养基地。

4.2 合理引导村庄分类布局

划分集聚提升类、城郊融合类、特色保护类和整治改善类四种类型村庄，注重基础和公共服务设施的共建共享和复合利用。

城郊融合类

加快城乡产业融合发展、基础设施互联互通、公共服务共建共享，逐步强化服务城镇发展、承接城镇功能外溢的作用。

集聚提升类

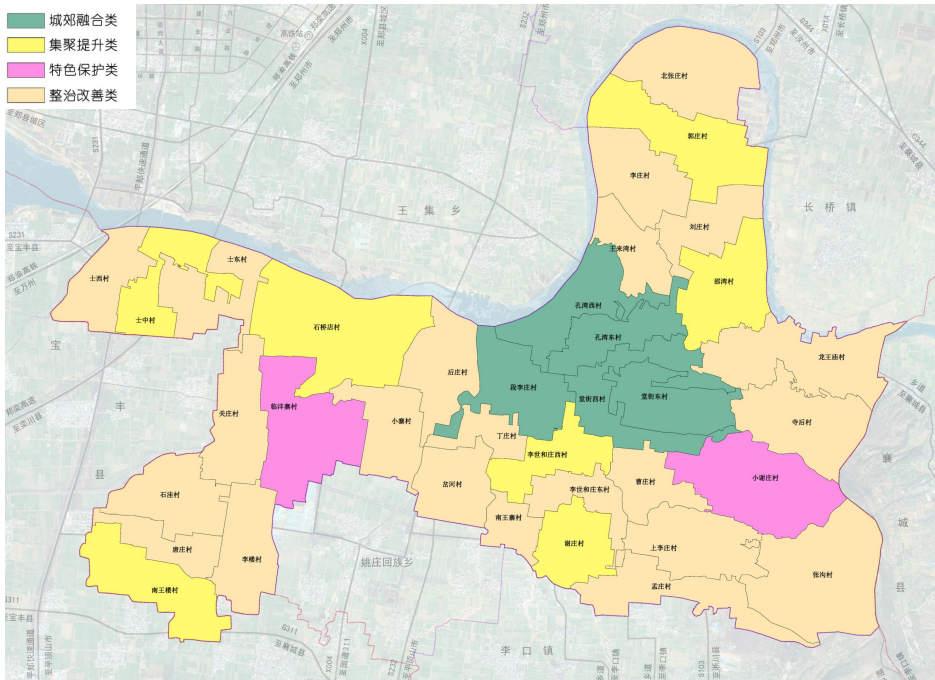
统筹考虑与周边村庄一体化发展，留足发展空间。推进村庄一二三产业融合发展，补齐基础设施和公共服务设施短板，提升对周围村庄的带动和服务能力。

特色保护类

统筹保护、利用与发展的关系，保持村庄传统格局的完整性、传统建筑的真实性和居民生活的延续性，提出特色保护和建设管控要求。

整治改善类

结合村庄实际需要，统筹安排村庄危房改造、人居环境整治、基础设施、公共服务设施、土地整治、生态保护与修复等各项建设。



村庄类型	数量
集聚提升类	7
特色保护类	2
城郊融合类	5
整治改善类	22

05 支撑保障体系建设

5.1 综合交通体系建设

5.2 城乡公共服务设施完善

5.3 市政基础设施完善

5.4 综合防灾体系构建



5.1 综合交通体系构建

新增北汝河航运码头

加强水路航运建设，启动北汝河许昌至郏县段航运工程（郏县段）建设。

完善区域交通网络

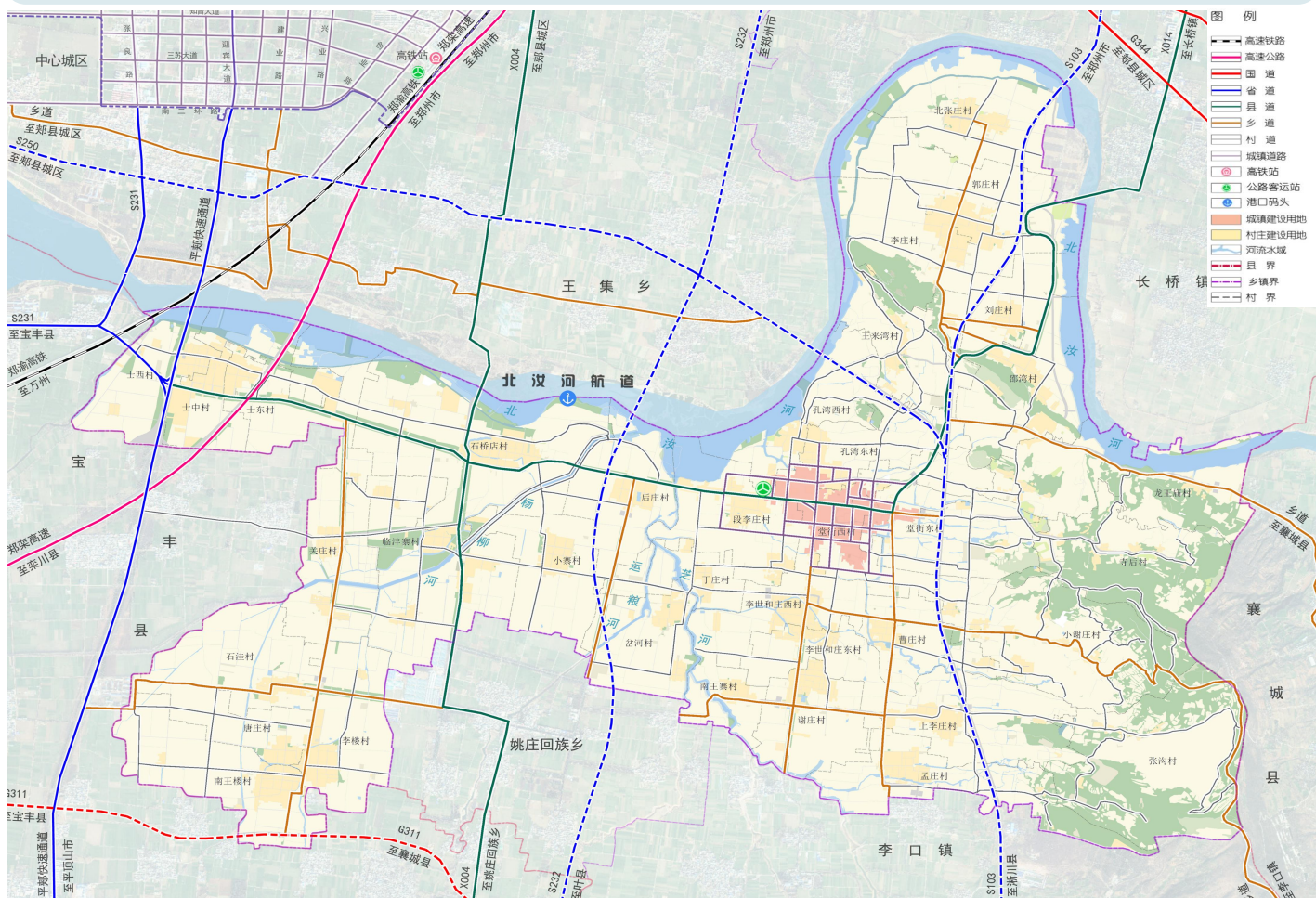
结合郑渝高铁、郑栾高速和焦平高速，加强与周边市县联通，结合G311改道，新建S232、S250和S103，加强与郏县及周边城镇联系，构建“1+3+2+N”的综合交通体系。

强化城乡交通联系

统筹城乡交通基础设施规划建设，加强城市道路、普通干线公路、农村骨干道路之间的衔接，方便沿线乡村出行。加快“四好农村路”建设，推动农村公路联网成片。

提升客运一体化水平

完善城区-镇区之间的公共交通联系，依托普通干线公路及部分县道布置城乡公交主干线。加大农村客运班线公交化改造力度，积极发展农村定制客运。



5.2 完善城乡公服设施配置

构建“镇级—村（社区）级”二级生活圈服务体系。

打造1个城镇生活圈，8个乡村生活圈

教育设施

镇区保留现有小学，村庄撤销小谢庄、小寨和王来湾等小学，对现有保留小学进行提质改造。

文化体育设施

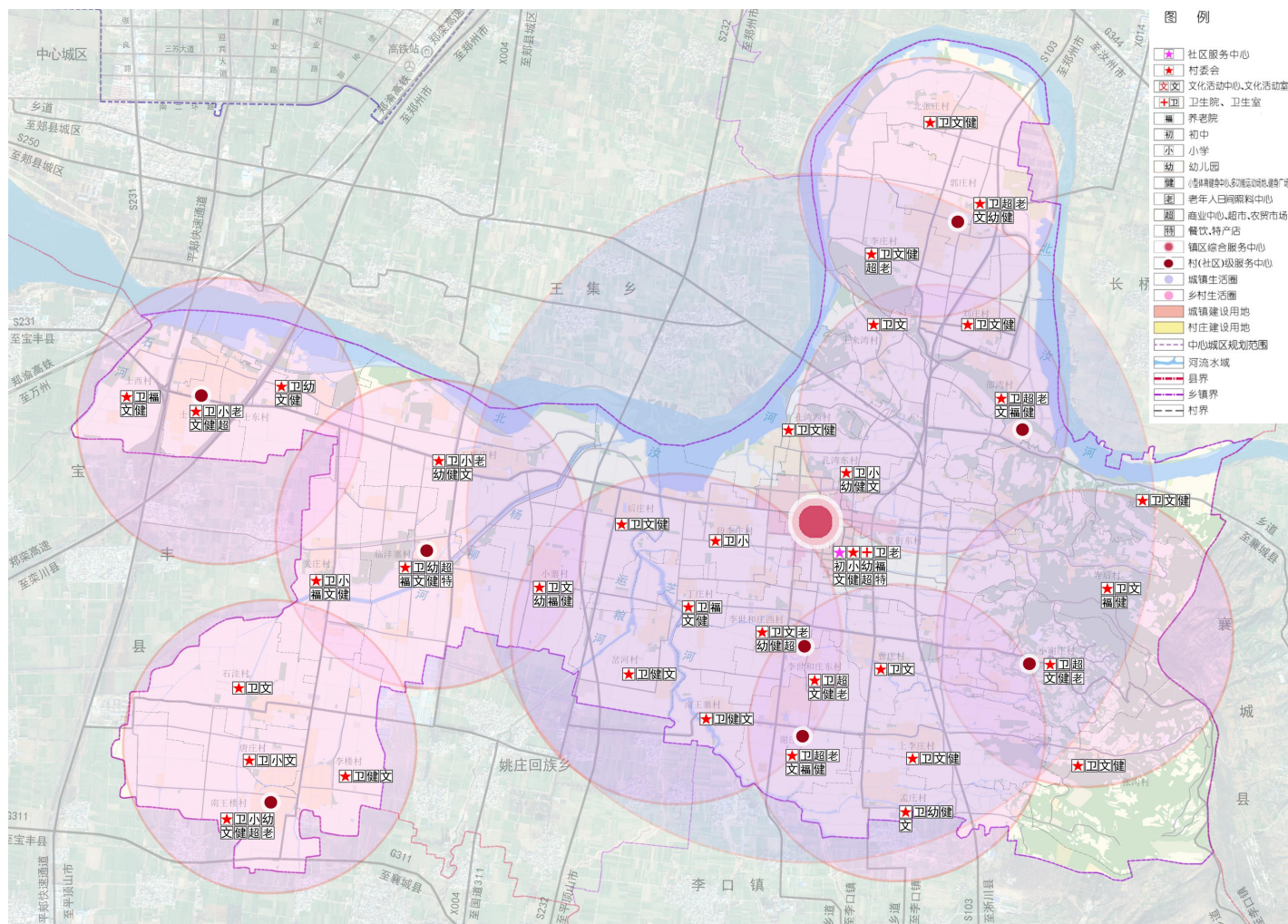
镇区增设社区文化活动中心，新建小型健身活动中心，以行政村为单位设置文化大院和健身广场，特色保护类可设置村史馆。

医疗卫生设施

镇区保留现有卫生院并预留扩展空间，增设社区卫生服务站，以行政村为单位设置标准化卫生室，改造提升现状村卫生室，提高从业人员的医疗技术水平。

社会福利设施

保留现状镇级养老中心，完善社区级养老设施；重点完善集聚提升类村庄和特色保护类村庄养老设施。新建镇级公益性公墓。



5.3 补齐市政基础设施短板

给水工程

规划采用集中与分散相结合的供水方式，完善镇域供水管网，加大农村饮水安全工程建设力度，逐步改建或新建集中式小型供水设施。

排水工程

镇区采用雨污分流制，镇区保留并扩建原有污水处理厂，村庄地区采取城乡共建、多村共建、单村单建、单村多建的污水处理模式，积极采用生化处理、湿地处理等方式灵活进行小规模污水处理。

电力工程

对现有供电设施提升改造，落实县域供电设施需求，新增110千伏城南变。逐步形成电源合理、网架可靠、运行灵活的城镇电网系统。

通信工程

加快数字城镇基础设施建设步伐，建设实物传递、电子邮政和信息服务营业网，依托“互联网+”系统建设智慧邮政体系。

燃气工程

逐步发展以天然气为主体的供气方式。提高镇区燃气供应水平，逐步改善农村地区能源使用结构，加快实现天然气村级全覆盖。

环卫工程

和李口镇共用垃圾转运设施，生活圈中心增设垃圾收集站。其他各村采用小型机动车收集转运，垃圾统一收集转运至垃圾处理厂集中处理。

5.4 建设安全韧性的综合防灾体系

防洪排涝规划

镇域洪涝灾害重点易发区域按50年一遇防洪标准设计，一般易发区域按20年一遇防洪标准设计，其他区域根据实际情况按10~20年一遇防洪标准设计，排涝标准不低于10年一遇。

消防规划

镇区保留现状一级专职消防救援站，在各行政村建设消防专业队伍。有供水管网的村庄，设置公共消火栓；无供水管网的村庄，利用河流、蓄水池、地下水等水源修建消防水池，设置消防取水口。

抗震规划

堂街镇抗震设防标准为VI度，重点生命线工程提高抗震设防标准。重点提高基础的抗震能力，构建完善的疏散、避震系统，提高综合抗震能力。

人防系统建设

加强对镇域重要交通、通信枢纽、供电、供水系统，以及重要的工矿企业、仓储设施等目标防护，在建设和改造中充分考虑战略防护的因素，平时制定好临战防护和战时抢修计划。

地质灾害防治

构建地质灾害检测预警体系，划定地质灾害重点防治区、次级重点防治区及一般防治区，加强对各级防治区工程活动的监督管理，对于建设项目进行地质灾害危险性评估，严格审批程序。

06 历史文化保护与 城乡风貌塑造

6.1 历史文化资源保护与传承

6.2 城乡景观风貌塑造



6.1 历史文化保护与传承

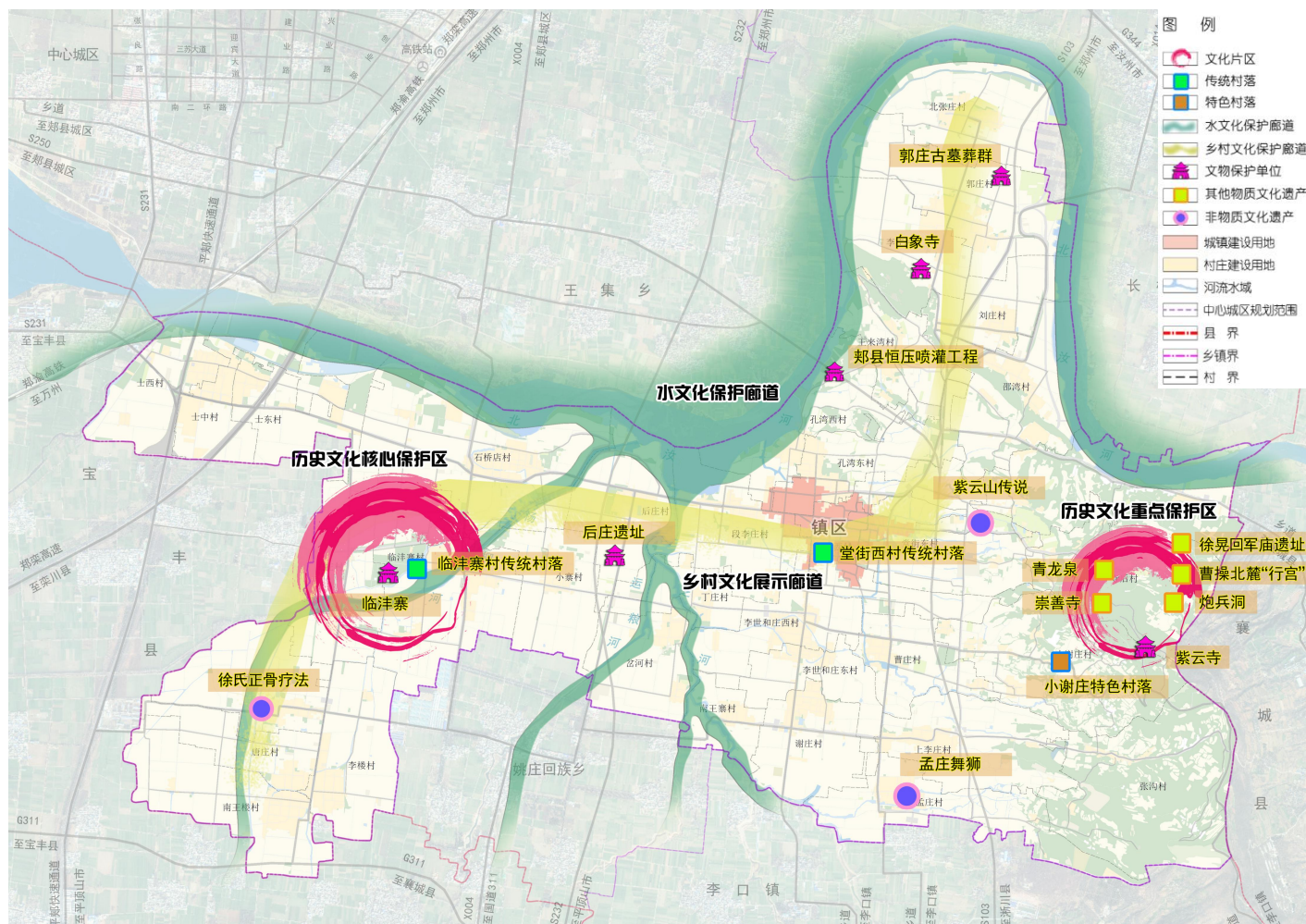
梳理历史文化资源

保护5处全国重点和市县级文物保护单位、2处国家级传统村落和其他多处未定级物质文化遗产和非物质文化遗产。严禁任何对文物本体造成破坏的行为，加强文物周边环境整治，提高历史环境品质。

加强保护与管理

文物保护单位和传统村落按照文保单位与传统村落保护范围及建设控制地带进行管理。对于纳入历史文化遗产保护名录、但暂不具备历史文化保护线划定基础的，及时落实动态更新。

构建“一带、一廊、两区、多点”的文化保护空间格局



6.2 城乡景观风貌塑造

突显“北汝河畔的山水小镇、红石古寨里的文化堂街”的
城乡景观风貌特色

构建“四带、两廊、五区、多点”的景观风貌格局

- **四带：**北汝河、杨柳河、运粮河和芝河生态绿带
- **两廊：**S103和X014主要风貌廊道
- **五区：**现代城镇及古村落融合风貌区、临沔寨古寨文化风貌区、北部平原乡村田园风貌区、中西部平原乡村田园风貌区和东南部浅山村落风貌区
- **多点：**多个特色文化村落、旅游村落和景观节点



07 城镇品质提升

7.1 城镇性质与规模

7.2 道路交通规划

7.3 公共服务设施完善



7.1 城镇性质与规模

城镇性质

郑县东部重点城镇，以商贸物流服务和文化保护传承为主的商贸旅游型城镇。

城镇规模

人口规模：规划至2025年常住人口规模达0.94万人，至2035年常住人口规模达1.04万人。

用地规模：镇区规划范围为185.04公顷，其中城镇开发边界规模为92.35公顷。



7.2 道路交通规划

对外交通

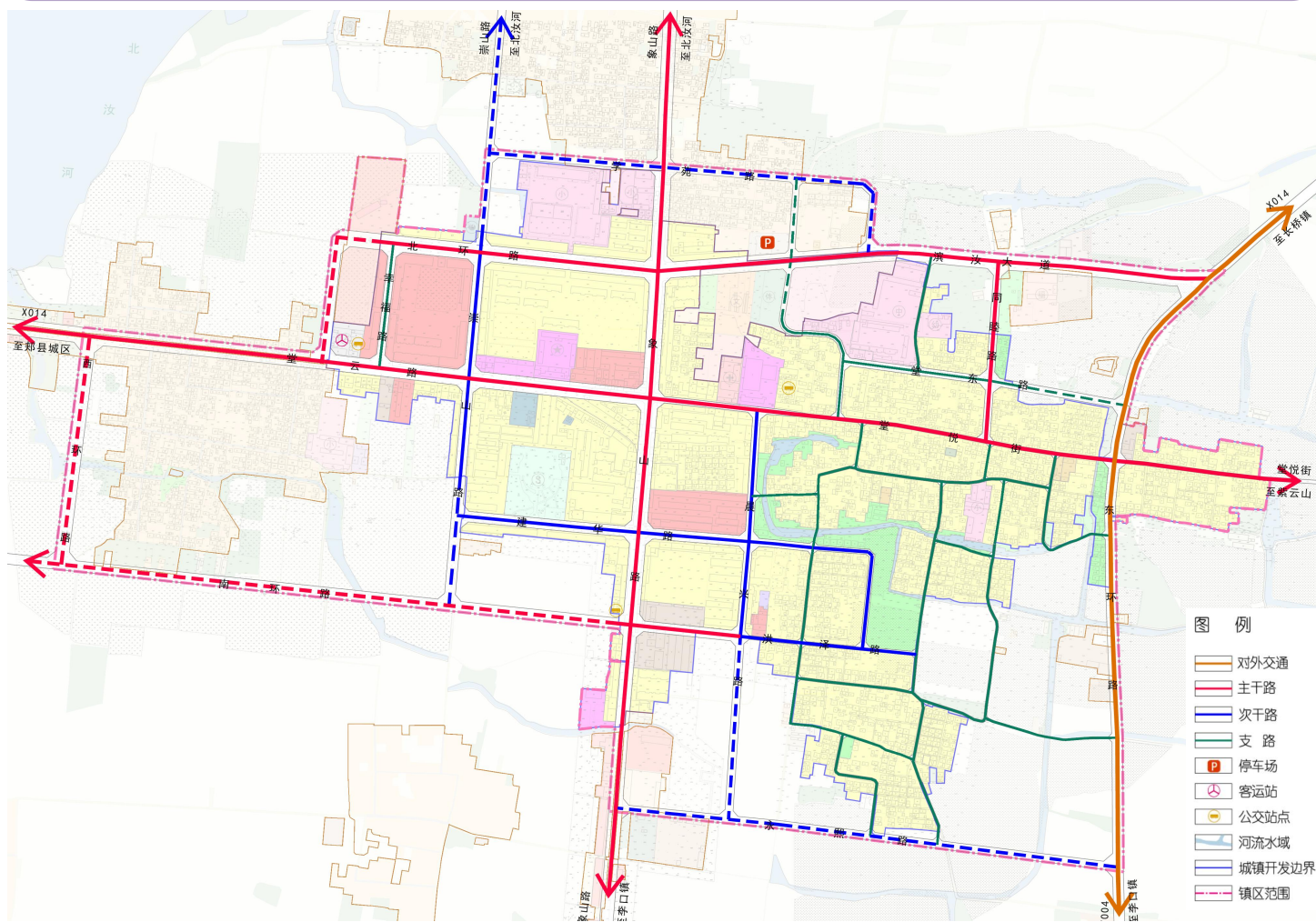
规划落实X004和X014的提升改造工程，强化镇区主干路与城区道路及周边乡镇的衔接。

内部交通

建设“主干路-次干路-支路”三级道路体系，主次干路形成“三横两纵”道路体系。主干路道路红线宽度为20-30米，次干路道路红线宽度为10-15米，支路道路红线宽度为5-15米。

停车设施

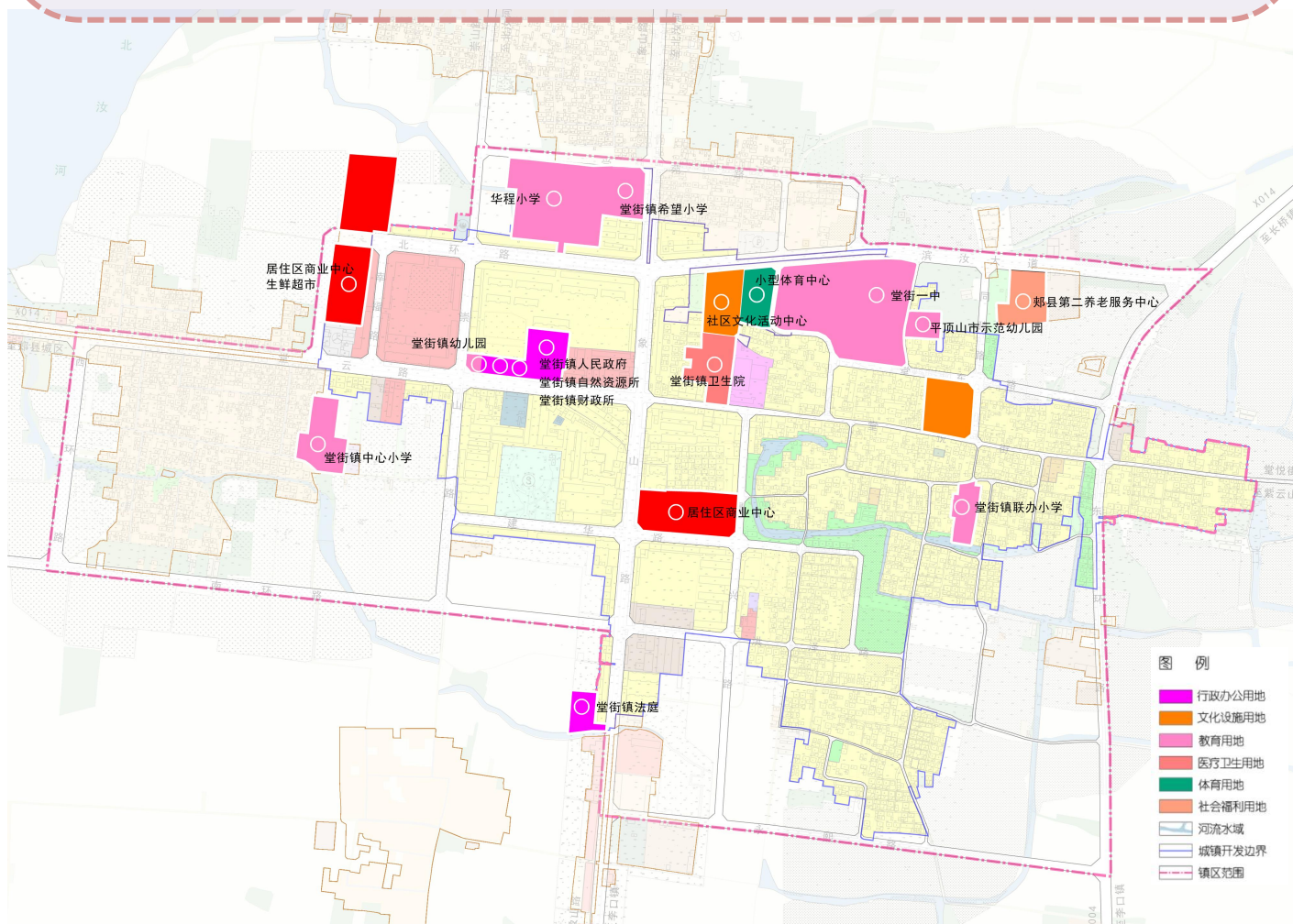
镇区新建1处社会停车场，行政机关、文化中心、商业设施等主要公共建筑的用地内按标准配建停车位。



7.3 公共服务设施配置

构建便民城镇社区生活圈，建设全龄友好型城镇，建立“镇级（包含10分钟生活圈居住区级）-5分钟生活圈社区级”二级公共设施服务体系，完善设施配置，同时预留动态调整的弹性空间。

结合用地布局，完善镇区教育、养老、文化、医疗等镇级设施，新建镇级商业中心，打造镇区综合活力中心；完善文化活动中心、多功能运动场地、小型体育中心等居住区级配套设施；加强老年人日间照料中心和社区卫生服务站等社区级设施的指标控制。



08 规划传导与实施保障

8.1 规划传导

8.2 实施计划

8.3 实施保障措施



8.1 规划传导

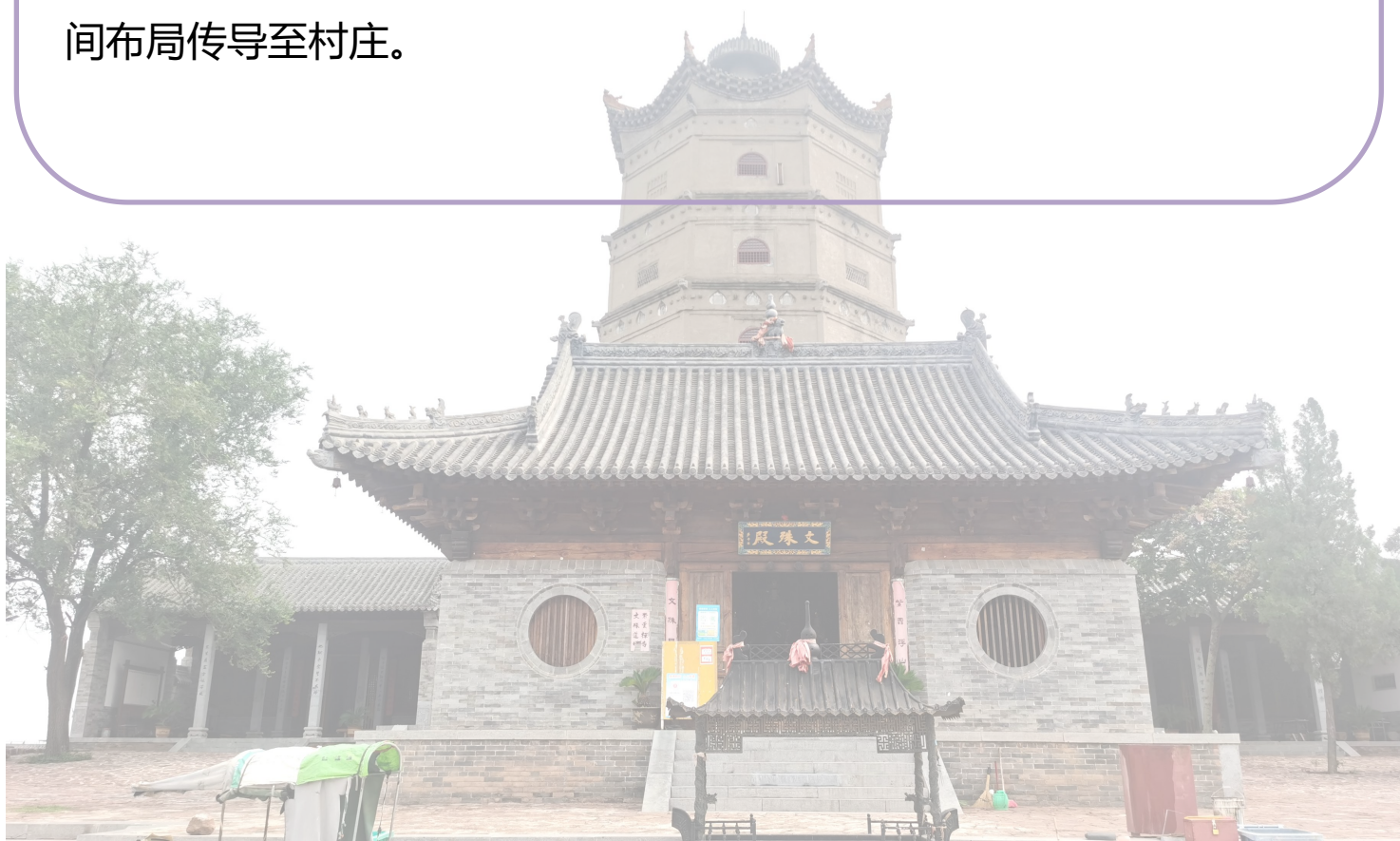
上位规划落实

落实上位规划确定的职能定位、人口和建设用地规模，耕地保有量、永久基本农田保护面积、城乡建设用地规模等约束性指标，以及重大基础设施、生态廊道等空间布局。

详细规划传导

对城镇开发边界内详细规划的传导：提出重要功能布局、开发强度、要素配置、空间形态等方面的约束要求。

对村庄规划的传导：制定“通则式”村庄规划管理规定，作为开展规划建设管理、核发规划许可证的重要依据。提出村庄定位、产业发展、公共服务和基础设施配置等引导要求，将各类底线管控的指标规模和空间布局传导至村庄。



8.2 实施计划

落实省市县 重点项目

衔接《郑县国土空间总体规划（2021-2035年）》确定的重点建设项目，落实交通、水利、能源、电力等重大建设项目。

开展乡镇项目 谋划

谋划乡镇发展的项目布局，实施道路、产业发展，文化保护、民生等重点项目及生态修复、土地综合整治重点工程。

8.3 实施保障措施

强化实施政策保障

完善土地、生态、产业等专项政策，明确实施细则；统筹用地、资金等要素，吸引社会资本保障项目落地。

严格实施规划监管

严格执行经依法批准的国土空间规划。健全监督问责机制，将成效纳入考核，定核指标评估；对违规者追责，通报重大案件。

切实落实公众参与

推进公众参与的法制化和制度化。公开规划全流程信息；建立听证、议事会等渠道，听取意见；宣传普及知识，引导公众监督。

邾县堂街镇国土空间总体规划 (2021-2035年)

公众征求意见稿

**欢迎大家为堂街镇的发展
提出宝贵意见！**

注：部分图片来源于网络，如涉版权问题，请与我们联系。

